

## Sarrera

Gaur egunean Euskal Herrian egiten den erlezaintza, erlezaintza modernoa da, esan nahi baita, nazioartean egiten den erlezaintza da: erabiltzen diren erlauntzak estandarrak dira; erleen izaera zehatz ezagutzen da; transhumentzia ohikoa da; bertako erlea ikertzen da; erreginagintza praktikatzen da; eztiak gain, polena, erregina-jelea eta propolia ere ekoizten dira; erlezainek informazio-iturriak dituzte: erlezain-elkarteak, aldizkariak, liburuak edo Internet.

Euskal Herrian giro horretan diren 2.000 erlezainetako bat naiz. Nire hasiera apala eta mantsoa izan zen; gero, eztigile profesional izan nahi nuen, eta abiatu ere egin nintzen; baina, apurka eztigile kaxkar bihurtu nintzen, nire indar guztiak erlezain-elkarteetan xahutu nituelako. Ez da erraza aurrez bizitzak norantz eramango gaituen jakitea.

Jakitun izanik ere autokritika eta autobiografiak ez direla asko fidatzekoak, honatx ondorengo lerroetan, erle-munduan barna egindako nire ibilbidea.

HAURTZAROA. Gure amaren (Alegia, Gipuzkoa) hiru anaiek bazituzten erleak, haietako batek amaren jaiotetxean (Eguzkitza baserrian). Umetatik, bada, ezagutzen zituen amak erleak, eta guk ere ezagunak genituen, amarekin Eguzkitzara joaten ginenez.

Gogoratzen naiz gure aitak ere (Alegiako Langatu baserrikoa) erle bat (erlauntz erleduna) izan zuela Bazurka aldeko sagastian. Iraun zuen urte batzuk, eta sortzen zuen ezti etxera eraman, eta modu tradizionalen ateratzen genuen eztiabarasketatik; alegia, esku artean abaraskak estutuz, eta tarteka eskuak miazkatuz.

ERLEZAINZAKO GURE HASIERA. UZEIn hiztegitzintzan nenbilela, Xabier Kintana idazlearen dei bat jaso nuen 1980. urte inguruan, esanez, zituen erleak kendu behar zituela errepideren bat ingurutik pasa behar zutelako, eta erleren bat nahi ote nuen.

Baietz erantzun, eta anaia eta biok autoa hartu, eta han joan ginen Bizkaira erle bila. Erle bat ekarri eta Bazurkako sagastian paratu genuen. Paratu bai, baina ez genekien zer egin, nahiz eta nik ordurako Biologiako ikasketak eginak izan; gauza bat da erlearen biologia jakitea, eta bestea erlauntz bat zabaltzea.

Negua zen erlea ekarri genuenean, eta, bisitatzera joaten ginenean, atakatik txotxa sartuta zirikatuta egiten genuen erlea bizirik ote zegoen jakiteko.

Orduan, han eta hemen galdezka, jakin genuen Altzo-Azpin (Gipuzkoa) bazela erle-maisu bat, Migel Galarraga, gure herriko zenbait erle begiratu eta haien ezta biltzen zuena, erle-jabe askok, guk bezalaxe, ez baitzekien erlauntza ireki, eta erlea kontrolatzen.

Harengana joan nintzen eta, elkarrizketa luze baten ondoren, eskatu nion, hurrena erle-miaketara abiatzen zenean niri abisatzeko, lana nola egiten zuen ikus nezan. Baietz erantzun zidan berak, eta eskaini zidan erlezaintzako liburu bat hartu, eta etxeratu nintzen. Handik hilabete batzuetara berarekin egin nuen erle-erronda, eta ikusi eta ikasi nuen zer egin behar zen erlauntza zabaltzeko, eta nola tratatu behar zen erlea erlauntza zabaltzean.

Horrela, hasi ginen anaia eta biok erle-mundua ezagutzen. Iruñean bazen erle-materiala saltzen zuen denda bat (Barcos zuen izena), eta handik erosi genituen erlauntzak, mozorroak, ezti-erazgailua eta gainerako trepetak.

Garai hartan, erleak ugaltzeko sistema bakarra erlekumeak harrapatzea zen. Horregatik, han eta hemen kaxak ipini genituen erlekumeak sar zitezten, eta anaia, koinata eta hiruron artean zazpi erle izatera iritsi ginen.

Erlategia gure Zaldibi-soroaren barrenean jarri genuen. Handik gertu bizi zen erleak zituen amaren anaia bat, erlea urtean behin bakarrik bisitatzen zuena. Gure soroaren ingurutik pasatzean, maiz ikusten gintuen erleak begiratzen, eta pentsatzen zuen, ezta kentzen aritzen ginela aldiro. Urrutitik deiadar egiten zigun: *Zuek Franco [diktadorea] bezala zarete, beti langileei jana kentzen!*

Lehen erlea sagastian jarri genuenetik, anaia eta biok erleen berri gero eta gehiago jakiten joan ginen. Bizkaiko Erlezain Elkarteko bazkide egin ginen, eta harreman handiak izan genituen elkarte horrekin, bertako aldizkaria hartuz, ikastaroak eginez, eta abar. Zaragozako (Espainia) erlezaintzako kongresu batera ere joan ginen, erlezain handi gisa.

**NIRE IKASKETAK.** Donostiako Aranzadi Elkartean prehistoriako taldea sortu nahi zela eta, paleopalinologian espezializatu nintzen Bartzelona eta Parisen; alegia, antzinako polenaren ikerketan.

Hainbat urtez saiatu arren, antzinako polenaren azterketatik emaitzarik lortzen ez nuenez, eztiaren polena ikertzen hasi nintzen, pentsatuz, eztiak zituen polenak identifikatzen errazagoak izango zirela, berriagoak zirelako. Ezta etxean bagenuenez, etxeko ezta aztertzen hasi nintzen.

**ETENALDIA.** Lekeition (Bizkaia) egin zuten belaontzi batean, munduari bira emateko proiektu batean sartu nintzen 1983an. Itsasoratzeko egunak iristean, proiektua ezeztatu egin zuten eta, besterik gabe, kale gorrian geratu nintzen, ordurako utziak baintuen lana, etxebizitza, etab.

Ezeztatutako proiektuan nuen itsasoratzeko gogoia asetzeko, Bermeoko (Bizkaia) arrantza-ontzi batean pasa nituen 3/4 hilabete Afrika aldean. Han erabaki nuen erlezaintzara profesionalki dedikatzea. Harrezkero, Zarautzen bizi naiz, nire neska-lagunarekin batera, hangoa baita bera.

**ERLEZAINNTZA PROFESIONALA.** Itsasotik itzultzean, erleak lortu eta berehala hasi nintzen han eta hemen erlategiak ipintzen. Nire lehen asmoa bikoitza zen, alde batetik, polen-ikerketan jarraitu nahi nuen, eta, bestetik, ezti-ekoizpenean profesionalki aritu. Lehen bi urteetan ikerketa bat egin nuen nire bi erlategietako erleek hanketan ekartzen zituzten polen-piloten osagarriak aztertzen (Aizpurua, 1986). Hor bukatu ziren nire ikerketa-asmo guztiak. Ondoren, ezti-ekoizpenean hasi nintzen buru-belarri, bikotekidea lagun nuela. Apurka apurka, 120 erle izatera iritsi nintzen.

1988an nire ezтитеgi propioa eraiki nuen Zarautzen (Gipuzkoa), nire ezti-uzta erauzi eta ontziratzeko, zegokion osasun-erregistroarekin. Han hasi nintzen ezti-makineria erosi eta erabiltzen: erauzgailu motorduna, lurrunezko labana, ezti-ponpa eta abar. Gipuzkoako lehen azpiegitura handia izan zen. Han mila kilo ezti ontziratzera iritsi nintzen. Apurka-apurka, ordea, Gipuzkoako erlezain batzuek jakin zuten nire ezтитеgiaren berri, eta ezti ekartzen hasi zitzaizkidan nik ontzira nezan.

**ELKARTEEN SORRERA.** 1986an Donostiako Zabalegi Nekazari Eskolan, Jaime Zubiak antolatutako hitzaldi batzuetan erabaki genuen *Gipuzkoako Erlezain Elkarte* (*GEE*) sortzea. Sortu eta berehala, han hasi nintzen astean ordu batzuk lan egiten, arduradun gisa.

GEEn bederatzi urtetan arduradun gisa egonda, garai bateko eta gaurko erlezaintza ezagutzeko aukera eta zortea izan nuen, Gipuzkoako erlezain asko ezagutu, eta beraiekin luze hitz egiteko momentuak izan bainituen.

1992an *Eztiaren Eusko Labelaren* araudia landu eta onartu zen, eta hainbat erlezain kalitatearen bidean sartu ginen. Gipuzkoan, Foru Aldundiaren laguntzaz, nire Zarauzko ezтитеgia handitu egin zen eta makineria berriaz osatu. Horrela, sei bat urtez, han ontziratu zen Gipuzkoako Eusko Labeleko ezti guztia.

Zarauzko ezтитеgia txikiegia suertatu zela eta, 1998an ezтитеgi handi bat eraiki genuen Getarian (Gipuzkoa) 23 erlezainen artean, Aldundiaren laguntza handi batekin; hain zuzen ere, GIEZ-BERRI, SL izeneko elkarte berri bat sortuz. Bertako arduradun jarri ninduten, eta han igaro dut lanean erretiroa hartu dudana arte. Urte intentsoak eta lanpetukoak izan dira urteok. Ez da erraza lehen sektoreko enpresa bat aurrera ateratzea.

Esan beharrik ez dago, urte horietan zehar eztiaren ekoizpena bideratutako nire ahalegin eta dedikazioa, gero eta txikiagoa izan dela, hutsaren hurrengo. Orain, erretiroa hartuta, sei erlerekin jarraitzen dut mundu horretan.

Nire ibilbidea ez zen posible izango inguruan ez banitu izan: familia artekoak, lagunak, ezagunak, erlezain-elkarteak eta haietako bazkideak, erakundeak eta abar. Beti izan ditut hurbil horien guztien laguntza, bultzada eta sostengua, aldiz batzuenak, aldiz beste batzuenak. Ez naiz inoiz bakarrik sentitu.

Nire bizitzan egindako aukerei begiratu bat botaz gero, nabarmenduko nuke, nire ibilbidean presente egon direla, batetik, lehen sektoreko aurreko belaunaldiekiko lotura, eta, bestetik, haiekiko sentitutako zor moduko bat.

Hala nola, Biologiako ikasketetan, ulertu nituen gure baserriko hainbat jardueraren arrazoiak; prehistoriako urteak ere uler daitezke, gure aurrekoen berri jakin nahiarekin; hiztegi gintzan nire etxeko hizkuntzarekin oso loturik sentitu nintzen, zirela landare eta animalien izenak, zirela botanika, zoologia eta nekazaritzako hiztegiak; azkenik, erlezaintzan profesionalki dedikatzeko erabakia hartu izanak, badu, nire ustez, zerikusia gorago aipatu dudan «zor» horrekin. Esan daiteke, agian, lehen sektoreko bide pribilegiatu bat izan dela nirea. Kitatu ote dut zorra?

Liburu honetan, saiatu naiz erlezaintzaren lehenaren eta orainaren arteko trantsizioa nola bizi izan dudan azaltzen. Niri gertatutako kasu asko aipatzen ditut, beste askori gertatutakoen antzekoak izango direlakoan. Ez dut izan liburu autobiografikoa idazteko asmorik; gehiago litzateke, agian, erle-munduan bide bila ibili nintzen urte horietan, zerekin topo egin nuen azaltzea.

## ***AURRERA BEGIRA***

Desiratzen dut erlezaintza sendo bat izatea Euskal Herrian, zaletuen eta profesionalen arteko lankidetzan oinarritua, eta erlezain-elkarteen inguruan bildua.

Desiratzen dut kalitatea bilatzea erle-produktuen ekoizpenean, eta ingurumenaren aldeko errespetua, erlezaintzako jardueran.

Desiratzen dut ikerketek jarraitzea, *barroak* hainbeste kaltetzen ez duen erle-aldaeraren bat lortzeko, eta *Asiako liztor beltza* neurrian erraz mantentzeko hormonak edo topatzeko.

Desiratzen dut liburu honetan ikertzeko utzi ditudan alorretan jendea murgiltzea; alegia erleak historikoki izan duen garrantzia aztertzea: legetan, zerga-gaietan, herentzietan, auzietan, monasterioetan, Elizaren eraginpean, argizarigintzan, gozogintzan eta abar. Erlekiko gure ohiturak Europan izan direnekin konparatzea ere lan polita litzateke.

# 1. Antzinako ohiturak

Kapitulu honetan biltzen dira erleari buruz gure arbasoek izan zituzten sineste eta ohiturak. Esan daiteke gaur egun gure gizartean erleari, alde batetik, beldurra eta errespetua zaiola, eta, bestetik, begirunea. Erlea intsektu ongilea da gure subkontzientean. Erleak ezta ematen digu, eta estimatua da ezta gure artean. Bere presentziak hazi eta fruitu gehiago sortzen laguntzen du. Dena du ona erleak.

Urte hauetan sarri entzun izan dudan esaldi batez laburtu beharko banu, erlea zer izan den gure aurreko belaunaldientzat, honela laburtuko nuke: *Erlea sakratua izan da*. Erlea *bedeinkatua* zela zioen gure amak; sakratua zela adierazteko beste modu bat zen. Oñatiko emakume baten arabera, «*erlea sakratua da, purgatorioko arimak argitzeko kandelak erle-abaraskaz egiten direlako*». J. M. Barandiaranek dio: «*Erlea animalia sakratua da*».

Gogoratzen naiz ikastaro batean erle bati kolpea eman eta hil nuela, ziztatzeraz zetorrelakoan edo, eta ikastarora etorritako emakume batek nola errieta egin zidan, esanez, «*erlea ez da hil behar*». Horrelako giroan hasi nintzen ni erlezaintzan.

Garai batean beste era batera ikusten zuten erlea. Ikusi besterik ez dago zer nolako ohiturak zituzten haiekiko.

Ondoren, ezagutu ditudan antzinako hainbat sinesmen eta ohitura aipatuko ditut. Gureganaino iritsi dira, baina gure belaunalditik aurrera ez dira igaro<sup>1</sup>.

## A) ERLEA «HIL» EGITEN DA, EZ «AKABATU»

Gure herriko hizkeran (Alegia, Gipuzkoa) txekorrak, txerriak, oiloak edo arkumeak jateko kentzen direnean, ez da esaten «txerria akabatu dugu», baizik eta «txerria hil dugu». Pertsonak ere *hil* egiten gara.

«Akabatu» hitza jateko ez direnak, kaltegarri edo gaiztoak diren animaliak hiltzerakoan erabiltzen da: *Txakurra buruan jo eta akabatu du; arratoiak akabatu arte ez nuen bakerik izan; ezparak txapelaz jota akabatzen nituen...*

Erlearen kasuan «hil» hitza erabili behar zen, ez «akabatu». Ezagutu nituen apizidioa egiten zutenak, baina ez dakit kasu horretan *hil* ala *akabatu* hitza erabiltzen zuten. Agian, *eztia kendu* esango zuten, besterik gabe.

---

1. Oharra: Liburuetako aipamenak adierazi direnean, gaurko grafia moldatu ditut.

Erlea, azienda denez, (ikus *Erlea azienda da* atala), *hil* egiten zela esateak badu bere zentzua; alegia, beste aziendak bezala tratatzeko modua zen.

### **AIPAMENAK**

- *Erlea eta pertsona dira hil egiten diren izakiak, gainerako animaliak akabatu, akatu egiten dira* (Miren Ibarluzea, Bizkaia).
- Jose Migel Barandiaranek sarritan aipatzen ditu erleari buruzko datuak. *Hil ala akabaturi* buruzko hauek aurkitu ditut haren lanetan:
  - *Erlearen heriotza gertatzen denean ere, astoari bezala, «hil da» esaten da, ez «akabatu da». Erlearen heriotza adierazteko «hil da» esaten zen, pertsona baten heriotzan bezala, eta ez «galdu da» animaliaz esaten den bezala.*
  - *Berau hiltzea bekatua omen da, eta beraiekin hitz egitean zuka egiten da, ez hika. Erlauntzera joateko esaten zaionean, «anddere ederra» esaten zaio, eta erlearen heriotza gertatzen denean ere, astoari bezala, «hil da» esaten da, ez «akabatu da».*
  - *Erlearen heriotza «hil» hitzarekin adierazten da.*
- *Berez hil bada, beste kabalentzat bezala ez da esaten «kalitu», «galdu», «horrenak egin du» edo antzekorik; «hil da» gizonari bezalaxe* (T. Iakakortexarena, 1988).

### **B) ERLEA EZ DA HIL BEHAR**

Tradizioan uste izan da, erlauntz batean edo enbor baten barnean dagoen erlea (erladia) hiltzeak zoritxarra ekar lezakeela hil duenaren etxera.

Gauza bera sinesten zen etxeko leihoan irten nahian zegoen erle bakar bati buruz ere. Ez zen hil behar, alde egiten lagundu baizik.

Getarian (Gipuzkoa) ezagutu nuen kasua. Etxeko teilatua berritzen ari zirela, etxeko jauna erori eta elbarri geratu zen. Niri berria ailegatu zitzaidanean, albisteak bazuen beste eranskin bat; alegia, *«halako baserriko gizona erori eta elbarri geratu omen da, baina aurrez etxe aurrean zuten erlea erre zuelako izan omen da»*.

Aipatzekoa da sinesmen honen ondoan, eta ondorengo ataletan erleari buruz nabari den errespetuarekin batera, Euskal Herriko hainbat lekutan apizidioa praktikatzea, alegia, erlea hiltzea ezta kentzeko unean (ikus *Erlauntzak* atala).

## AIPAMENAK

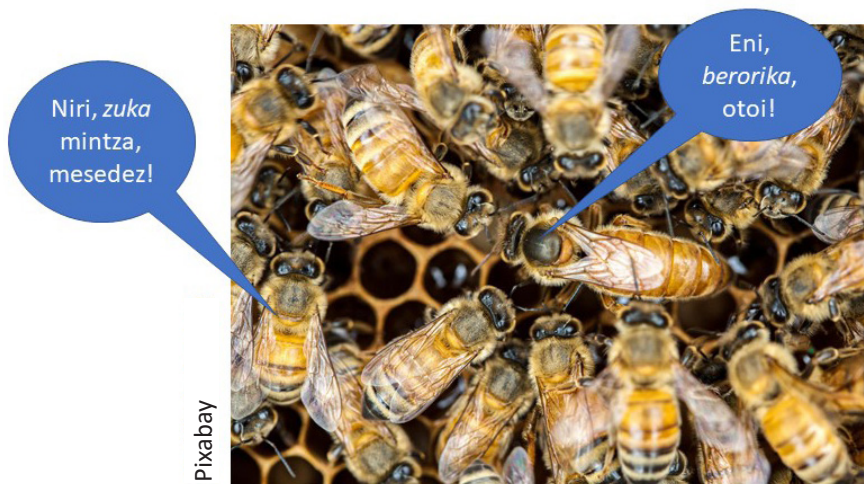
- *Erlea ez da hil behar, kaltea dakar* (M. Ibarluzea, Bizkaia).
- *Erlea hiltzea bekatua omen da* (J. M. Barandiaran).
- *Erleari heriotza ematea hobena da* (T. Iakakortexarena).

## C) ERLEARI ZUKA EGIN BEHAR ZAIO

Elkarrizketatzera niregana etorritako kazetari baten lehen galdera izan zen, ea erleari *zuka* ala *hika* egiten nion. Guk ez dugu erleari hitz egiteko ohiturarik izan, erlategian lanean ari garenean erle-erasoa jasanez gero, orduan maldizio bat edo beste botatzeko ez bada.

Hurrengo atalean diogun bezala, garai bateko erlezainek goxo-goxo hitz egiten omen zieten erleei, haiek ez erasotzeko.

Erlezainak erleari hitz egin behar bazion, *zuka* egiten omen zion. Adibidez, erlea sukaldeko leihoko kristaletik bidali behar bazen, «*zoaz hemendik*» esaten zitzaion *zuka*. Etxeko jabearen heriotzaren berri erleari ematean ere *zuka* egiten zitzaion.



Erregina erdian langileez inguratua.

**AIPAMENAK**

- *Erleari zuka egiten zitzaion, ez hika* (J. M. Barandiaran).
- *(Erleari) lagunarteko edonori antzo hika ez, baina itzala zaion goiko bati lez, beti zuka mintzatu behar zaio* (T. Iakakortexarena).

**D) ERLEARI GOXOKI HITZ EGIN BEHAR ZAIO**

Garai bateko erlezainek goxo-goxo hitz egiten omen zioten erleari. Horrela, erlea otzanago egoten omen zen eta gutxiago erasotzen omen zuen. Gure garaian ezagutu ditugun erlezainek beti beren aitonaren kasua kontatzen zuten, esanez, erleek aitonari ez ziotela ezer egiten xuabe-xuabe hitz egiten zielako.

**AIPAMENAK**

- *Erlezainak erleari goxo-goxo hitz egiten dio. Horrela ez du sastakorik hartuko* (Orhipean liburutik).
- *Erleok [erlekumea] kutxan sartzeko orduan, goxo-goxo hitz egiten zaie: «txintxoak, txintxoak zarete, eta sartu etxera... egin lana maiteok...»* (Orhipean liburutik).

**E) ERLEA EZ DA SALDU EDO EROSI BEHAR**

Erlezaintzara profesionalki dedikatzea pentsatu nuenean, ez zegoen gaur bezalako aukerarik nahi beste erle erosteko. Urte batzuetan inguruko baserrietako erleak erosten ibili nintzen, toki askotan garai bateko erlauntz zaharretan sasipean baitzituzten erdi abandonatuak.

Horrelako batean, Orioko (Gipuzkoa) baserri batera joan nintzen erle eske. Etxetik erleak kentzeko eragozpenik ez zuen jarri jabeak eta ordainketaren gaia heldu zenean, dirurik ez zuela nahi esan zidan, *erlea ez zela saldu behar, kaltea etor zitekeelako*. Erlea anega bat (44 kilo inguru) laboreren truke ematen zela esan zidan, baina ez diruz ordainduta. Horrela, Zarauzko Zufirrianekeo almazenean zaku bat baba erosi eta horren truke eman zidan erlea.

Ezti-kopuru baten truke ere nireganatu izan nituen erle bat edo beste, baina gehienak diru-truke; beste saltzaileek ez zidaten Oriokoak bezain argi azaldu diru-truke ez ematearena.



Jessica Crawford. Pixabay



Nola erlea  
saltzeak zorte  
txarra omen  
dakarren, nik  
100 €-ren truke  
emango dizut.

## AIPAMENAK

- Ixaka Mendizabalek (1932) bere liburuan dio berak ere anega bat gariren truke bereganatu zuela erle bat.
- Azkuek: *Katua erosi ordez, trukez etxeratu behar bada, berdin erleen kasuan ere.* Dio: *Diman (Bizkaia) gariaren truk egiten zela erlearen esku-aldaketa.* Gainera, dio Euskal Herri osoan zegoela ohitura hori zabaldua: «*Euskal Herri guztiko basauri askotan esaten dabe erleek ez dutela diruz ez salduak, ez erosiak izan behar; zerbaiten ordez hartu bai (...)*» (Iturria: Bizkaieraren ataria).
- *Erlea ezin da diruaren truke eman* (M. Ibarluzea, Bizkaia).
- *Esaten da erleak ez direla diruagatik saldu behar, baizik eta erropa, gari edo ardi trukean ematen da edo, besterik gabe, oparitu* (J. M. Barandiaran).
- *Jabetzarik gabeko erlerik eskuratzeko aukera izan ez baduzu, ez dituzu erosi behar. Erleak erosteak edo saltzeak zoritxarra omen dakar, ez ordea, trukean emateak* (Orhipean liburutik).
- *... erlea eros daiteke, ez zaio aizu [ez da zilegi], ordea, diruz, zilarrez nahiz urretan erle-sari hori ordaintzea, urrurik [doan], oihalez, ehunezko atorrak, gariz, abereren batekin edo uzta gauzak trukatu behar da, urre eta zilar metalak, bizigabeak direlako, ernekaitzak eta ernalkaitzak [antzuak] baitira, uzta gauzak aldiz, gehientxoena, erleok ernaldutako aberaskiak* (T. Iakakortexarena).

## F) ERLEA EZ DA LAPURTU BEHAR

Gure arteko jende asko harritzen da erleak lapurtu egiten direla entzuten duenean. Ez dute ulertzen. Erlezainok, ordea, badakigu lapurtu egiten direla eta ez gutxi. Gure lurraldean erlategiak txikiak izanik, lapurretak ez dira hain handiak izaten. Nahikoa da, ordea, Frantzia edo Espainiako berriak begiratzea, ikusteko ehunka erle lapurtzen dela urtero.

Lapurreta estaltzen duen erle-asegurua daukagu normalean erlezainok. Lapurretarengatik baino gehiago «erantzukizun zibilarengatik» daukagu, gure erleek inori kalterik eginda ere, erle-ziztadari alergia duen jendea bai baitago gure artean.

Nik neuk ere izan ditut lapurretak nire erlategietan. Beti faltatu izan zaizkit pare bat edo beste. Behin, erlategira joan nintzenean hiru erlauntzen atarrietan erlerik ez zebilela konturatu nintzen. Erlauntza zabaldu eta hutsak zeuden. Norbaitek gauez joan, barneko lauki eta guzti erleak atera, beste erlauntz batean sartu eta eramanak zituen. Eskularru bat utzi zuen ahaztuta.

Beste gipuzkoar batek hurrengo goizeko ordu txikietan beste nonbaitera eramateko atoian kateatuta utzi zituen erleak ilunabarrean (gauez egiten dira transhumantziak), eta goizerako beste norbaitek eramanak zituen berak baino lehen.

Garai bateko ohiturek zioten lapurtutako erlea hil egiten zela. Beste batzuek zioten lapurrak zorte txarra izango zuela bizitzan.



Gotzon Garatek bildutako esaera batek dio: *Erle ebatsiak ez ezirik, ez umerik.*

Gipuzkoako erlezainen elkartean ginela, ezagutu genuen kasu berezi bat. Gaizki gogoratzen ez badut, erlezain bati hiru erle lapurtu zizkioten (Urnieta, Gipuzkoa). Normalean, erleek nahikoa jana baldin badute, negu partean erlezaina ez da askotan

joaten erlategira, edo joaten bada ere, ez ditu erlauntzak zabaltzen. Erlezainak udaberrian erlauntzak zabaltzean, tapa azpian edukitzen duten elikagailuan paperezko diru-billeteak aurkitu zituen, lapurrak hiru erle haien ordainetan utziak. Udaberrian erlea leku bila hasten denez, erdi janda zeuden jada billeteak. Zorte txarraren beldur ote zen lapurra?

### ***G) ERLEARI HERIOTZAREN BERRI EMATEN ZITZAION***

Etxeko jauna edo andrea hiltzen zenean, erleei haien heriotzaren berri ematen zitzaion. Toki askotan entzun dut kontu hori eta antzeko formula edo esaldiak erabiltzen ziren beti. Erleei abisua emate horri «*erleen betebeharra*» esaten zitzaion. Etxeko ukuiluko beste aziendei ere ematen zitzaion hildakoaren berria, zutik jarraraziz etzanda bazeuden.

Hildakoaren berri ematea aprobeztatzen zen erleei nagusi berria nor zen adierazteko ere.

Nagusiaren heriotzaren berri ez emateak ekar zezakeen erlearen heriotza, edo erleak ihes egitea.

Uste zuten, gainera, hildakoaren alde kandelak egiteko etxean zegoen beharra adieraziz, erleek argizari gehiago egiten zutela.

Niri gertatua. Urte batzuetan Iturengo (Nafarroa Garaia) lagun bat izan nuen begiko, eta maiz joaten nintzen bertara. Egun batean, han nintzela, Jose Ignazio Telletxea Idigoras historialaria topatu nuen bertan, nire filosofia-ikasketetako irakasle izan nuena. Haren aita Iturengo zen eta bera ere, nahiz Donostian bizi, gazte-denboran Iturenen bizitakoa zen eta etxe hartara maiz joaten zen lan egitera. Ez dakit nola, erleekin nenbilela esan nion. Orduan kontatu zidan bere aita edo aitona hil zenean nola joan ziren heriotzaren berri erleei ematera eta erlauntza hiru bider **kox-kox-kox** jo eta esan zietela: *Erletxo, erletxo, etxeko jauna hil da. Egizue argizari asko nagusia zeruratzeko.*

Britainia Handiko Isabel erreginaren heriotzaren harira (2022) zabaldu den notizia da, errege-etxeko lagun bat joan zela erleei bere nagusiaren heriotzaren berri ematera. Honek adierazten du Euskal Herriko ohiturak hedatuak egon direla Europan. Ikerketa-lerro polit bat zabaltzen da hemen.

*Erlearen betebeharra* burutzera joandakoan, lehenik agurtu egiten ziren erleak: «*Ave Maria Purisima*» esanez (J. Ormazabal, Eusko-Folklore) edo «*Maria, Maria, Maria*» (N. Alzola, Eusko-Folklore). Bitxia da hainbat tokitan «*Maria*» erabiltzea erle-kontuetan. Erlekumea pausatzeko ere «*Bertan Maria*» esaten zaio (ikus *Erlearen sinbologia*).



Erleek ere lutoa mantentzen zuten.

Praktika honen lekukotasun asko aurkitu ditut. Hona batzuk:

### ***AIPAMENAK***

- Erleari hildakoaren berri emate hori: «*Bi asmogaz egiten ei da: batetik, erlea bera hil ez daiten [dadin]; eta, bestetik, argizari gehiago egin daian [dezan] sepulturako kandeletarako. Etxe baten nagusi bat hiltzen zenean, etxeko bat erleengana joan eta esaten ei utsela [ziela]: Erletxuak, erletxuak, egizue argizaria, nagusia hil da eta elizan behar da argia. Argizari hori, tokirik gehienetan, familia bakoitzari dagokion sepulturaren ipintzen zen elizan (Zubikarai, 1982).*
- *Hildakoa etxekoandrea edo etxeko nagusia bazen, etxeko abereei ere aditzera ematen zitzaaien heriotza. Erleei ere bai, era berezian gainera, elizako sepulturaren argia pizteko argizari gehiago egin zezaten eskatzen baitzitzaaien (K. Alijostes).*
- *Zuberoako Liginagan, erleen nagusiaren familiako bat hiltzean, sendi horretako norbait, edo auzoko hurbileko bat, erlauntzera joan eta honela esaten die erleei: «Jatzar zie [iratzar zaitezte], buruzagia hil zaizie [zaizue]». Horrela, erleek argizari gehiago ekoizten omen dute, hildakoaren ehorzlekuan piztu ahal izateko (J. M. Barandiaran).*
- *Konturako, etxean bateren bat hilez gero, erleei esan egin behar izaten jaken [zitzaaien], ezpabere [bestela] erlauntza be hiltzen zen, batzuen ustez; beste batzuk dinoenetik [dietenetik], hori heriotza-barriaz gainera, ordutik aurrera etxeaz arduratuko denaren berri ere emon behar jako [zaio] (M. Ibarluzea, Bizkaia).*

- *Aipa dezagun oraino euskaldunek erlearekin zuten beste ohitura bat. Hau zen: Etxeko nagusi zaharra zendua zen ordutik, nagusi gaztea erlandara zihoan eta hor, erleen aitzinean zutik, erraten zien: «Erleak! Nagusi zaharra zendu da, orain, ni naiz zuen nagusia, niretzat egin ezta!» (M. Lanatua, Ahatsa, Nafarroa Beherea).*
- *Nagusia hil zela esanda, hildakoarentzat argizari gehiago egiten eben [zuten]. Hildakoaren senitarteko edo lagun bategen emoten eutsen [zien] barria eta horretarako honekaz esaldiokaz balietan [baliatzen] ziren:*
  - *Halakoa hil da eta egin ezazu argizari gehiago! Azkar, azkar!*
  - *Zuen nagusia zendu da, baina ordaina ukanen duzue.*
  - *Hil dala etxean urlia eta egin dezazuela ezko ugari argizaria egiteko haren salbamenduaren alde (Etniker Euskalerrria, Bilbo).*
- *Etxeko jauna edo etxeko anderea hiltzen zelarik berria eman behar izaten zitzaien erleei, eta halaxe esaten zuten: «Etxeko jauna hil da eta egizu argizari asko zerura bidaltzeko», «iatzar zite, buruzagia hil zaizie» edo, soilik, erlauntzan kox-kox joaz «Etxeko anderea hil da» esanda abisatzen zitzaien «erleen betebeharra» betez. Hainbat herritan erlauntzak zapi beltzez estaltzen omen zituzten etxeko nagusia edo anderea hil eta dolumina adierazteko (Orhipean liburutik).*
- *Ugazaba berriak, erlategian lehenbiziko sarrera, amaren edo amaginarrebaren zaintzapean eta abespeluan [konfiantzan] egin behar du eta eultztegi [erlategi] erdira iritsirik, nagusi berria heldu zaiela erleok jakin dezaten, etxekoandreak «aba el, abel, abel» aldarrika adierazi (Hori esatean erleak nagusi berriaren jiran ibiliz nagusi berria aztertzen omen dute, gerora ezaguna izateko) (T. Iakakortexarena).*

Kristau-terminologian ohitu gabekoentzako oharra: Hil ondoren, hildakoaren arima, lau eremuotako batera joaten zen: linbora (bataiatu gabekoak joaten ziren, betiko; leku ilun bat zen); edo infernura (gaiztoak joaten ziren, betiko; sugarretan erretzera); edo zerura (zintzoak, betiko; zoriontasun betean bizitzera); edo/eta purgatoriora (bekaturen batekin hildakoak, denboraldi baterako; sugarretan arima garbitzera). Purgatorioko egonaldia zen laburtu behar zena, lehenbailehen zerura sartzeko. Horretarako ematen ziren mezak eta egiten errezoak eta arrosarioak esaten hildakoaren alde. Era berean, pizten ziren argizari bedeinkatuak (erle-argizariz eginak) zerurako bidean hildakoaren arimak argia izan zezan.

## **H) ERLEEK ERE LUTOA ERAMATEN ZUTEN**

Erlearen eta heriotzaren inguruko lotura ez zen hildakoaren berri ematearekin bukatzen. Hil ondorengo elizkizun eta errituekin ere jarraitzen zuen. Garai hartan

hildakoaren familiakoek lutoa eramaten zuten (adib., arropa beltzez jantzita) hainbat hilabete edo urtez.

Sarritan erleek ere lutoa eramaten zuten, oihal beltzez estaltzen ziren hiletak bukatu bitartean bederen.

### **AIPAMENAK**

- *Batzuk lutoaren erakusgarriren bat ipintzen dabe erlauntzaren ondoan, edo erlauntza painu baltz bategaz estaltzen dabe (M. Ibarluzea, Bizkaia).*
- *Hildakoa elizara edo hilerrira daramatenean, segizioa hilaren etxeko erlategiaren ondotik pasatzen bada, segizioko batek erlauntzen estalkiak jasotzen ditu; era horretan erleek argizari gehiago egiten dutela uste da.*
- *Halaber, herri batzuetan erlauntzak zapi beltzez estaltzen dituzte, doluminaren ezaugarri.*
- *Erramu egunez, elizan bedeinkatutako sahasarekin gurutze bat egin eta, babes bila edo, erlauntzaren gainean jartzeko ohitura dago leku batzuetan. Bizkaiko hainbat herritan, bestalde, erlategian behorraren edo zaldiauren burezorra jartzen dute, makila baten muturrean (J. M. Barandiaran).*
- *Jakina da, ba, hemen, erlea daukanak, etxeko bat hiltzen danean, erlategi aurrean gurutze bat ipintzen dautsela [diela] erleei, behar bada argizariaren egile langile horiei zeregin hori eskertzeko (Zubikarai, 1982).*
- *Hainbat herritan erlauntzak zapi beltzez estaltzen omen zituzten etxeko nagusia edo anderea hil eta dolumina adierazteko (Orhipean liburitik).*

### **1) ERLEA AZIENDA (KABALA) DA**

Normalean *azienda* esaten zaie etxeko animaliei: behi, ardi, ahuntz, behor...; Iparraldean *kabala* deritze. Erlea *azienda* ote da?

Gure lehen erlea sagastian jarri genuenean, norbaitek esan zigun neguan jana eman behar zitzaiola, eta marmitan azukre-ura hartuta haiengana abiatu nintzen. Bidean, Bazurka Haundi (Alegia, Gipuzkoa) baserriaren aurretik pasa behar zen; bertako Juanak (adinduna) galdetu zidan ea sagastira al nindoan. Baietz esan nion, «*aziendak gobernatzera*». Irribarraz batera, errepikatu zuen: «*Aziendak gobernatzera!*». Handik hainbat egunera pasa nintzen berriro baserri horren ataritik eta orduan Juanak berak esan zidan: «*Zer; aziendak gobernatzera?*» Konturatu nintzen erlea aziendatzat hartzeko eragozpen handirik ez zuela izan.

Handik urte batzuetara, Aginagatik (Gipuzkoa) deitu zidaten erlekume bat zegoela eta, jasotzera joateko. Baserrira iritsi nintzenean, baserriarrak esan zidan



txerritegian zegoela sabaitik zintzilik. Sarea jantzi eta sartzen hasi nintzenean hala esan zidan baserritarrak: «*Kontuz ibili hadi nagusia ezagutzen ez duten azienda horiekin*». Erleak *kabalak* direla ez dut inoiz entzun Iparraldean ibili naizenetan.

Asko harritu ninduen Joakin Santa Barbararen liburuaren izenburuak: *Erle gobernatailearen gidaria*. *Gobernatu* hitza, aziendak zaindu, eta, batez ere, haiei jana emateko erabiltzen baikenuen gure baserrian.



Azienda izatetik ote datoz erleekiko ohitura batzuk? Adibidez, *hil* esatea eta ez *akabatu*; ukuiluko beste aziendei bezala, nagusiaren heriotzaren berri ematea.

Ondo dago, bada, erlezaintza abeltzaintzaren barnean. Jaten ez den azienda bakarria izanik ere, horrek ez dio kategoria kentzen.

## J) ERLEA SINGULARREAN

Erlauntz batean bizi den erladia —erle-kolonia edo «familia», alegia— unitate bakarria da erlezainarentzat, singularrean adierazten du. Erlezain batek «lau edo hamar erle ditut» esaten badu, lau edo hamar erlauntz erledun dituela esan nahi du.

Erlezainak ondo bereizten ditu buruak eta kolonia. Noski, «*erle batek sudurretik heldu dit*» dioenean, indibiduo bakar batez ari da. Ez dut inoiz nahasterik izan *erle* hitzarekin, koloniaz aritzean edo indibiduoaz aritzean.

Espainieraz eta frantsesez, erlez betetako erlauntza eta erlauntz hutsa hitz berarekin izendatzen direnez —alegia, espainieraz «colmena» eta frantsesez «ruche» esanez—, euskaldun erlezain berri asko hasi da *lau erlauntz ditut* esaten, *lau erle ditut* esan beharrean. Hori entzunda, orain arteko erlezainon ohiko hizkeran, ulertuko genuke lau erlauntz huts dituela.

Egia da, erlauntz barneko familia eta erlauntza bereizi nahi dituztenean, inguruko hizkuntzek beste termino batzuk ere erabiltzen dituztela: espainieraz, *enjambre* edo *colonia*, eta, frantsesez, *essaim* edo *colonie*. Arazoa ez da konpontzen, zeren eta *enjambre* edo *essaim* termino berak erabiltzen baitituzte *erlekumea* adierazteko ere. Itzultzaile asko ibiltzen da galduta.

Hizkuntzari buruzko digresioa gorabehera, tradizioetik jaso duguna eta gaur egun ere indarrean dagoena da, *erlauntz erledun* bat «erle bat» dela erlezainontzat, singularrean. Hala ere, hasi behar izan dugu *erladi*, *erlauntz erledun* edo *erle-kolonia* gehiago erabiltzen, erdaren eragina ekiditeko.

### **AIPAMENAK**

- «*Erlea*» esaten jako taldeari ere, singularrean, «*erleak*» esan barik (M. Ibarluzea, Bizkaia).
- Euskaraz «*erlea*» berba intsektua bera izendatzeko erabiltzeaz gainera, singularrez erabiliz gero erlerik garrantzitsuenari, erreginari hatan [berari] *be*, edo *erlekumeko erleei esateko be* erabiltzen da. Eta hortik dator «*erlekume*» berba ([www.bizkaiera.eus](http://www.bizkaiera.eus)).

### **K) ERLEKUME ETA ERLE BASATIEN JABETZA**

Ezaguna da, noski, nola erleek urte-sasoian edo erladiko egoera jakinetan duten ugaltzeko modua. Erlauntzean erregina berria sortzen delarik, erregina zaharrak ihes egiten du erlauntzeko erle erdiekin-edo. Ihes doan erle-multzo horri **erlekumea** deritzo.

Erlekumea pausa daiteke lehenik erlategi ondoan edo urrun joan daiteke. Erlezainarentzat erleak ugaltzeko sistemetako bat erlekumeak harrapatzea da, eta hori zen garai batean ezagutzen zuten (genuen) modu bakarra. Normala zen, beraz, erlekumearen atzetik erlezaina joatea. Pertsekuzio horretan sarritan beste jabeen lurretatik pasa beharra izanez gero, legez baimena bermatua zuen erlezainak, betiere, egin zitzakeen kalteak lur-jabeari ordainduz.

Erlekumeari jarraitzeari uzten bazion erlezainak, jabetza galtzen zuen eta aurkitzen zuenarentzat izaten zen.

### **AIPAMENAK**

- *Erlekumee* erlauntzetik ihes egiten ebenean [zutenean], *jabeak jarraitu egin behar izaten eutsen* [zien]. *Halan berea zala egiaztetan eban* [zuen] (Etniker Euskalerrria, Bilbo).



- *Iparraldean, erlekumea herri-lurretan egonez gero, topetan ebanarentzat [zuenarentzat] zan, baina lur horrek jabea bazeukan, lurraren jabeagaz tratua egin behar izaten eban [zuen] erlekumea topetan eban horrek. Horretaz gainera, erlekumea ateratzeko arbola bota behar izanez gero, jabeari ordaindu behar izaten jakon [zitzaion] (Etniker Euskalerrria, Bilbo).*
- Nafarroako dekretua erlekumeei buruz (Capítulo II del Reglamento de 15 de Agosto de 1943 del Derecho Foral):
  8. artikulua. Erlekumeen jabeak pertsegitu ahal izango ditu auzoko lurrean barna, itxita egonda ere, egin ditzakeen kalteak lurraren jabeari ordainduz.
  9. artikulua. Erlekumearen jabea bestearen lurretan den erlekumea jasotzera lehen egunean agertuko ez balitz, haren jabetza galduko du, ez bada erlea beste baten erlategiko erlauntz batean sartu. Baieztatuz hala dela, erlekumea irten zeneko erlategikoarena izango da. Orduan har dezake sartu den erlauntz eta guzti, erlategikoari beste bat berdina emanaz.
- Izki Garaiko (Nafarroa) ermandadeko ordenantzetan 27.ak dio:
 

Norbaitek mendi hauetan erladiren bat topatuko balu eta dagoen zuhaitzari gurutzea egingo balio, ez dezala inork erladi hori ez atera, ez eraman San Joan Bataiatzailearen egunetik, iraileko San Migelak bitartean; bestela 600 marabediko isuna izango du.

Zuhaitz zahar asko zen garaietan gertatzen zen edozein zuhaitzen zuloetan edo enbor hutsean erle (erladi) bat egotea. Aurkitzen zuenak gurutze bat egiten zion zuhaitzari edo jantziren bat utzi gainean, horrela adieraziz, erle hark bazuela jabea.

Gurutzea eginda erlearen jabetza lortzen bazuen ere, ez zuen jabetzarik lortzen erlea zegoen zuhaitzaren gainean. Zuhaitza edo enborra moztu eta erle eta guzti etxera eraman nahi izanez gero, jabeari zuhaitza ordaindu egin behar zitzaion.

Jabetzako seinaleztat gurutzea egitea ezagutu dut nik beste testuinguru batean. 1953ko uholdeek enbor handi bat utzi zuten ibai ondoan zegoen gure soroan. Gogoratzen naiz gure aitak gurutze bat nola egin zion aizkoraz, jabea bazuela adierazteko.

## ***AIPAMENAK***

- *Erleak arbola edo zuloren batera joanez gero, labana edo aizkoraz gurutze bat egiten zan jabea eukala [zeukala] adierazteko. Gehienetan seinale hori errespetetan bazan be, horregaz lapurrei beharra errazten jaken [zitzaien]. Horretaz gainera, erlekumea aterateko arbola bota behar izanez gero, jabeari ordaindu behar izaten jakon [zitzaion] (Etniker Euskalerrria, Bilbo).*

- *Harkaitz, landare edo zuhaitz baten gainean dagoen erladi baten jabe izateko, zuhaitzaren edo harkaitzaren gainean gurutze bat margotzen da, azalaren zati bat jasoaz edo ebakiaz (J. M. Barandiaran).*
- *Zuhaitz edo haitz batean pausatutako erlekumearen jabetza berria adierazteko, bi marka erabili ohi ziren: bertan gurutze bat pintatu edo jantziren bat bertan utzi (Orhipean liburutik).*
- *Auzorat airatu [ihes egin duen] den erlekumearen bila ez zaitez joan, suerte txarra ekarriko dizu (M. Lanatua, Nafarroa Beherea).*
- *Haritz malgor zuloan erlebakia [erladia] inork topa baleza, jabea baduan zantzutat [seinaletzat], zuhaitz gerri axalean, bidegaza [aztarna] bat, maizenik gurutxetxo bat, xakitu [markatu] ohi zaio eta harrez gero inortxok ere ez du ikutuko, ezta ostutzerara ere ez da neor ausartuko, ezperen [bestela] jainko txirripitiñok [txikiok] igorritako ezbeharren bat gainean izango luke etxekoren batek (T. Iakakortexarena).*

### **L) ERLEKUMEA NOLA JAITSARAZI?**

Erlekumea erlauntzetik irtetea airean joaten da, esan dugunez. Baziren ohitura batzuk erlekumea pausarazteko balio omen zutenak. Ohitura horietako batzuk nik neuk ere ezagutu ditut:

Lehenengo ekintza: zarata ateratzea. Eltze-tapaz, txaloz, danbor-hotsez edo harri bi elkarren kontra joaz jarduten zuten. Eman didaten azalpena da, horrela trumoiaren simulazioa egiten zela eta, ekaitz antzeko zarataren aurrean, pausatzera jotzen zuela erlekumeak.

Bigarren ekintza: lurra edo harri kaskarrak erlekumerantz botatzea. Ekintza horren zergatia omen da, nola lur-zatiek beherantz egiten duten, hala egingo dutela erleek ere lur-zatiei jarraituz.

Hirugarren ekintza: erleari deitzea. Horretarako guk ezagutu duguna da, «*Bertan, Maria!*» errepikatuz hots egitea. Iparraldean, diotenez, «*Andere edderra*» deitzen omen diote pausa dadin.

### **AIPAMENAK**

- *Goregi hegaldatzen bazen, bota berria zen erlekumea harrapatzeko pertzak eta metalezko ontziak joaz zarata eta oihu egiten zen erle-multzoa jaitsarazteko. Batzuetan, zarata egin ordez, legarra eta lur pixka bat botatzen zen airera. Hainbat tokitan «ainddire [andere] edderra, pausa zite!» esaten zitzaien (Orhipean liburutik).*

Rajesh Balouria. Pixabay



Erlekumea airean.



Josch 13. Pixabay

Erlekumea pausatua.

- *AITAK: Erlekumea goregi hegaldatzen bada, legarra edo lur-porroa botatzen zaio gainera, beheiti jaitsaraztekozat. SEMEAK: Nik ikusi dut oihu eta harrabots egiten, pertz batzuei joka. AITAK: Zoro lanak dira holakoak (Duvoisin, 1878).*
- *Erregina berria jaiokeran, erleek beste kolonia bat egitea erabakitzen dabe. Horretarako erregina zaharrak, erle behargin eta erlamando batzuegatz batera, alde egiten dau. Erazko lekua topatu arte erlauntzaren inguruan egoten dira eta jabeak orduan adi ibili behar izaten dau ihes egin ez daien [dezaten]. Sasoi baten, harri bi elkarren kontra joaz edo txalo eginaz erlekumea hurreko arbola batera joango zalako ustea egoan [zegoen] (Etniker Euskalerrria).*
- *Urturin (Araba) erlekumea airean doanean, pausa zedin bi harriz kolpeak ematen ziren edo latorri eta makila batez. Airera lurra ere botatzen diote (J. A. Gonzalez Salazar, 1971).*
- *Erlekumea pausatzeko zarata atera behar da lapikoak harriz joaz (Aristoteles (K.a 384-322) (Duela 2.400 urteko ohitura oraindik bizirik gure artean).*

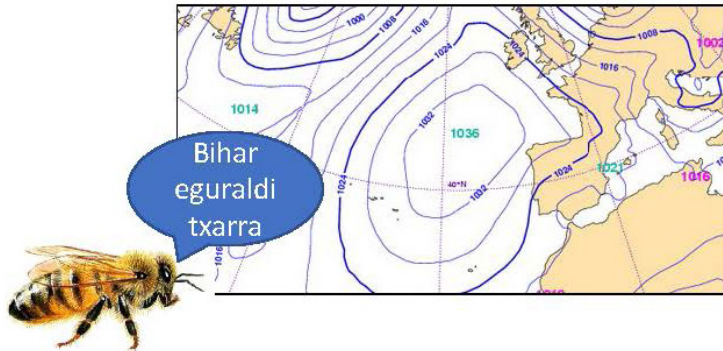
### **M) ERLEAK EGURALDIAREN IRAGARLEAK**

Sarritan entzun diet adineko erlezainei erleek eguraldia aurrez igartzen dutela. Aristoteles filosofo greziarra ere iritzi horretakoa zen.

Erleekin dabilenak erraz ikus ditzake une batzuetan zalaparta bizian saldoka itzultzen erleak erlauntzera, eta, handik gutxira, gerta daiteke zerua lainotu eta ekaitza nagusitzea. Hortik sortua izan daiteke erleen ustezko ahalmen hori.

Ez naiz ni uste horretakoa. Hobeto esan, uste dut erleak gu baino lehenago konturatzen direla haizea edo tenperatura aldatzen ari dela eta berehala etxeratzen direla, milaka eta milaka, larrean dabiltzan erle guztiak batera. Baina ez dut uste aurrez igartzen dutenik zer eguraldi egingo duen, baizik eta aldaketaz gu baino

lehenago konturatzen direla da kontua. Guk ere horixe egiten dugu hodei beltzak gainean ikustean.



Aurrez konturatze horrek ez du esan nahi hurrengo eguneko eguraldia aurreikusten dutenik. Hurrengo egunean zer eguraldi egingo duen igartzeak ez dut uste ezertarako balio dienik. Eguraldi ona eta lorea bada, irten egingo dira larrera eta eguraldi txarra denean (euria, tenperatura 10 °C-tik behera edo haizea 15 km/h-tik gora) ez dira irtengo, eta kito!

### ***AIPAMENA***

- *Erleak aurrez igartzen dabe [dute] ekaitza noiz datorren (Zeanuri, Bizkaia).*