

# Zeharka begiratzeko markoak: “Kustearen baldintza bakarrarekin existitzen naiz bizitza honetan”



Laura Martinez de Guereñu \*

Aldiri. 2012. III, 9, 14-19. ISSN 1889-7185

Jasotze-data: 2012-1-8 / Onarpen-data: 2012-1-13

**LABURPENA:** Le Corbusier-en arkitektura “zeharka begiratzeko marko” bat bezala antolatuta dago, hurbileko eskala txikiko eguneroko bizitzaren objektuen eta urruneko eskala handiko elementu geografikoen arteko joko bat eraginez. Erlazio espazial horretan, leihoa da bere eraikinak lekuarekiko espezifikoa egiten dituen arkitekturaren osagarri berezia.

**GAKO-HITZAK:** leihoa, lekua, begirada, eguneroko bizitzaren objektuak, paisaiaren elementu geografikoak

**ABSTRACT:** Le Corbusier’s architecture is arranged as a “frame to view through”. This produces a constant play between the small scale objects of everyday life, which are in the foreground, and large scale geographical features in the background. In such a spatial relationship, the window is the main architectural component which makes his buildings site-specific.

**KEY WORDS:** window, site, view, objects of everyday life, geographical features of the landscape

Le Corbusier-en arkitektura lekuarekiko axolagabe bezala azaldu du hogeigarren mendeko kritikak, 1927. urtean suitzar jatorriko arkitekto berak definitu zituen bost puntu ospetsuek –*pilotis, toit-terrasse, plan libre, fenêtre en longueur, eta façade libre*– eraikuntzen lekuarekiko autonomia sustatu izan dutela adieraziz (1). Horren kontra, haren arkitektura osoa “zeharka begiratzeko marko” bat bezala antolatuta dagoela esan genezake, eta horren barnean, leihoa dela haren edozein eraikin lekuarekiko espezifikoa egiten duen elementua. Zentzu horretan, Le Corbusier-en lan bereziena, zeharka begiratzeko marko hori kokatzea, beretzat egoera aproposena aurkitzea, dela esan genezake (2).

Le Corbusier-ek arkitektura egiteko jarraitzen duen estrategia “joko” bat proposatzea da, hurbileko eskala txikiko eguneroko bizitzaren objektuen eta urruneko eskala handiko paisaiaren elementu geografikoen arteko joko hain zuzen. Eta joko hori, erlazio hori, ez da eraikinaren formaren bidez erakitzen, baizik eta abstraktuago den operazio batekin: arkitekturaren aurkako pareak erlazioan dauden erarekin, zeharka begiratzeko marko bat osatuz. Familia bakarreko etxebizitzak dira joko honek nola operatzen duen argien esplikatzen duten eraikinak. Eta horien barnean bi adibide aztertuko ditugu. 1923. urtean Le Corbusier-ek bere gurasoentzat Lemán lakuan eraiki zuen *Petite Maison*-a –zein hamaika metroko leiho luze bat besterik ez den– (1. ird.) eta 1954. urtean La Plata-n eraikitako *Maison Curutchet* –non espazio guztiak aurrean dagoen parkera begiratzeko antolatuta dauden (2. ird.).

(1) Le Corbusier eta Pierre Jeanneret-ek 1927ko uztailean *Les Cinq points d’une architecture nouvelle* idatzi zuten eta *L’Architecture Vivante*, aldizkarian argitaratu zuten ondoren, 13-25 orrialdeetan. Bost puntu hauek kontzeptu-sekuentzia bat bezala laburtu ziren bere proiektu eta eraikinei dedikatu zien liburu nagusiaren lehen atalean. *Œuvre complète*, v. 1, 1910-1929. H. Girsberger Editions d’Architecture, Zurich, 1930, 128-129. or.

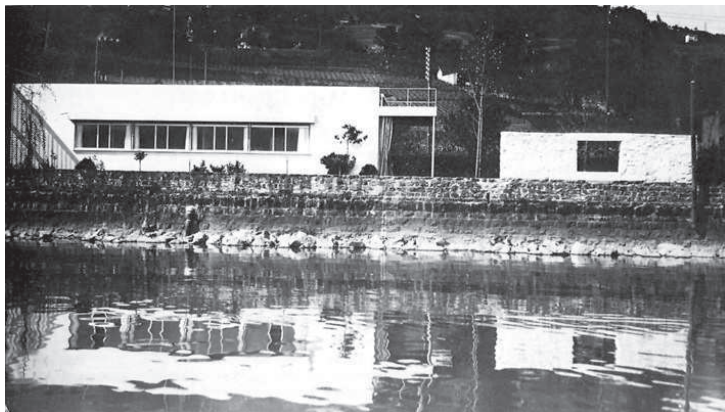
## 1954ko argitalpena: *Une Petite Maison, Corseaux, Suitza*

Arkitektura zeharka begiratzeko marko bat dela argi agertzen da *Une Petite Maison*-en, 1954. urtean –etxea bukatu eta hogeita hamaika urte ondoren– Le Corbusier-ek berak argitaratu zuen liburuxkaren bi ataletan. Lehenengoan, “*Une Petite Maison*” (3-12 orrialdeak), proiektuaren garapenaren deskribapena azaltzen du arkitekto frantziarrak, eta bigarrean, “*La Petite Maison*” (13-54 orrialdeak), eraikin bera eguneroko bizitzaren ikuspuntutik argazkiz argazki, modu guztiz zinematografiko batean erakusten da.

Lehenengo atala hiru pauso nagusitan berezi daiteke: Le Corbusier-ek lurraldeko eskala handitik etxe barruko objektuen eskala txikira jarraitzen duen deskribapen bat egiten duen heinean: “*Herraldea*” (*La région*), “*Lurraren aurkipena*” (*On a découvert le terrain*), eta “*Planoaren kokapena*” (*Le plan est installé...*) hain zuzen (3. ird.). Gaur egun mito bat besterik ez dela dakigun arren –ideia hau deuseztatu dezaketen hainbat dokumentu aurki baitaitezke *Fondation Le Corbusier*-en artxiboetan–, etxe txikia orube zehatza ezagutu baino lehen proiektatu zuela kontatzen du Le Corbusier-ek liburuaren orrialdeetan. “*1922 eta 1923 urteetan zehar Paris-Milan Orient-Express tren hartu nuen. Nere poltsikoan etxearen plano bat neraman. Oruberik gabeko plano bat? Etxe baten plano bat lursail baten bila? Horixe bera?*” (3), dio. Eta horretarako, herrialdearen ezaugarri geografikoak eta aukeratutako orientazioa azaltzen ditu ezaugarri baliotsuenak bezala. Hamaika metroko leiho

(2) Le Corbusier-en eraikinetan leihoak jokatzen duen eginkizuna aztertzeke honako iturri hau ezinbestekoa da. Beatriz Colomina, “*Window*,” *Privacy and Publicity. Modern Architecture as Mass Media*. The MIT Press, 1994, 282-335. or. Gaztelaniako itzulpena. “*Ventana*,” *Privacidad y Publicidad. La arquitectura moderna como medio de comunicación*. Cendeac, Murcia, 2010, 187-220. or.

(3) « 1922, 1923, je prends à plusieurs reprises le rapide Paris-Milan ou l’Orient-Express (Paris-Ankara). J’emporte un plan de maison dans ma poche. Le plan avant le terrain ? Le plan d’une maison pour lui trouver un terrain ? Oui ». Le Corbusier, *Une Petite Maison*, Birkhäuser, Basel/ Boston/ Berlin, 1953, 5. or.



1. irudia: FLC L3 (17) 32. Villa Le Lac. La Petite Maison. Courseaux (1923).



2. irudia: Iparraldeko altxaketa nagusia 53. kaletik. Maison Curutchet. La Plata (1954).

luze bat duen etxe txikia kokatuko den ingurunea horrela deskribatzen du. “Planoaren puntu garrantzitsuenak. Lebedabiziz: eguzkia begoaldetik dator (bada zerbait hori!). Lakua begoalderantz zabalitzen da, mendiak atzean dituelarik. Lakua eta Alpeak, bata bestearen parean, aurrean gelditzen dira ekialdetik mendebaldera. Hori, nolabaiteko ingurune bat da nire planoarentzat: begoaldera begira, lau metroko sakonera eta hamasei metroko luzera dituen egongela batena da. Leihoa, behin horretaz ari garela, hamaika metro luze ditu (leibo bakar bat, aizur!)” (4).

Leku zehatzaren aukeraketa, etxearen barneko eta kanpoaldeko paisaiaren erlazioa zein izango zen kontuan izanik egin zuen. “Planoa poltsikoan, denbora luze bat iragan genuen leku apropos bat bilatzen... Eta mendi tontor baten gainetik egokia aurkitu genuen (1923). Lakuaren ertzean zegoen eta etxe txikiaren zain bereziki itxaroten egon zela zirudien” (5) (4. ird.). Mendiak, lakua... leihoak eskaini zezakeen bista, guztiak bata bestearen atzetik zeharkako bektore batez loturik egongo balira bezala, Le Corbusier-ek mendi-tontorretik aukeratu zituen. Eta zentzu horretan, irudi honek Le Corbusier-en arkitektura zeharka begiratzeko marko bat bezala aurkezteko gaitasuna du. Begi bat, bista bat, paisaia bat, guztiak gelditzen baitira loturik leihoa deitzen dugun tresna abstraktu horren bidez.

Aurrerago, etxearen plano zehatza orubean nola kokatu zuen esplikatzen du. “Planoa orubean saiatu dugu eta eskuzorro bat balitz bezala abokatzen da. Leihotik lau metrotara lakua gelditzen da eta sarreratik beste lau metrotara bidea. Mantendu behar den azalerak hirurehun metro karratu ditu eta paregabeko bista bat eskaintzen du, eraikin batekin honda ezin daitekeen munduko zeruertzik politena” (6). Leiho luze horren kokapen zehatzarekin —urroneko

(4) « Les données du plan. Première donnée : le soleil est au sud (merci). Le lac s'étale au sud devant les coteaux. Le lac et les Alpes qui s'y réfléchissent sont devant, régnant d'est en ouest. Voilà de quoi conditionner le plan : face au sud, il étend en longueur un logis de quatre mètres de profondeur, mais dont le front mesure seize mètres. Sa fenêtre a onze mètres de long (j'ai dit « sa » fenêtre) ». Une Petite Maison, op. cit., 5. or.

(5) « Le plan dans la poche, on a longuement cherché le terrain. On en retint plusieurs. Mais un jour, du haut des coteaux on découvrit le vrai terrain (1923). // Il était au bord du lac ; on peut même dire qu'il attendait cette petite maison ». Une Petite Maison, op. cit., 7. or.

(6) « Le plan est installé sur son terrain; il y entre comme une main dans un gant. Le lac est à quatre mètres devant la fenêtre, la route derrière est à quatre mètres de la porte. La surface à entretenir est de trois cents mètres carrés, moyennant quoi est acquise une vue incomparable et inaliénable sur l'un des beaux horizons du monde ». Une Petite Maison, op. cit., 9. or.

paisaia eta etxe txikiaren barneko antolamenduaren arteko jokoarekin— konpondu zuen Le Corbusier-ek orubearen aurkipena. Eta horretarako, biztanlearen zirkulazioa erakusten duen etxe txikiaren oinplano bat marraztu zuen (5. ird.). Plano horretan espazioaren barnetik, hamaika metroko leihotik, izango zen bista eskaintzen du: behin eta berriz, mendia eta lakua. Etxearen altxaketak ez du axola; etxe barnetik izango den bista bakarrik. Eta horrela, etxe txikia, zeharka begiratzeko marko bat bezala azaltzen da berriro.

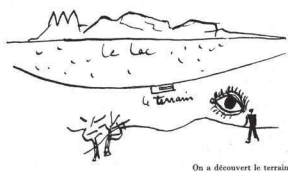
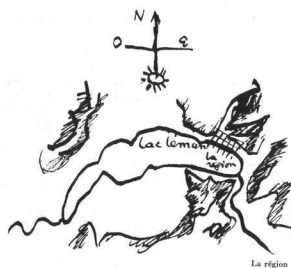
Bigarren atalean, eta modu guztiz zinematografiko batean, Le Corbusier-ek etxea bide-ertzetik hasita inguratzen du. Planoz plano, lakuaren bista deskribatzen du, eta etxera sartzen da espazio guztia leihoaren inguruan nola dagoen antolatuta adieraziz. Orubea inguratzen duen harresian egindako leihoaren irekidura zehatzaren beharra horrela esplikatzen du: “Bista puntu estrategiko batzuetan irekita dauden harresi batzuek blokeatu beharra dago, horrela oztoporik gabeko ikusmen bat errazteko” (7). Lorategitik dagoen bista erakutsi eta deskribatu ondoren, etxe barrura gonbidatzen gaitu, bertan espazio osoa antolatzeko leihoak izan duen eragina azaltzeko. “Etxera sartzen gara. / Hamaika metroko leihoak bere izaera ematen dio etxeari! Leihoak betetzen duen eginkizuna berrikuntza bat da; etxearen ezaugarri nagusia, oinarritzko erakarpen bat. Etxearen barneko proportzioak leihoaren leiho-ertzaren altuerara, leiho-burura eta gortinen zatiketara egokitu behar dira. [...] leihoaren forma espresiboa. Segituan kanpotik ikusiko dugu” (8). Eta horrela, kanpotik leihoa ikustean, bere arkitektura zeharka begiratzeko marko bat delako ideia azpimarratzen du berriro, “leihoa etxearen altxeararen bereizgarri bakarra” dela esanez (9) (6.ird.).

(7) « Boucher les horizons en élevant des murs et ne les révéler, par interruption de murs, qu'en des points stratégiques ». Une Petite Maison, op. cit., 24. or.

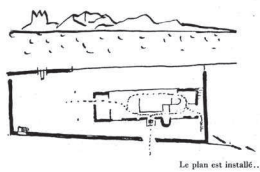
(8) « On est entré dans la maison. / La fenêtre de onze mètres lui confère de la classe ! C'est une innovation constructive conçue pour le rôle possible d'une fenêtre : devenir l'élément, l'acteur primordial de la maison. Installer la proportion dedans la maison, à l'endroit le plus décisif : hauteur de la tablette, hauteur du linteau, solution donnée au rideau (« un bon plan de maison commence à la tringle à rideaux « —dixit Corbu), potelets très sveltes (tubes de fer de 8 cm remplis de béton et de ferraille raccordée au linteau). De rares guichets (par économie et pour le confort), etc... Coupe éloguante de la fenêtre. Nous la retrouverons tout à l'heure, dehors ». Une Petite Maison, op. cit., 30-34. or.

(9) « La fenêtre est donc l'unique acteur de la façade ». Une Petite Maison, op. cit., 36. or.

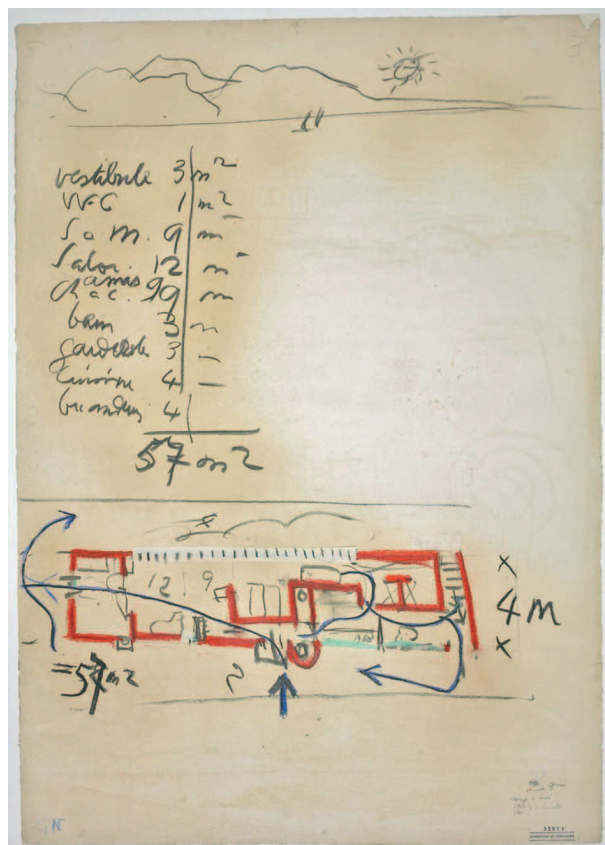
3. irudia: Herrialdea (« La région »). Une Petite Maison, Birkhäuser, Basel/ Boston/ Berlin, 1953. 4. or.



4. irudia: Lurraren aurkipena. (« On a découvert le terrain »). Une Petite Maison, op. cit., 7. or.



5. irudia: Planoaren kokapena (« Le plan est installé... »). Une Petite Maison, op. cit., 9. or.



6. irudia: FLC 33511. « Le Plan de la Maison Moderne ». Précisions sur un état présent de l'Architecture et de l'Urbanisme, Crés, Paris, 1930, 129. or.



7. irudia: FLC L3 (17) 108. Villa Le Lac. La Petite Maison, Courseaux (1923).

Le Corbusier-ek leiho bakar horri eman zion gaitasuna etxe txiki horren arkitektura guztia –bizitza, azken finean– antolatzeko. Eta Petite Maison-aren argazki ospetsuenak argi agertzen du baldintza hori (7. ird.). Eszena horretan, leiho horizontalaren oinean eta buruan, eguneroko bizitzaren bi produktu desberdin –neurritza egindako mahai bat eta seriean produzitutako lanpara bat– topatzen dira. Mahaiak bi hanka bakarrik ditu eta leiho ertzera loturik dago, neurritza egindako konexio batzuen bidez. Zenbait gurpil txikiak mahaia alde batetik bestera horizontalki mugitzea ahalegintzen dute, modu honetan etxeko egongela luzean eta beste espazioekin harremana sustatuz eta zenbait erabilera desberdin (baskaldu, ikasi, josi, irakurri...) ahaleginduz. Leihoburuaren gainean, seriean produzitutako lanpara finko dago ezarrita. Leiho horizontalaren erdian kokaturik dago eta zirkularki mugitzeko gaitasuna dauka. Errotazioaren irismenaren bidez, lanparak mahaiaren mugimendu horizontal bera harrapa dezake; mahaia alde batera eta bestera mugitzen denean, lanparak jarrai diezaioke. Modu horretan, industria-munduko eta artisautza-munduko bi elementuek elkarrekin joka dezakete bata bestearen agindupean jarri gabe. Neurritza eginda dagoen mahaiaren mugimenduak ez du berez eskuz egindako tradizioari buruz hitz egiten; argia ematen duen elementuaren biraketak ere ez du serieko produkzioa aditzera ematen. Baina bi elementu eraginkor horien konbinazioak –beraien artean ematen den jokoak– erakusten duen mugimendu potentzialak jatorri desberdineko eguneroko bizitzaren objektu desberdinen erlazioen sintesia egiten du posible. Aurkako pare horrek biztanleari mugimendu hau –aktibitate hau– irudikatzen duen gaitasuna ematen dio eta etxe txikia osatzen duten eguneroko bizitzaren objektu moderno eta tradizionalaren arteko erlazio dialektikoa parekatzen du.

Leman lakuaren etxe txikian eguneroko bizitzaren objektuak eta urruneko paisaiaren elementuak aurkako pare indartsu bat osatzen dute, biak zeharka begiratzeko marko batez loturik. Biztanleek, beren jardueran, objektu guztiak lehen planoan ikusten dituzte, eta atzeko planoan gelditzen dira mendiak sorturiko tentsioa nolabait orekatzen. Zerrenda-lerro moduko leiho horizontalak ispilu bat bezala jokatu du bi hankako mahaiarekiko; leihoaren beste aldean islapenik aurki ez dezakeen mahai bat baita. Modu horretan, bi hanken gabeziak leihoaren aurkako aldean etxearen barneko espazioaren eta kanpoko paisaiaren arteko jarraitutasuna adierazten du. Eta bide batez, zeharka ezarrita dagoen mahaiaren eta leihoaren arteko joko honek modernitatearen ezaugarri den gardentasunari buruz, barnearen eta kanpoaren –espazioaren eta lekuaren– arteko artekaritzari buruz, hitz egiten du.

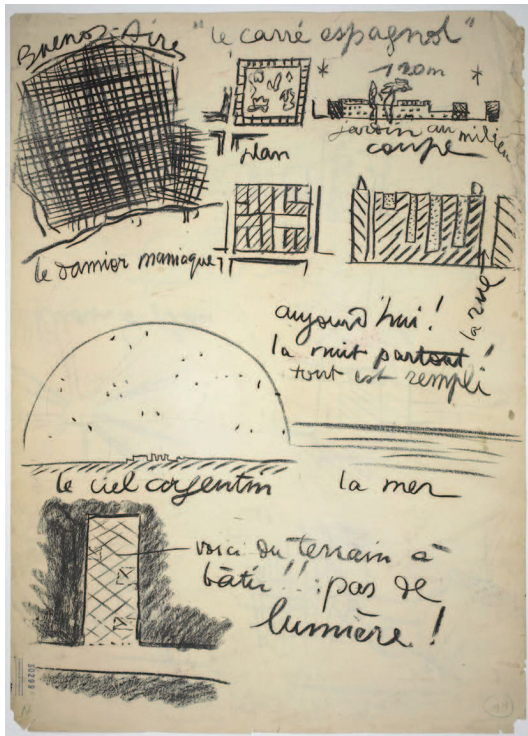
Zeharka begiratzeko marko honek adierazten du ezen etxe txiki hau Lemana lakuan edo antzeko orientazio eta bista bat duen beste edozein tokitan egon zitekeela; are eta gehiago, mugimenduan dagoen treneko bagoi bat ere izan zitekeen eta bere formak horrela baieztatzen du. Modu batean edo bestean, eguneroko bizitza osatzen duten elementu guztiak (potina, egunkaria, liburuak, prismatikoak, lanpara, aulkia, mahaia...) leiho ertzera loturik gelditzen dira eta kanpoko paisiarekin erlazio bat irekitzen dute. Esan bezala, eskala txiki eta urruneko eskala handiko elementuen arteko joko horretan aurkitzen baita Le Corbusier-en arkitektura.



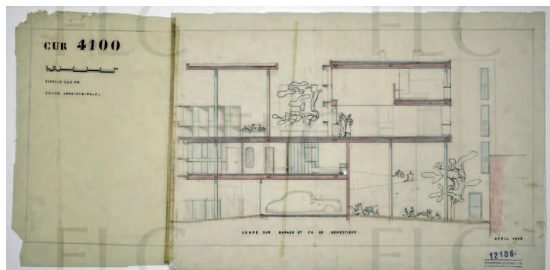
8. irudia: FLC L1 (2) 98. Lursaila, 53. kalearen mendebaldeetik.



9. irudia: FLC L1 (2) 99. Lursaila, 53. kalearen ipar ekialdetik.



10. irudia: FLC 30299A. « Le Plan « Voisin » de Paris, Buenos-Ayres ». Précisions sur un état présent de l'Architecture et de l'Urbanisme, op. cit., 210. or.



11. irudia: FLC 12106A. Zeharkako ebaketa.



12. irudia: FLC L1 (2) 126. Bigarren solairuko egongela.

## 1954ko eraikuntza: Maison Curutchet, La Plata, Argentina

*Une Petite Maison* argitaratu zen urte berean, Maison Curutchet bukatu zuen Le Corbusier-ek La Plata, Argentinan. Ameriketara iraitako etxe bakarra da eta bere karrera profesionalaren heldutasunean egindakoa. Horregatik, eraikin honetan Le Corbusier-ek hiru hamarkadatan zehar praktikan jarritako arkitekturaren estetikaren hastapenak bereiz daitezke garbi.

Orubea, testuingurua, Le Corbusier-ek bere gurasoentzat eraiki zuen etxe txikiaren aldean oso desberdina da. Maison Curutchet ez dago Leman lakua bezalako leku ireki batean, XIX. mendearen bukaeran sortutako hiri berri baten ertzeko lursail estu batean baizik, hiriarren plano karratua gurutzatzen duen ardatz monumentalaren ondoan. La Plata, 1882. urtean sorturiko probintzia bateko hiriburu berri bat da. Hiriarren forma 120 metroko alde duten blokeek osatzen dute, eta boulevard-ek ebakita daude perpendikular eta diagonalki alde batetik bestera. Maison Curutchet-en lursaila boulevard horietako baten ipar-ekialdeko bukaeran kokatutako dago, 53. kaleko 320 zenbakian hain zuzen. Argentinako hirietan oso arrunta den “casa de pasillo” delako lursail estu eta sakon bat okupatzen du etxeak, hiru bitarteko hormen artean. Lursailak trapezio-forma du eta bere neurriak xumeak dira: 8,75 m zabaleran eta 22,65 m sakontasunean alde batean eta 17,3 m bestean. Kokapena, dena den, paregabea da: baso baten aurrean dagoen parke handi baten pare-parean dago, eta horniek bista izugarria eskaintzen du. Orientazio bakar bat du, iparraldera; hego hemisferioko orientazio ideala.

Lursailaren planoak, bi argazki eta programaren baldintzak jasotzen zituen dokumentu xehe bat eskutan, Curutchet doktorearen arreba joan zen Parisek 35-Rue de Servas-era Le Corbusier-i etxebizitza enkargatzera (8. eta 9. ird.). Le Corbusier-ek proiektua onartu zuen lekua bisitatzeko beharrik antzeman gabe. Dena den, horrelako lursailak ezagunak ziren beretzat 1929. urtean Hego Amerikara hitzaldi-bidaia egin zuenetik –ondoren *Précisions* liburua publikatuko zuen garaian–. Eta egia esan, ez zituen gehiegi balioesten; lehenengo aldiz mundu berriko hirien ezaugarriak ezagutu zituenean, horrelako lursailak gogorki kritikatu zituen argi naturalaren ezagatik. “*Gizona hemen barruan? Ez naiz ari elektrizitatez argiztatutarik dauden lokalen portzentaje handi horri buruz*”, idatzi zuen ironiaz (10. ird.) (10).

Horrela, datu gutxi horiek buruan zituela ekin zion proiektuari. Berritro, orientazio eta bista bat, baina barneko espazioa paisaia-ekin komunikatzeko askatasun osoa izan ordez, batere erraza ez zen lursail sakon bat. Dena den, Leman lakuan aurreko urtean egin zuen bezala, Le Corbusier-ek berriz ere abstraktuki kontsideratu zituen proiektuaren ezaugarri baldintzatzaileak: bistak eta eguzkia harrapatzea. Datu nahiko etxe oso bat –barneko espazio guztiak– “zeharka begiratzeko marko” bat bezala antolatu ahal izateko.

(10) « L'homme là-dedans? Je ne parle pas de ce pourcentage énorme de locaux éclairés toujours à l'électricité ». Le Corbusier, *Précisions sur un état présent de l'Architecture et de l'Urbanisme*, 212. or.

Parkearen eta boulevard-aren bista panoramikoak eta etxearen programaren arlo nagusientzat eguzkia eta argi naturala lortzea izan ziren Le Corbusier-ek konbinatu zituen proiektuaren bi betekizun garrantzitsuenak. Bista eta eguzkia direla-eta, Maison Curutchet-en agertzen den elementu bereziena, fatxadatik independentea den eta mintz arin bat balitz bezala ezarrita dagoen hormigoizko elementu bat da: *brise-soleil*. Elementu horrek eguzkitik babesteaz gain, paisaia puntu espezifiko batzuetara markoztatzeko gaitasuna du, parke aldera irudi finko batzuk erraztatuz.

Izadiarekin harremana osatzea izan zen etxearen bereizgarri nabarmenena. Horretarako, *promenade architecturale*-k mugimendua gidatzen du etxebizitza osoan zehar, parkea okupa-tzailearen begietara irekiz *brise-soleil*-en artean kontuz kokatu-tako bistaz markatuz. Fatxada guztiak askatasunez konposatu ziren (*façade libre*), leiho guztiak luze ireki ziren bi aldeetako bitarteko hormen artean (*fenêtre en longueur*), eta solairu desberdinetako terrazek parkera hurbiltzen laguntzen zuten (*toit-terrasse*). Aldi berean, *Dom-Ino* eta *Cloison* –estruktura eta itxieraren– arteko jokoa betetzen antolatu ziren etxeako espazio desberdinak (*pilotis* eta *plan-libre*). Lursailaren sakontasuna luzea zenez, Le Corbusier-ek bi argi-patio utzi zituen hiru bitarteko hormen arteko atzealdean. Zeharkako ebaketak erakusten duenez, bi argi-patio horiek orubearen sakonera haizeztatzen dute eta bide batez argi eta eguzki pixka bat sartzen dute, etxeako zirkulazioa bultzatuz (11. ird.).

Etxe honek arkitekturaren eskala guztiak aztertzen ditu; Le Corbusier-ek garatu zituen hiriko printzipioak etxebizitza singularraren eskala txikira egokituz (12.ird.). Eta horretarako, Le Corbusier-ek etxe barnean bereizi zituen ibilgailuen eta oinezkoen arteko zirkulazioak, bizitzeko eta mugitzeko espazioak eta arlo funtzionalak (lana, bizitza, loa, aisia). Bertan egiaztatatu daiteke Le Corbusier 1923. urtean *Vers Une Architecture*-n eman zuen etxearen definizioarekin ados jarraitzen zuela. Eta “*Etxe bat: beroa, hotza, euria, lapurrak eta begiluzen kontrako babesleku bat. Janaria prestatzeko, lan egiteko eta bizitzeko pertsonalarentzat aproposak diren zenbait gela*”, besterik ez zela (11).

Dena den, etxe bat “babesleku” bat izan daitekeelako ideia arriskuan jartzen da Maison Curutchet *El Hombre de al lado* (2009) filmean irudikatzen den moduan. Pasatu den 2011. urteko udan, Maison Curutchet zinematografikoki ezagutzeko aukera izan dugu gure aretoetan. Baina oraingoan ez da izan Le Corbusier-ek pausoz pauso liburu batean argitaratutako argazki eta hitzen bidez, baizik eta Mariano Cohn eta Gastón Duprat-ek egindako film baten bidez.

Filmaren eremu nagusia Maison Curutchet da. Eszena gehienak bertan gertatzen dira, etxe bera beste hirugarren pertsonaia artekari bihurtuz. Alde batetik, Maison Curutchet-en –Le Corbusier-en etxebizitza originalean– familia aberats bat, diseinatzaile ospetsu bat (13. ird.), emazte eta alaba batekin, bizi da. Bestetik, Maison Curutchet-en etxeako sakonera kokatzen den bitarteko horma horren atzean, langile xeble bat bizi da (14. ird.). Pelikula guztia ekintza simple bakar baten arloan garatzen da: jabetza desberdinen arteko arauak kasurik egin gabe, bizilagunak zulo bat –leiho handi bat– irekitzen du etxeako atzealdeko patio batera ematen duen bitarteko horma originalean eta horrela familiaren pribatutasuna zaurituz.

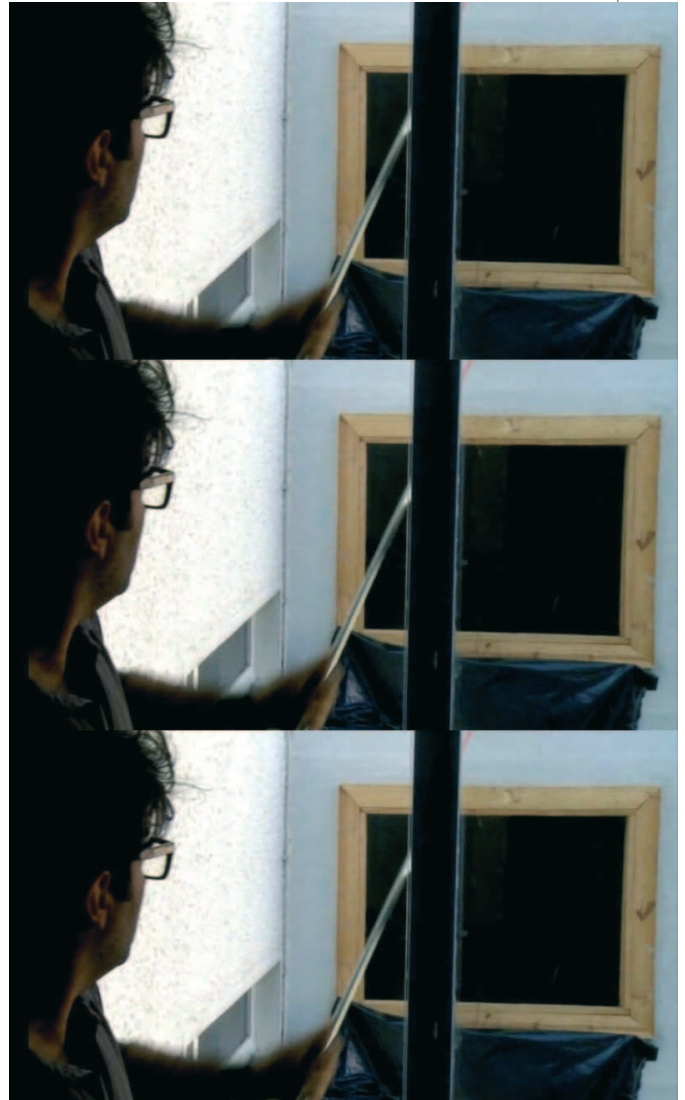
Bizilagunak dioenez, leihoa ireki du Maison Curutchet-en biztanleek erabiltzen ez duten eguzkiaren izpi batzuk bereganatzeko, argi pixka bat jasotzeko (*necesito un cachito de luz; atrapar unos “rashitos” de sol*). Irekidura horren bidez, zeharkako bektore berri bat agertzen da bi bizilagunen artean eta tentsio berri horren konponbidearen bilaketan oinarritzen da film osoa. Maison Curutchet-en jabearentzat –itxuraz bizitza ezin hobea zuena, arrakasta profesionala, akademikoa, familia biribila– leihoaren irekidura ebaki bat da; zauri bat bere ziurtasun pertsonalean. Bitarteko hormaren atzealdean bizi den bizilagunarentzat, berriz, eguzkiarekin, haizearekin eta beste bizilagun batekin konektatzeko aukera berri bat, ordea. Filmak ez du inoiz erakusten bizilagunaren etxebizitzaren barnealdea; Maison Curutchet-en eta bertako biztanleen ikuspuntutik dago filmatuta soilik. Sarritan, protagonistak, ageri zaion buru-haustetik ihes egiteko autoa hartzen du, eta orduan, mundua automobilaren haizekotik zehar irudikatzen du filmak.

Horrela, filma osoa gatazka psikologiko baten arloan eraikitzen da eta leiho baten irekiduraz eta harresi baten bi aldeetan aldi berean existitu daitezkeen bi munduen arteko dibertsitateaz hitz egiten du; hasiera batean elkar ukitzen ez duten eta elkarri begiratzen ez dioten bi mundu. Baina zulo simple bat zabaltzeak –eta horregatik, bektore berri bat sortzeak– pertsonen izaeraren oinarriak hankaz gora jartzeko duen gaitasunari buruz aritzen da filma. Bektore berri hori, noranzko bakar batez, bizilagunaren aldetik Maison Curutchet-en aldera doan begirada bat da hasieran; intimitatea zeharo inbaditzen duen begirada bat. Baina segituan, noranzko hori alderantzikatu egiten da; eta hor aurkitzen da film osoaren muina. Familia aberatsa bizilagun xumearen pribatutasuna ikusmiratzen hasiko da, ireki duen zeharka begiratzeko markoaz baliatuz.

(11) « Une maison: un abri contre le chaud, le froid, la pluie, les voleurs, les indiscrets. Un réceptacle de lumière et de soleil. Un certain nombre de cases affectées à la cuisine, au travail, à la vie intime ». « Des Yeux Qui ne Voient Pas... ». Vers une Architecture. Flammarion, 2005 (1923). 89. or.



13. irudia. Fotograma El hombre de al lado (2009). Leonardo Kachanosky. Maison Curutchet-en bigarren solairuko terrazan eserita. Atzealdean, brise-soleil-ez konposaturiko altxaera.



14. irudia. Fotograma El hombre de al lado (2009). Leonardo Kachanosky. Maison Curutchet-en nagusia, bizilagunak irekitako zeharko begiratzeko marko berria estalgabetzen.

Film honek begiradak duen indarrari buruz hitz egiten du eta arkitekturak begiradak zuzentzeko duen gaitasun eta potentziala aztertzen du sakonki. Guztiz aproposa gertatzen da Le Corbusier-en estetikak duen gaurkotasuna azaltzeko. Le Corbusier berak errepikatzen baitzuen sarritan “ikustearen baldintza bakarrarekin existitzen [zela] bizitzu honetan” (Je n'existe dans la vie qu'à condition de voir), lehenengo aldiz esana Précisions-en, Hego Ameriketara 1929ko udazkenean eman zituen hitzaldiez osatutako liburuaren hitzaurrean (12).

Hitzaurre berean bere arkitekturaren benetako zentzua “gizon-emakumeen etxeak” definitzea zela esan zuen. Eta horretarako, berriz ere, eguneroko eskala txikiko objektuek bizitza osatzeko duten gaitasuna azaldu zuen adibide zinematografiko batekin. “*Begira iezaeizu egun batean, eta ez luxuzko jatetxe batean, non zerbitzarien eta 'sommelier'-en hautazko parte-hartzeak nire olerkia izorratu dezakeen, begira jatetxe arrunt batean, kafea bukatu duten eta hitz egiten dauden biru bezelerori. Mabaia oraindik edalontzi, botilaz eta plateraz; olio-botilaz, gatzontzi, piperrontzi, abozapi, eta abozapiaren ustiaez beteta dago. Begira objektu guzti boriek lotzen dituen ezinbesteko ordenari; denak izan dira erabiliak, mabai-lagunen batek izan ditu bere eskuetan; beraien artean dauden distantziek bizitzaren neurria osatzen dute.* Matema- (12) « Je n'existe dans la vie qu'à condition de voir ». Précisions sur un état présent de l'Architecture et de l'Urbanisme. Crès, Paris, 1930. 8. or.

Aldiri, 2012. III, 9, 14-19. ISSN 1889-7185

*tikoki arauturik dagoen konposizio bat da; ez dago leku faltsurik, ez etendurik, ez gezurrik. Hollywood-ek liluraturik ez dagoen zinemagile bat hor aurkituko balitz, 'lehenengo planoan' natura hil hau filmatzen, harmonia aratz adierazgarri bat izango genuke”, zioen (13).*

Adibide horrek azaltzen duenez, eguneroko objektu txikiek osaturiko natura hil hauek aktibitate bizi baten aztarna argia dira, eta, zentzu horretan, arkitektura, gizon-emakumeen etxeak, osatzeko gaitasuna dute. Le Corbusier-en eraikuntzek, nola laku baten ertzean hala hiri baten erdigunean, hurbileko eskala txikia eta urruneko eskala handia lotzen dituzte beti, zeharka begiratzeko marko baten bidez. Horretan datza suitzar jatorriko arkitekto honen eraikinen ekarpen nagusia eta horretan oinarritzen da gaurkotasun ukaezina ematen dien arrazoia.

° Laura Martínez de Guereñu arkitekto doktorea eta Madrileko IE Arkitektura Eskolako irakaslea da.



(13) « Observez un jour, non pas dans un restaurant de luxe où l'intervention arbitraire des garçons et des sommeliers détruit mon poème, observez dans un petit casse-croûte populaire, deux ou trois convives ayant pris leur café et causant. La table est couverte encore de verres, de bouteilles, d'assiettes, l'huilier, le sel, le poivre, la serviette, le rond de serviette, etc. Voyez l'ordre fatal qui met tous ces objets en rapport les uns avec les autres ; ils ont tous servi, ils ont été saisis par la main de l'un ou de l'autre des convives ; les distances qui les séparent sont la mesure de la vie. C'est une composition mathématiquement agencée ; il n'y a pas un lieu faux, un hiatus, une tromperie. Si un cinéaste non halluciné par Hollywood était là, tournant cette nature morte, en « gros plan », nous aurions un témoin de pure harmonie. » Précisions sur un état présent de l'Architecture et de l'Urbanisme. op. cit., 9. or.