

Ibai Gandiaga °



## “Zaharberritzea eraikin batek berez dituen sendotasuna eta espresioa bueltatzea da”

Ramón Ayerzarekin solasean

Igartu Beiti baserria Gipuzkoako Foru Aldundiaren eskutik zaharberritu zen, 90eko hamarkadaren hasieran egindako Ondare Eraikiaren Zabalkunde Plan Gidariaren lemapean. Baserria XVI. mendean eraiki zen, eta mende bat geroago handitu. Bertan lan egin zuten teknikarietako bat izan zen Ramón Ayerza, zaharberritzeetan eskarmentu handiko arkitektoa eta EHUko irakaslea.

Berarekin zaharberritze horren xehetasunak aztertu ditugu, eta egun baserriaren eraikitze-tipologiaren erabilerrari buruz ere jardun gara.

*Ezkiio-Itsaso udalbarrutian, Ormaiztegi eta Zumarraga lotzen dituen bidearen ertzean, hegoaldeari so egiten dion mendi-mazela aldapatsuen baitan, Igartu Beiti baserria topa dezakegu; Gipuzkoako Foru Aldundiak 1992an erosi zuen baserria, Ondare Eraikiaren Zabalkunde Plan Gidariaren barira, eta urtebete geroago hasi zen Igartu Beiti baserria bere onera bueltatzeko esku-hartzea.*

*Jatorrizko eraikina dolarearen muina den palanka horizontalaren inguruan hasi zen; neurri guztiak 9,50 metroko habetzarren menpe gelditzen dira; baserrietan gertatu ohi bezala, funtzionaltasun irmo baten aginduen menpe gelditzen da forma.*

*Ramón Ayerza arkitektoa EHUko irakaslea da, eta eskarmentu handiko zaharberritzailea. Bere lanen artean, Donostiako Koruko Andra Mari basilika dugu, edo Getariako San Salvador eliza topa ditzakegu. Berarekin solasean aritu gara, Igartu Beiti baserria aitzakia, zaharberritzearen benetako zentzu arkitektonikoa zein den jakiteko.*

**“Birgaitu” eta “zaharberritu” adieren definizio pertsonala ematerik duzu?**

Nik esango nuke “birgaitzea” dela eraikinari “gaitasuna” edo “erabilgarritasuna” itzultzea. Ez du zertan izan, nahitaez, jatorriz izan zuen erabilera bera, eta komenigarria da erabilera “jasangarria” edo “iraunkorra” izatea (egun bogan den adiera), sozialki justifikagarria dena eta garaiokin bateragarria ere izatea.

Erabilera da, normalean, eraikinak tente mantentzen dituenena. Adibideak soberan daude: garaikideak diren tenpluak eta gotorlekuak. Tenpluak, nahiz eta fabrika ahulagoekin eraikiak izan, eta erdipurdika bada ere, fededunek mantendu dituzte eta oraindik osorik mantentzen dira. Gotorleku gehienek bestelako egoera historiko eta administratiboei egin zieten aurre, eta egun guztiz hondatuta daude.



Irudia: Ibai Gandiaga

“Zaharberritzea”, aldiz, zera da, eraikin batek berez dituen sendotasuna eta espresioa bueltatzea. Bertan behera utzita izateagatik, edo kanpoko erasoengatik, kontserbazio-arriskuan dagoen eraikinaren osotasuna bermatzeko zaharberritzen da, baita eraikinak berezkoa duen espresio estetiko bueltatzeko ere. Vitruvioren banaketa klasikoan, zaharberritzeak *utilitas* hartuko luke bere gain, eta birgaitzeak, ordea, *firmitas* eta *venustas* landuko lituzke.

**Igartu Beitiko esku-hartzea zaharberritze bat bezala harturik, garai bateko itxura berreskuratzeko nahia baitago, nola hartu zen denbora-koordinatu jakinak ezartzeko erabakia?**

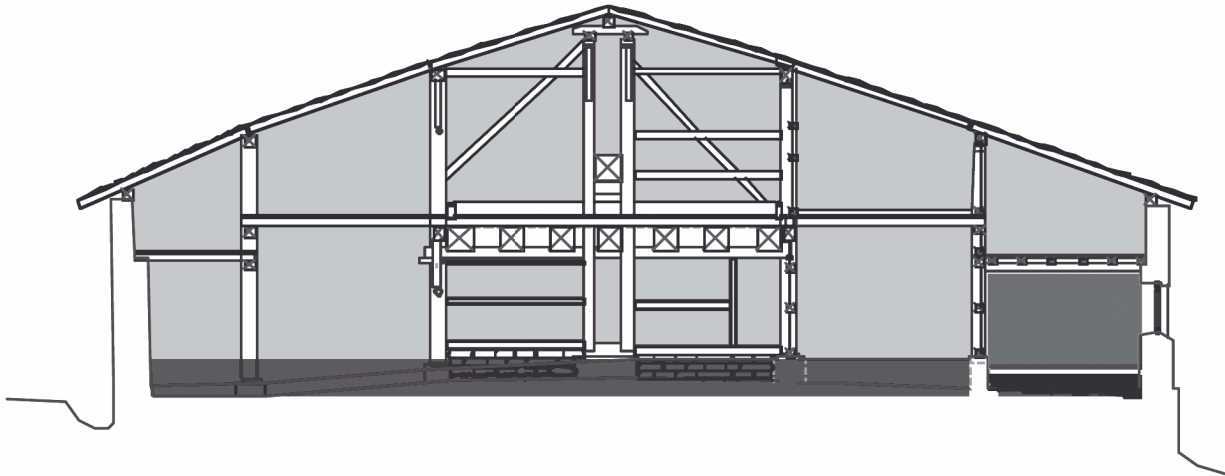
Aldundiak, esku-hartzearen sustatzaile bezala, hartu zuen erabakia, gai historikoetan aditu propioak bere kargu baitzuten. Hartutako 1635eko data eraikinaren inguruan egindako ikerketa historiko batetik zen eratorria, eta jabeen ezkontzarekin bat zetorren. Ikerketak antzemandako datuen arabera, garaiotan baserria egurrezkoa zen, oso-osorik: prentsa, barne-egitura eta kanpo-itxitura.

**Maila arkitektoniko batetik, zer-nolako egiazkotasuna hartu dezake denbora-koordinatu jakin batean egindako “erretratu” horrek?**

Egiatzkotasunak benetakotasuna du oinarri. Igartuko esku-hartzearen inguruan, antzinakotasuna frogatua zuten elementu konstruktibo guztien kontserbazio bat burutu da, modu ia maniako batean. **Gauzak egiteko metodo hau kontuan harturik, benetakotasun maila biziki altua izan da, beste edozein ekimen folkloriko, iruzurti edo mimetikotan baino askoz altuagoa, bederen.**

**Zein izan zen baserriaren erreforman trantzerik larriena?**

Osotasunean harturik, ataka larriena XVI. eta XVII. mendeetako gipuzkoar landa-munduan murgiltzean jazo zen, garai eta



Zeharkako sekzioa hirugarren hormartean

inguru nahiko ezezagunak baitziren. Baserriaren izendapenak zalantza txikiagoak sorrarazten zizkigun, zinez kontserbazio-egoera bikainean baitzegoen. Esan beharra dago baserriak, inguruko besteen artean, txiro ospea zuela, eta, agian, horrek bere zurezko armazoiaren egoeran eta babesean efekturik izan duela.

Lanen garapena dela-eta, pusketa bakoitzaren identifikazioa lan neketsuenetarikoa bilakatu zen. **Kontuan izan behar da baserria piezaz pieza desmuntatu zela, eta piezok, behar izatekotan, garbitu, saneatu eta zaharberriak izan zirela gerora, ostera ere, jatorrizko tokian muntatu ahal izateko.** Lan hau guztia modu akatsgabean burutu zen, pieza oro kokatu eta identifikatzen zuen erregistro bat baikenuen. Ardiei eraztuna jartzeko erabiltzen diren plastikozko etiketak erabili genituela dut gogoan. Lana Iñaki Sagarzazu (Aldundirako lan egiten duen arkeologoa) eta nire estudioko kolaboratzailea den Itziar García Larrañagaren artean egin zuten. Zinez diot, ez dakit beraien lan itzelik gabe zer egingo genukeen.

**Kontzeptualki, aldiz, arazorik grabeenak egitura zaharrak eta egungo erabilerek ezartzen dituzten segurtasun-eskakizunen arteko akordioa bilatzeko orduan heldu ziren,** zenbait egitura zaharrek gailu desegoki eta, batzuetan, zentzugabeak baitzuztzen; hori horrela izan zen zeren obran trikimailu gutxi baitzegoen, eta egurrak lanean dihardu, betidanik egin duen moduan eta toki berebean.

**Azkeneko hamarkadetan nabarmen agertu legez, familia bakkarreko etxebizitza isolatu eraikin ugari ikusi ditugu gure bazterretan, baserri tradizionalen keinu edo imintzio arkitektonikoak berenganatuz, baina, aldi berean, egituraren eta tektonikaren funtsa guztiz kontrakoa izanik. Irudimen-ariketa eginez, nolakoa uste duzu izan beharko litzatekeela gaur eguneko baserria, arbasoek egungo eraikuntza-teknikak hartuz gero eta beraien irizpideen arabera eraikiz gero?**

**Hemen komeni da benetako eta gezurrezko baserrien arteko nabarmentzea egitea.** Egungo benetako baserri batean, neka-

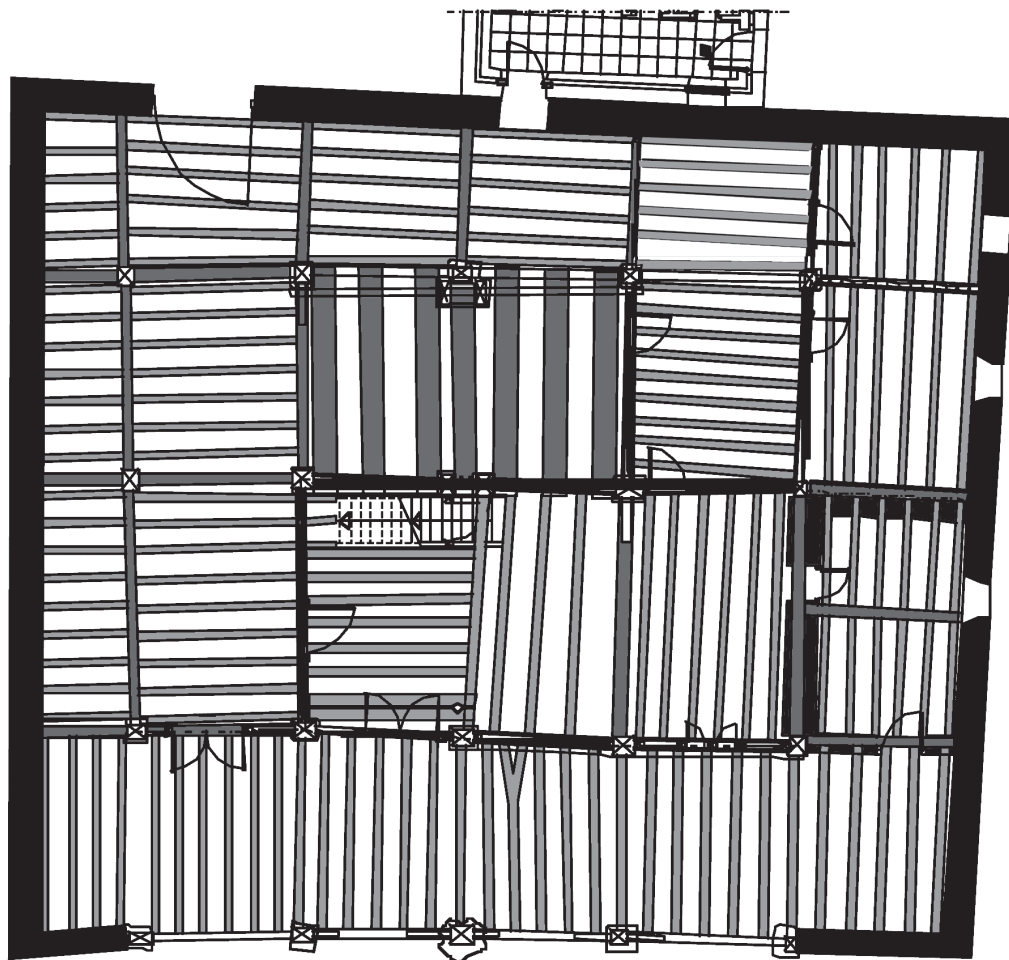
zaritzaren esparruaren barnean mugituko dena, itxura funtzionala gailenduko da, bera baino lehen egondakoen antzera.

Bestelako zerbait, oso ezberdina, itxurazko baserriak dira. **Edonon loratzen diren etxetxo sasi-euskaldunak benetako izurria dira. EAEren barnean estiloa osatzen dute, garaia atxikitua jada.** Antza, baliabide eskasak erabiliz, erdipurdiko txalet bati Euskal Herriko nekazaritza-eraikuntzen hainbat ezaugarri egozteko saiakerak omen dira. Hartara, agian “euskal estilo” epidermiko baten eraketa erakutsi nahiko da, gutxi jakinez eta tutik ere ulertuz. Ondorioa begi-bistakoa da, eta asko esaten du —baina onik, ezer gutxi— bere egile, sustatzaile eta jagoten duen garaia buruz.

Estilo honek keinuen pilaketa baten bitartez funtzionatzen du, eta pilaketa horren ezaugarri nagusiak faltsuak izan ohi dira: **gezurrezko hargin-lanak, zurezko egitura faltsuak, gezurrezko arkuak, murrak, gezurrezko zura...** keinu-pilaketa honek jatorrizko estiloarekiko txertatze-gradiente bat ezartzeko aukera ematen du.

**Baserriaren zaharberritzea ikaragarri zehatza izan zen, eta bere baitan diziplina anitzetako adituek hartu zuten parte. Zaharberritze-prozesuan sine qua non baldintza da arkitektoak ez diren teknikariak txertatzea?**

Agerian dago zaharberritzea zeharo espezializatua den lana dela, hainbat iturritatik datozen ezagutza-esparruen beharra duena; historia, arkeologia, antropologia, konposizioa, antzinako eta egungo eraikuntza-teknikak, biologia, materialen patologia, etab. Enkarguaren izaeraren arabera, ezagutzen aniztasunak hainbat teknika-arteetan lana banatzea eskatu dezake. Normalean, eraikuntza-tekniken ezagutza, antzinakoak barne, arkitektoen eskumenetan sartzen da, bai eta obraren zuzendaritza eta bere iraupen osoan bitarteko obraren koordinazioa.



Goiko oina, bere sostengu-egitura adierazita; zurezko bilbeak.

Ramón Ayerzaren irudiak, moldatuta.

Jakina, ez dago ezer galarazten duenik arkitektoak historian, arkeologian, antropologian edo biologian ezagutzak izatea. Aitzitik, adituekin hertsiki parte hartzeko orduan, oso komenigarria izaten da.

**Egun, non hirigintzaren garapenkeria-aroa bukatutzat dela ematen duenean, zer-nolako etorkizuna aurreikusten diozu zaharbertzeari, hurrengo urteetan? Lanbidearen espezializazio nabarmenagoa beharrezkoa litzateke?**

Hiriguneetan etxea izateko grinak, jada, arkitektoon beharra zaharbertzearen ildora eraman du, hirigune pribilegiatu horietan dauden etxeen zaharbertzeetara, hain zuzen ere. Azkenengo hamabi bosturtekotan metatutako esperientziak txit negargarriak dira. **Zenbaitetan, eskarmentu edo prestakuntza txikiko profesionali egotzitako esku-hartzeek, sarritan ingurukoari errespetu gabeak, hondamena sortu dute obrak pairatu dituzten eraikinetan.** Teknika tradizionalaz eraikitako hargintza eta egurrezko egiturazko eraikin gehienak, esku-hartze bat jaso eta gero, benetako narriadura-egoera batean gelditzen dira.

Honek guztiak araudiaren berrirakurketa bat eskatuko du laster, elementu komunak eta pribatiboak zer diren ebazteko, jabego horizontaleko eraikinetan; ondorioz, Administrazioak, egoera berri honen aurrean, poliziaen prozedurak moldatu beharko ditu, bai eta lizentzien tramitazioa ere. Zaharbertzea, lan-munduan, proiektazioa bezain esparru garrantzitsua bilakatuko da.

Arkitektoaren oinarri generalistaren baitan, nabarmentzat jo daiteke arkitektoaren lanbideak nortasun generalista horrekin konpatibleak izango diren espezializazioetara jo beharko duela. Logikoa, eta beharrezkoa, ematen du espezialitate horietako bat zaharbertzea izatea.

**Zer paper betetzen dute teknologia berriek zaharbertzearen prozesuan?**

Berebizikoa. Zaharbertzea ez da, nonbait arketipoak pentsaraz dezakeen bezala, joera erromantikoak dituen profesionalentzat egokia. Aitzitik, informazio kopuru izugarriak erabiltzeko beharra dago, eta, hori dela-eta, **baliabide informatikoak nahitaezkoak dira**; gero eta plano-eraikitze zehatzagoak erabiltzen dituzte, argazki fotogrametrikoen errekurtsoa kasu, zeinak oso perspektiba interesgarriak zabaltzen dituen, oso zorrotza izanik eraikuntzaren teknikoekin.

Zaharbertzeak ohiko lan-mundu praktikak aurre egin behar ez duen baldintzekin borrokatu behar du. Zaharbertzeko jardueran “farmakopea” eraikuntza tradizionalan baino askoz hedatuago dago, gorputz gaixo batean erabilitako produktuak beste osasuntsu batean baino askoz ugariagoak diren bezala. Zaharbertzeak beharrezkoa du teknologiaren punta-puntan jartzea.



*• Ibai Gandiaga arkitektoa da.*