

Konfiantzaren Pedagogiaren arkitektura Haurezkontzan

Laburpena: Hezkuntzaren historian zehar pedagogiaren ikuspegia eta praktika lotuta egon da espazioen eta denboren ikuspegiarekin. Horren adibide, Leintz bailarako Arizmendi ikastolaren eskutik Euskal Herrira etorri berria den «Konfiantzaren Pedagogia» izeneko hezkuntza-ikuspegia.

Gako-hitzak: Konfiantzaren Pedagogia, Hezkuntza, Pedagogia, Arizmendi ikastola.

Abstract: Throughout the educational history, the pedagogical view and practice have been subject to the perspective of space and time. An example of this is the new educational approach «Pedagogy of Confidence» that has come to Euskal Herria by Arizmendi ikastola.

Keywords: Pedagogy of Confidence, Education, Pedagogy, Arizmendi Ikastola.



Aitor Axpe Oyanguren

Arizmendi ikastolako irakaslea, arkitektoa, Bioeraikuntzan mas-terra.

Bidaltze data: 2016/03/29
Onartze data: 2016/05/04



Hezkuntzaren historian zehar pedagogiaren ikuspegia eta praktika lotuta egon da espazioen eta denboren ikuspegiarekin. Eskola tradizionaletik kanpo, bestalde, mundu mailan hainbat hezkuntza-metodologia asmatu eta garatu izan dira. Ibilbide horretan beha daitekeenez, sistema pedagogiko bakoitzak arkitektura eta eraikuntza tresna bezala erabili izan ditu hezkuntza-ikuspegi propio hori lortzeko. Horren adibide dira ondoko hauek: Montessori pedagogiarako Herman Hertzberger arkitektoak, Aldo Van Eyck arkitektoaren eraginarekin, Herbehereetako Delft herrian egindako eskola; edo Hans Scharoun arkitekto alemaniarrek Jean Piaget psikologo suitzarraren behaketen ondorioz Darmstadt eta Lunen herrietan proiektatutako eskolak.

Aurreko horiek bezala, Euskal Herrian «Konfiantzaren Pedagogia» izeneko hezkuntza-ikuspegia etorri berri da Leintz bailarako Arizmendi ikastolaren eskutik. Orain dela zazpi urte, 2009an, ikastola horren aholkularia den Rafael Cristobal doktoreak «Konfiantzaren Pedagogia» bidean ipini zuen. *El niño en la mirada del conocimiento: Una pedagogía de la confianza* izenburuko liburukia argitaratu zuen eta bertan planteamendu berriaren funtsa psikologikoak plazaratu zituen. Arizmendi ikastolak praktika pedagogikorako aplikazioa antolatu zuen eta espazio arkitektonikoak hartara egokitu zituen. Zazpi urte horietan I+G+B (ikerikuntza, garapen eta berrikuntza) egitasmo hori landu eta gero, jardunean segitzen du ikastola horrek.

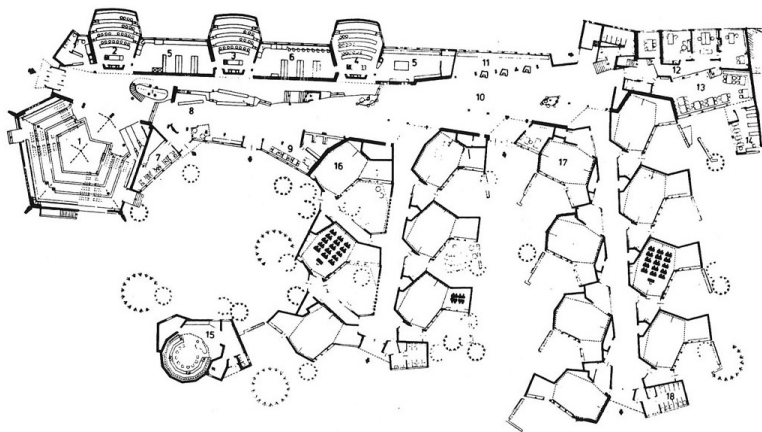
Pedagogia honen ardatza konfiantza denez, ikasleak espazio zabalak, atseginak eta jolas egitekoak behar ditu, eta horietan seguru, konfiantzaz, bere burua sentitu. Haur

Hezkuntzan, adibidez, gurasoak irakaslearekin batera aritzen dira, harreman estua dute ikastolaren giroarekin. Horregatik, gurasoek Haur Hezkuntzaren eraikinaren barruan ere badute euren lekua. Umeek gurasoak ikusten dituzte, etxearen jarraipen natural bezala, eta gurasoek euren seme alabak behatu egiten dituzte, umea ikastolan uztearen egoera lasaiagoa izateko. Horietaz gain, badira beste bi espazio berezi: imaginarium (barneko mundua eta erlaxatze pertsonala laguntzeko gelatxoak da eta, halaber, bikoteka edo talde txikitxo batean harreman lasaiak izateko tokia, argitasun baxukoa, musika lasaigarrikoa eta irudi barekoa) eta nitxoak. Lasaitasuna edo atsedena behar duten umeek erabiltzeko. Ikasgela tradizionalik ez dago. Gelen arteko banaketa fisikoa desagertu da. Adin ezberdinetako umeak nahasita, elkarrekin egon litezke. Ikasle handitxoek txikiak zaintzen dituzte eta txikiak nagusiak imitatzen dituzte. Miaketarako eta erronketarako egiturak daude. Hiru dimentsiokoak, bereziki. Adin desberdinetara egokituta daude espazioak eta egiturak.

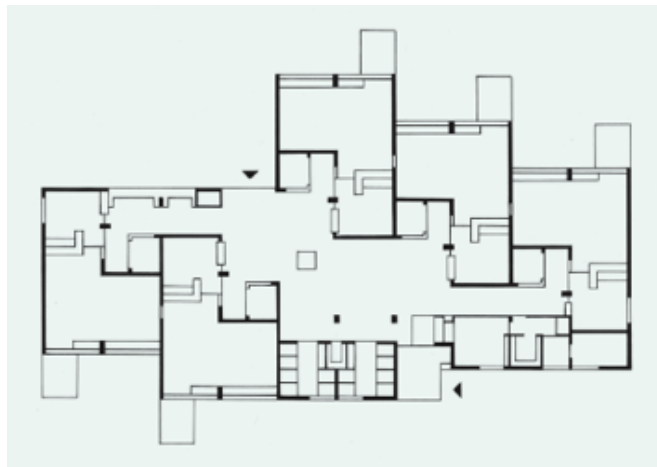
Haurren senak eta espazio arkitektonikoak

Konfiantzaren Pedagogia, umeek adinean, garapenean, aurrera egin ahala pizten joaten zaizkien senetan oinarrituta dago, besteak beste. Hau da, umeari senak pizten zaizkion heinean irakaslearen eta espazio arkitektonikoaren laguntzarekin sen horien garapenean laguntasuna ematen zaie. Pizten diren senak Konfiantzaren Pedagogiaren markoan daudenak baino gehiago dira, baina Rafael Cristobalek bere liburuan sakontzen dituenak hautatu dira, 0-6 urteko haurren garapen indibidualaren eta sozialaren ikuspegitik interesgarrienak direlako.

Irudia ~ Luneneko «Geschwister Scholl» eskola 1962.
Egilea ~ Hans Scharoun



Irudia ~ Delfteko Montessori eskola 1966.
Egilea ~ Herman Hertzberger



*Atxikitze*ko sena umeari pizten zaion lehen sena da. Sen hau haurra umetokian dagoenetik pizten da, baina 6. edo 7. hilabeteraino ez da guztiz azaleratzen eta oinarri-oinarrizko sena da, beste sen guztiak haren gainean eraikitzen baitira. Haurrak miaketarako eta ekintzarako sena azaleratzeko, adibidez, atxikipen-sena intentsitate baxu batez eduki behar du, eta hori lortzeko haurrak konfiantza sentitu behar du irakaslearengan eta segurtasuna topatu beregan senaren aktibazio-maila jaisteko eta lasai egoteko. Horretarako, guraso eta irakaslearen artean konfiantzazko erlazioa lortu behar da haurrak hori nabaritzeko eta ikastolan dagoen bitartean gurasoak bertan daudela sentitzeko. Horretarako familia sartu behar da ikastola barrura eta beren espazio egin behar dute. Sarrera eta irteera horiek era errazean gerta daitezten, trantsiziozko espazio gisa, «Guraso-txokoa» izeneko gunea dago. Gainera, bertan atxikipen-senaren intentsitatea jaisteko arrainontziak, balantzatxoak, imaginariuma, beste ume batzuk ikustea eta abarreko bideak erabili behar dira. Beraz, ikastolako profesionalekin ohitzeko denborak eta espazioak egoki zaintzea oso garrantzitsua da. Horretaz aparte, beharrezkoa da eguneroko banaketa ahalik eta lasaien egitea, haurra beste haurrekin jolasean hasi arte itxaronez.

*Miatze*ko sena haurrari 5 hilabeterekin pizten zaio. Sen hau azaleratzeko eta lantzeko, esan denez, atxikipen-sena intentsitate baxuaz izatearekin batera, ikastolako espazioan egitura eta material aproposak behar dira: adin bakoitzaren arabera arlo motorra garatzeko egiturak eta arretari eusteko objektuak, material erakargarriak, jakin-mina piztuko dutenak, era guztietakoak (ahalik eta plastiko gutxien) haurrak berak era autonomoan erabili ahal dituenak, betiere erronka maila graduatu batekin arrakasta lortzeko. Horrela, ikastolaren espazioak eta denbora-erritmoak berebiziko garrantzia hartzen dute. Ikastolan egongo diren espazioek baimenduko dute haurra, bere erritmoaren

arabera, mugimenduzko jolasetara joan ahal izatea edo era lasaian sartzeko jolasetan edo hasieran begira egon eta gero aukeratzea non eta zeinekin integratzen den jolasetan.

Horrez gain, ikastolan, denborak eta espazioak proposatuko zaizkie haurrei, hala nola lan-proiektuak, txokoak, haur-filosofia, IKTak eta beste hainbat jolas «trebetasun kulturalaren garapenerako hasierarako»; betiere kontuan harturik haurrak berak erabakiko duela zein jolasetara joan.

*Ihes egite*ko sena eta *beldurra* 9 hilabeterekin pizten da eta gurasoen faltan irakaslea da portu segurua. Irakaslea topagune bihurtuko da eta espazio konkretu baten inguruan proposatuko ditu jolas batzuk, era berean umeak beldur direnean eta irakaslearen beharra dutenean nora joan jakiteko erabiliko da. Baina, haurrak sen hau intentsitate altuaz bizi badu, hasieran behinik behin, komeni da aita edo ama hurbil izatea eta ikastolak, horregatik, «guraso-txokoa» eduki behar du. Horretaz aparte, kukuka jolasteko egiturak aproposak izaten dira, haurrari beldurra eragiten dioten objektuak edo pertsonak apurka-apurka ikusten joateko, ohitzeko, konfiantza hartzeko eta, beraz, beldurra gainditzeko. Berdinkideekin batera jolasteko eta egoteko espazioak eta denborek ere jaisten dute ihes egiteko senaren aktibazio-maila, horretarako taldekatze ezberdinak egoteko espazioak egongo dira, bikoteka egoteko, talde txikian jolasteko... adinaren interkomunikazioa baimenduz.

Kidetzeko sena haurrak urte bat inguru duenean agertzen da. Sasoi honetan haurra beste haurrekin interesa agertzen du. Ikastolak errazten du beste haurrekin egotea elkarren arteko jolasetarako espazioak sortuz (zulatutako paretak, zulotxoak...) eta elkarrekin egoteko espazioak sortuz (txokoak, etxeak, txabolak...) besteak beste. Adin berekoekin erlazioz gain, ikastolak espazioen arteko banaketa fisikorik ez badauka, beste adin batzuekin erlazioz aukera ematen du.



Irudia ~ Espazio zabaletan aurki daitezkeen egitura konplexuak.
Egilea ~ Arizmendi ikastola

Aldiz, gerta daiteke haurrak beste haurrengandik bere burua isolatu nahi izatea, edo beste haur batekin bakarrik egon nahi izatea. Horrelako egoeretarako, portaera edo ekintza horiek gauzatzeko, ikastolak biltzeko edo isolatzeko txokoak eduki behar ditu.

Erasotzeko sena 2 eta 3 urte bitartean azaltzen da. Irakaslearen behaketa-lanari esker behin haurren portaera edo joera hori identifikatu ostean, komeni da ikastolak gorputz-jarduera bizi eta dinamikoetarako egiturak edukitzea. Adibidez, rokodromoa eta sokak, haurren tentsio-joerak kanporatzeko eta bideratzeko. Eta aldi berean komeni da lasaitasuneko guneak edukitzea: imaginariuma, arrainontzia, zabua eta abar.

Hierarkia-sena 3 urterekin pizten da eta arrakastak estimulatzen du. Espazioari dagokionez, egitura altuek hierarkiaren sena eragin dezakete, haurrak besteak goitik ikusten dituenean. Era berean, ekintzailetasunak arrakasta eragin dezake, hartarako espazio arkitektonikoak eratu dituen jokoen bidez.

Zaintzeko sena 3 eta 4 urte inguruan agertzen da. Eskura jartzen diren panpinak bezalako objektuez bultzta daiteke edo haur txikiekiko zaintza-harremanetan. Azken horiek errazteko, ikastolak adin ezberdinetako haurren arteko harreman ahalbidetuko dituzten espazio arkitektonikoak eratu behar ditu. Hartara, banaketa fisikorik ez duen espazioak zaintzeko eta kidezeko senak lantzeko aproposak dira.

Sexurako sena 5 eta 6 urterekin azaleratzen da eta haurrak berak bakarrik edo beste haur batzuekin batera bere gorputza ezagutzeko joera du. Historian zehar ezkutuko tokiak edo komuna erabili izan dira horretarako, baina naturaltasunez eraman ahal izateko txoko goxo batzuk diseinatu behar dira.

Umearen senari atxikirik bere erritmo biologikoak aipatu behar ditugu: loa eta atsedentaldia, elikadura eta, azkenik, aldaketa eta garbitasuna.

Loa eta atsedentaldia: legearen arabera, soilik 0 eta 1 arteko haurrek atsedenaldirako gunea behar dute. Baina 1 eta 5 urteko umeek ere bakarka edo taldeka lo edo atsedena hartzeko tokia izan beharko dute. Gune hauek umea bera bakarrik joateko ahalbidetuta egongo dira, horrela, edozein unetan nekatuta egonez gero, ez dute irakaslearen beharrik izango deskantsua hartzeko, azken finean, ume guztiak ez dira berdinak eta batzuk beste batzuk baino gehiago deskantsatu beharrean daude.

Elikadura: 0 eta 1 urteko umeek euren sukaldea edukiko dute beren jakiak prestatu ahal izateko, eta, berriz, 2 eta 5 urte bitartekoek euren (1 urtekoek ere aparte jatea egokia da). Leku hau garrantzitsua da umeek jaten ikasteko, euren usaimena, dastamena eta beste zentzumenak garatzeko eta elkarkidetzarako. Beraz, leku lasaia izango da eta guraso-txokotik gertu egongo da haiekin askariak edo jaialdiak egiteko aukera emanaz. Espazio honek baimendu behar du haurrak berak era autonomoan mahaia ipintzea, gauzak jasotzea... azken finean imitatzea etxeetan eta familietan egiten dena.

Aldaketa eta garbitasuna: momentu eta toki intimoa da. Erlazioak sortzen eta sendotzen diren lekua eta denbora. Begiradek, keinuek, laztanek, masajee, ahotsek erlazioak sortzen dituzte, umea bere gorputz eta irudiaren kontzientziatzat jabetzen da. Toki berezi honek gurasoengandik gertu egon behar du, gurasoak umea banatzearen estutasuna baretzen duelako. Legeak aldatzailearen figura 0 eta 1 urteko umeentzat soilik aurreikusten du, baina gomendagarria litzateke 2 urteko umei ere jartzea, oraindik ere adin horretako ume guztiak ez dituztelako euren beharrak komunean egiten ikasi.

Konfiantzaren Pedagogia			
Sena		Pizte-garaia	Egokitzapen arkitektonikoa
1	Atxikitzeko sena	6. eta 7. hilabeteen	<ul style="list-style-type: none"> «Guraso-txokoa» etxea-ikastola arteko trantsizio-espazioa Imaginariuma Nitxoak Arrainontziak, balantzinak, zabuak...
2	Miatzeko sena	5. hilabeteen	<ul style="list-style-type: none"> 3D egiturak, objektuak Txokoak
3	Ihes egiteko sena eta beldurra	9. hilabeteen	<ul style="list-style-type: none"> Elkartzeko txokoa edo guraso-txokoa Kukuka jolasteko egitura
4	Kidetzeko sena	1 urterekin	<ul style="list-style-type: none"> Espazio irekiak Taldeka, binaka edo bakarka isolatzeko txokoak
5	Erasotzeko sena	2 eta 3 urte bitartean	<ul style="list-style-type: none"> 3D egiturak: rokodromoa, sokak Imaginariuma, arrainontzia eta zabua
6	Hierarkia-sena	3 urterekin	<ul style="list-style-type: none"> Egitura altuak eta jokoak
7	Zaintzeko sena	3 eta 4 urte inguruan	<ul style="list-style-type: none"> Espazio irekiak eta panpinak
8	Sexurako sena	5 eta 6 urte inguruan	<ul style="list-style-type: none"> Txoko goxoak
Erritmo biologikoak		Adina	Egokitzapen arkitektonikoa
1	Loa eta atsedenaldia	0-1 urte	<ul style="list-style-type: none"> Seaskak, koltxoiak
		2-5 urte	<ul style="list-style-type: none"> Taldekako eta bakarkako atsedenaldirako tokiak
2	Elikadura	0-1 urte	<ul style="list-style-type: none"> Office-a
		2-5 urte	<ul style="list-style-type: none"> Sukalde eta jantokia
3	Aldaketa eta garbitasuna	0-2 urte	<ul style="list-style-type: none"> Aldatzaileak
		2-5 urte	<ul style="list-style-type: none"> Komunak



Irudia ~ Espazio zabaletan aurki daitezkeen egitura konplexuak.
Egilea ~ Arizmendi ikastola

Horra hor, goiko taulan, Konfiantzaren Pedagogian hautatutako senak eta erritmo biologikoak laburki deskribatuta. Bertan, haurren zein adinetan azaltzen diren agertzen da. Eta horren parean horietako bakoitzak zer espazio eta egitura behar dituen azaltzen da. Komeni da, beraz, ikastolaren espazioak diseinatzerakoan, adin bakoitzeko haurrak zein tokitan lekutuko diren kontuan hartzea, lehenik, eta segidan zer espazio eta egitura komeni zaizkien erabakitzea, pizten zaien sena garatzeko bideak eskaintzeko.

Haur-eskolen barne-giro osasuntsua

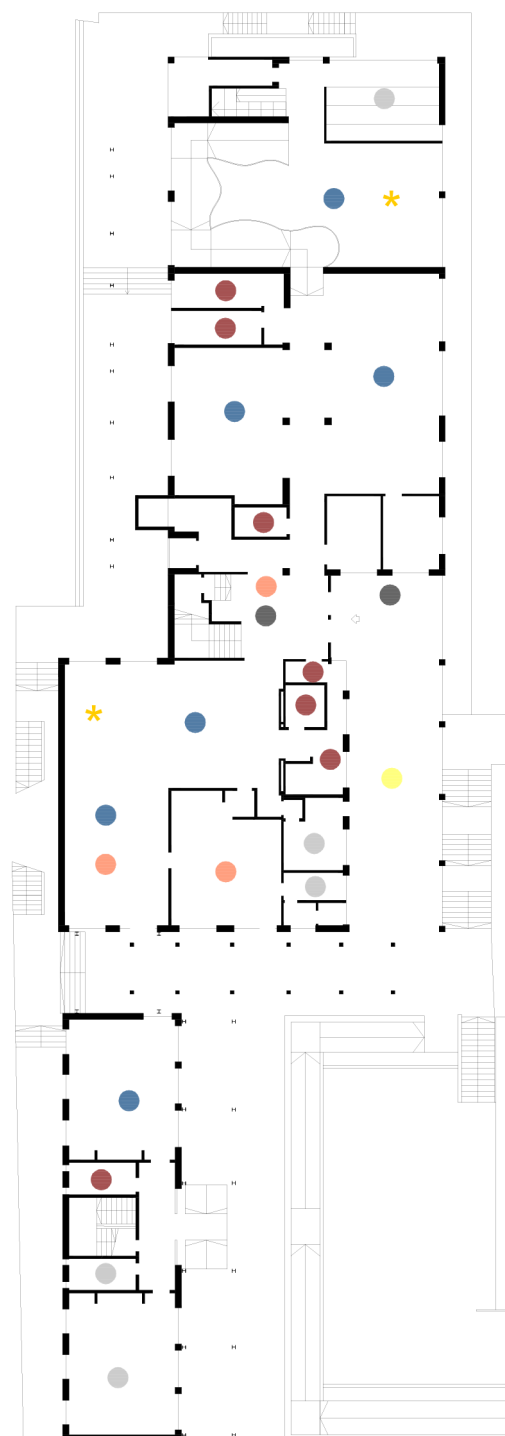
Osasunaren Mundu Erakundeak (OMS) dioenez, gaur egun nazio garatuetan, gizakiak bere bizitzaren bi herenak eraikin baten barruan ematen ditu. Eraikinen barne-giroak, beraz, pertsonen osasunean eragite zuzena du. Alegia, eraikinaren barne-giroa txarra bada, gaixotasunak sor diezazkieke eraikinaren erabiltzaileei. Arreta berezia behar dutenak: jaioberriak, umeak, haurdu dauden emakumeak, pertsona nagusiak, gaixorik daudenak... hots, biztanleriaren sentsibilitate handiena duten taldeak dira babestu beharrekoak. Beraz, hau guztia kontuan izanez, gainerako eraikin eta espazioak proiektatzeko orduan oso kontu handiz egin behar badira ere, arreta handiagoz haur-erakundeak diseinatu eta eraiki behar dira.

Espainiako Estatuan eraikinetarako erabiltzen den legediak bi oinarri ditu: «Eraikinaren Kode Teknikoa» eta «Instalakuntza termikoen erregelamendua eraikinetan». Bi arau horiek gai honen inguruan batzuetan ondo, beste batzuetan motz eta hainbatetan orokortasunean edo ezerezean geratzen dira, tamalez. Horregatik araudi zorrotzenera jota, Alemanian jatorria duen «Baubiologia neurtzeko araudi teknikoak» aurki daiteke. Araudi horrek natura eredutzat hartzen du eta hainbat arlotako teknikarien interakzioari esker eraikin baten barne-giroan dauden arriskuak identifikatu eta neurtzen ditu, jasagarriak diren balio maximoak ezarriz. Araudiak logela hartzen du arriskuetatik kanpo egon behar duten toki garrantzitsuen artean, bertan gizakiak loaren bidez indarrak hartzen dituelako, hori izanik pertsona sentiberen dagoen momentua.

Haur-erakundearen kasuan, nola ez, toki horiek badaude. Araudi hori oinarritzat hartuz eta haurrak garatzen ari diren zentzumenekin uztartuz, haur-erakundearen batean dauden arriskuak identifikatu behar dira.

Araudiak arriskuak hiru taldetan banatzen ditu: fisikoak, kimikoak eta biologikoak.

Arrisku fisikoetan, buruko eta gorputzeko zelulei kalte egiten dieten elementuez aparte (instalakuntza elektrikoak, kableak, aparatu elektrikoak, telefono mugikorak, kable gabeko telefonoak, moketak, gortinak eta abar), soinuaren uhinak eta argia ere lantzen ditu. Hori entzumenaren eta ikusmenaren zentzumenetarako garrantzitsua da. Entzumenaren haur-erakundearen kanpoko soinutik babestua egoteaz gain, pedagogiarako hain garrantzitsua den akustika landu beharra dago: irakaslea lan egiteko baldintza onean egoteko eta ikaslea soinuekin ez despitatzeko. Ikusmenaren, berriz, eguzkiaren argi naturala eta ibilbidearen garrantziaz aparte argi artifiziala lantzen da. Argi-puntuak txokoetara



- Gelak
- Administrazioa
- Lasai gunea
- Gurasoen txokoa
- Patioa
- Zerbitzuak
- komuna
- Kotxeen gunea
- instalakuntzak / biltegia

egokituz, ikasleen aktibitateak piztuz eta itzaliz argien bidez, eta erabilitako bonbillak tipologiara, koloreetara, tenperaturetara eta abarretara egokituz.

Arrisku kimikoen taldean, eraikinaren akaberen, altzarien eta espazioaren parte diren edozein elementuren osagaiak aztertzen dira. Gaur egun, industria kimikoen presentzia handia da gizakion bizitzan eta sortzen eta konposatzen dituzten sustantziak arreta handiz aztertu beharko dira osasungarriak direla zilegitasunez ziurtatzeko. Gogoratu beharra dago umeez usaimenaren, ikusmenaren eta dastamenaren zentzumena piztu berria dutela; lurrian ibiltzen dira (katamarka edo jolasten), elementuak ahora eramateko joera dute eta lehen usainak hartzen dituzte. Beraz, arreta handia jarri behar zaie aipatutako elementuak osasungarriagoak izateko. Euren lehen esperientziak plastikoaren mundukoak izan beharrean, natura eredu bezala erabiliz, material naturalekin harremana izan dezaten.

Azken taldea arrisku biologikoena da. Hemen lizuna, bakteriak eta alergenak sartzen dira. Normalean eraikinetan agertzen dira ur-filtrazioen patologia bategatik edo eraikina proiektatzerakoan egindako akats batzuegatik. Azken hori, eraikinaren hermetikotasunak (energia eraginkorrak bultzatuta), aireztapen eskasak (Konfiantzaren Pedagogian aireztapena garrantzitsua da ikasleek aktibitate fisiko handia egiten dutelako) eta eraikinaren barne-akabera pobreek bultzatzen dute. Horren ondorioz barne-giro heze eta ez eroso bat sortzen da, eta aipatutako elementu biologikoak agertu. Umeez horiek ukitu eta haien esporak arnas ditzakete, horren ondorioz gaixotzeko arriskua izanez.

Beraz, aipatu dugun guztia kontuan izan beharrekoa litzateke haur-eskola bat eraiki eta proiektatzeko orduan.

Espazio zabal eta aberats honek «Konfiantzaren Pedagogia» planteamenduari erantzuten dion bezala, osasun-giroari erantzuteko ikuspegia du Arizmendi ikastolak. Hori da aztertzen ari dena. Alegia, airearen kalitatea, akustika (espazio zabalek duten arazoa eta pedagogian duen eragin zuzena), argiteria natural eta artifiziala, usaimena, telekomunikazioa, eraikuntzan erabilitako materialen osagaiak (gogoratu beharra dago umeez gauzak ahora eramateko joera) eta abar. Beraz, I+G+B egitasmo honek Pedagogiarekin zerikusi zuzena duen bezala, Arkitekturaren bio-eraikuntzarekin ere erlazio zuzena du.

Azken finean, eraikin hauen barruan gure haurrak ditugu eta, beraz, espazio hauek egoki arnastu, usaindu eta bizi beharreko gune bilakatu behar ditugu, ez daitezzen soilik edukiontzia izan.

///

Bibliografia

Antero Intxausti, A (2015): *Konfiantzaren pedagogia, Arizmendi ikastolaren markoa*, Arizmendi Ikastola Koop. E., Arrasate [ISBN 978-84-608-4919-3].

Baubiologie Maes / Institut für Baubiologie + Nachhaltigkeit IBN (2015): *Norma técnica de medición en Baubiologie*, Baubiologie Maes / IBN.

Cristóbal Baldor, R (2010): *El niño en la mirada del conocimiento: Una pedagogía de la confianza*, La Infancia [ISBN 978-84-938083-4-1].

