

Erretiratuak, igogailuak eta atalondoak

Gasteizko Zaramaga, urrezko auzoen zahartze demografikoaren adibide gisa



Laburpena: Gasteizko Zaramaga auzoa, frankismoaren politika desarrollisten ondorengo argia da: 1960ko hamarkadan etorkin eta langile asko jaso zituen, baina, denbora igaro ahala, biziberritza ez eta zahartze demografikoa eta hustuketa larria jasaten dituen espazioa da. Artikulu honetan, auzo zaharkitu horren diagnostiko bat plazaratzeaz gain, har daitezkeen zenbait neurri aurkeztuko dira.

Gako-hitzak: Zaramaga, Urrezko auzoa, Zahartze demografikoa, Erreforma.

Abstract: The suburb of Zaramaga (Vitoria-Gasteiz) is a good example of Francoist policy of development: in 1960's, many immigrants and workers settled there, but as time went by, there were no revitalisation so this space is now suffering a process of demographical ageing and depopulation. In this paper, a diagnosis over this aged neighborhood and some measurements that could be applied are presented.

Keywords: Zaramaga, golden neighbourhood, demographic transition, refurbishment.

Igor Díaz de Guereñu,
Olatz Iñigo,
Estitxu Ortiz de Zarate
Arkitektoak, RehabilitaEstudio
(Gasteiz)

Josu Santamarina
Historialaria. EHU/UPVko Paisaiaren
Kudeaketa Masterreko ikaslea

Jasotze data: 2016-01-15
Onartze data: 2016-02-15

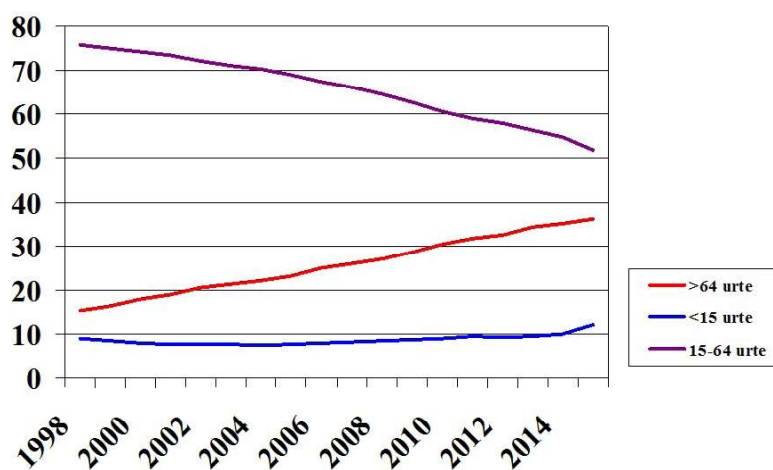
Gasteizko Zaramaga auzoa beste auzo asko bezalakoa da. Baina, aldi berean, zenbait berezitasun dituen espazio bizia da. Bizia dela diogu, bai, baina hori ere kolokan jarri beharko genuke, behintzat epe luzeko etorkizunari begira. Izan ere, *urrezko auzo* honetan (duela gutxi 50 urte bete baitzuten, hiri honetako beste langile-auzo batzuek bezala) zahartze demografikoa eta despopulazioa nagusitzen ari dira azken hamarkadetan. Azken urteetako Espainiaz kanpoko etorkinen ekarpena ez da nahikoa gainbeherazko joera hori geldiarazteko.

65 urte baino gehiagoko biztanle-taldea da auzo honen konposizio demografikoan progresiboki nagusitzen ari dena eta horrek bere ondorioak ditu, bai arkitekturaren, baita hirigintza-mailan ere. Izan ere, bi dimentsio horiek, arkitektura eta hirigintza, tradizionalki bereizita ikusi izan dira eta horrek ondorio latzak eragin ditu biztanleriaren zahartzearen aurrean, arkitekto eta hirigileek erakutsi duten jarrera zenbaitetan desegokia suertatu delarik (Rodríguez-Tarduchy, Bisbal Grandal eta Ontiveros de la Fuente, 2011). Beraz, ikusmolde bateratzaile baten alde joko dugu, baina, betiere, ikusmolde hori diagnosi enpiriko eta praktikoko batetik ernatzen bada eta soluzioak planteatzea posiblea izango den heinean.

Atzoko gazteak, gaurko zaharrak: Zaramagaren sorrera eta bilakaera

Hasteko, esan beharra dago ez dugula Zaramaga unitate administratibo legez landuko. 1957an jatorriz proiektatutako «*etxebizitza-poligonoa*» izango da gure analisisirako jokalekua, lan hau egin ahal izateko nolabaiteko batasun kontzeptuala eta historikoa behar genuelako. Beraz, «jatorrizko nukleoa» delakoaren testuinguraketari ekingo diogu jarraian.

1950-1970eko hamarkaden artean, Gasteizko egitura sozioespaziala zeharo irauli egin zen: milaka etorkin finkatu egin ziren, biztanleria biziki hazi eta unera arte inoiz baino gehiago eraiki egin zen, auzo berriak eta zaharberriak hedatuz. Prozesu hori, kontzeptualki, hirukote honekin azal dezakegu: «*industrializazioa, immigrazioa eta hiritartzea*» (González de Langarica, 2007). «Euskal industrializazioaren hirugarren eredu» honetan (González de Langarica, 2008), erakunde publikoek erabateko protagonismoa hartu zuten, enpresarekin eta aurrezki-kutxekin elkarlanean. Izan ere, hiritartze-prozesua aurrera eraman ahal izateko, Gasteizko Udalak etxebizitzak eraikitzeke enpresa bat eratu zuen, VIMUVISA izenekoa, zeinak udalaren Lurzoru Ondarea bere esku hartu eta bertan plangintzaren arabera eraikitzen zuen. Goitik zuzendutako prozesu administratibo (eta politikoa) zen. Erakunde publikoek ziklo sozioekonomikoetan izandako kontrol-gura horrek bi ondorio nagusi ekarri zituen: alde batetik, egitura sozioekonomikoen transformazio eta modernizazio azkarra ahalbidetu zuen, eta, beste aldetik, hiritartze-prozesuan, beste hiri *desarrollista* batzuetan ez



Irudia ~ Zaramagako biztanle-taldeak (1998-2015).
Egilea ~ Gasteizko Udaleko datuak, lanketa propioa

bezala, izugarritzko bereizketak eta gauzatze kaotikoak ematea saihestu egin zen (Arriola, 1985: 441).

Testuinguru eta egitura sistemiko horren semea (edo alaba) da Zaramaga auzoa. 1956ko Hiri Antolamendu Plan Orokorrak zenbait lerrotatze xedatu zituen, baita periferian kokatu beharko ziren langile-nukleo berrien eraiketa ere. Gauzak horrela, 1957an Gaspar Blein arkitektoak Zaramaga auzoaren Plan Partziala diseinatu zuen, gerora **Blein Plana** izenez ezagutu izan dena¹. Bertan, Mugimendu Modernoaren eta nazionalkatolizismoaren arteko nahasketa berezia topatzen dugu: *open planning*aren aldeko planteamenduak nagusitzen dira, zona berdeak eta bloke irekiak ezarriz, eta, bestalde, ordena moral katolikoa finkatzeko zerbitzuak ezartzen dira, antolaketa espazial jakin baten arabera (auzoaren erdi-erdian eliza, eskola katolikoak, ezkongabeentzako egoitza...). Eta, horrez gain, edo hobeto esanda, horrekin batera, **klase sozialen arabera**ko banaketa espazial zorrotza zehaztu egin zen (**2. irudia**: Klase sozialen arteko banaketa planifikatua. Iturria: *Blein Plana*, lanketa propioa). Baina bereizketa hori espaziala izatearekin batera, morfologikoa edota tipologikoa ere izango zen: klase sozial pobreenek «kategoria» baxueneko etxebizitzak izan beharko zituzten. Hori hautu ideologikoa zen, Francoren Erregimenaren printzipioei jarraituz, **baina aldi berean**, lurzorua eskaintza eta eskaeraren

¹ VGUA (Vitoria-Gasteizko Udal Artxiboa): 0.4/23337-5 [Zaramagako Plan Partziala, 1957-58].

legearen arabera emango zen. Lurzoru merkeenetan, ipar-ekialdean —hirigunetik urrunegi egoteagatik eta lantegien kutsaduratik gertuegi—, etxebizitza merkeenak eraikiko ziren, merkatuaren esku ikusezinak hala babesturik, bertan baldintza txarrenetan lan egiten zuten familia etorkinak finkatzeko. Gainera, eraikitza-faseak ere lurzorua dinamika sozioekonomikoen arabera antolatuko ziren: auzoa eratuz zihoan bitartean, periferiatik hirigunerako norabideari jarraituz, etxebizitza-promozio berriek «automatikoki» euren balioa handituko zuten (**3. irudia**: Etxebizitza-kategorien arabera planoa. Iturria: *Blein Plana*, lanketa propioa).

Blein Plana ez zen zehatz-mehatz aplikatu, baina haren ezaugarri nagusiak oraindik nabarmenak dira auzo honetan. Esaterako, klase sozialen arabera bereizketa espazialak oraindik nolabait darrai, edo horixe ikusi dugu gure ikerketan, segituan azalduko dugun bezala. Bestalde, beste aspektu bat azpimarratu beharko genuke: auzo honen **izaera «instrumentala»**, betiere produktibismoari lotuta. Klase sozialen banaketa horretan ere, produkzioa eta ogibidea gizataldeak definitzeko eta kokatzeko irizpideak direla ikusi dugu: langile kualifikatu gabeetatik, enpresa-gizonetara (betiere, emakumeak ikusezin, gizonezkoak izanik produktibismo horren subjektu bakarrak). Oso koiuntura espezifikoan sortutako auzoa da Zaramaga: industrializazio betean, Gasteizen finkatzen ari ziren enpresek eskulan

KLASE SOZIALAK ETA ETXEBIZITZA KATEGORIAK (Blein Plana, 1957)		
Klase soziala	Definizioa	Etxebizitza kategoria
“Clase modesta”	“Peones y empleados modestos”	3. kategoria (1360 pta./m ²)
“Clase media”	“Obreros especializados y empleados medios”	2. kategoria (1600 pta./m ²)
“Clase media acomodada”	“Funcionarios y profesionales liberales”	1. kategoria (1840 pta./m ²)
“Clase acomodada”	“Directores de empresas. Profesionales distinguidos”	Errenta mugatuko etxebizitzak baino haratagoko kategoria

Irudia ~ Blein planaren jatorrizko kategorizazioa. Etxebizitza kategoriak (Blein Plana, 1957)

Egilea ~ Gasteizko Udaleko datuak, Geoeuskadi, lanketa propioa).



freskoa behar zutenean. Beraz, ez da harritzekoa familia gazteen belaunaldi oso bat Zaramagan finkatu izana garai horretan, gaur egun beste auzo batzuetan gertatzen ari denaren antzera, besteak beste, Salburuan edo Zabalganan.

Baina, zeintzuk dira koiuntura historiko berezi horretan sortu izanaren ondorioak? 1960-1970eko hamarkadetakoa familia gazteengan ere denborak bere efektuak izan ditu eta gaur egungo auzoaren mosaiko demografikoa oso bestelakoa da. Bilakaera historiko hori ikusteko, 1986an egindako argazki finko batez balia gaitetzke, une horretako ikerketa demografiko batean, Zaramagak oraindik biztanleriaren zahartzerako joera handirik erakusten ez zutenean (González eta Aguilera, 1989: 197). Izan ere, Gasteizko gune zahartuena hirigunea zen, Zabalgunea eta Alde Zaharra gehienbat, industrializazioan sortutako langile-auzo periferikoek oraindik gaztetasun-maila esanguratsua erakusten zutelarik.

2016an dugun panorama oso desberdina da. *Desarrollismo* garaian sortutako auzo periferiko horietako batzuk dira, hain zuzen ere, 65 urtetik gorako biztanle-tasa handiena aurkezten dutenak. Periferia *berri* bateko auzoak dira, Zabalgana eta Salburua batik bat, biztanle gazteak xurgatzen dituztenak, Zaramaga bezalako *urrezko auzoetan* belaunaldi-biziberritza gertatzen ez delarik.

Zaramagan *zahartze demografikoa* gero eta agerikoagoa da azken hamarkadetan. Auzoko biztanleria aktiboa gero eta murriztagoa da kuantitatiboki eta haurren tasa xumeki hazi bada ere, ez du ematen joera gorakor hori biziki haziko denik hurrengo urteetan. Biztanleriaren galera gero eta nabarmenagoa da urtero, nahiz eta Espainiaz kanpoko immigranteen etorrera nahiko garrantzitsua izan.

Zaramagatar zaharrak, erronka berriak: etxebizitzaren erreformen gaineko begirada bat

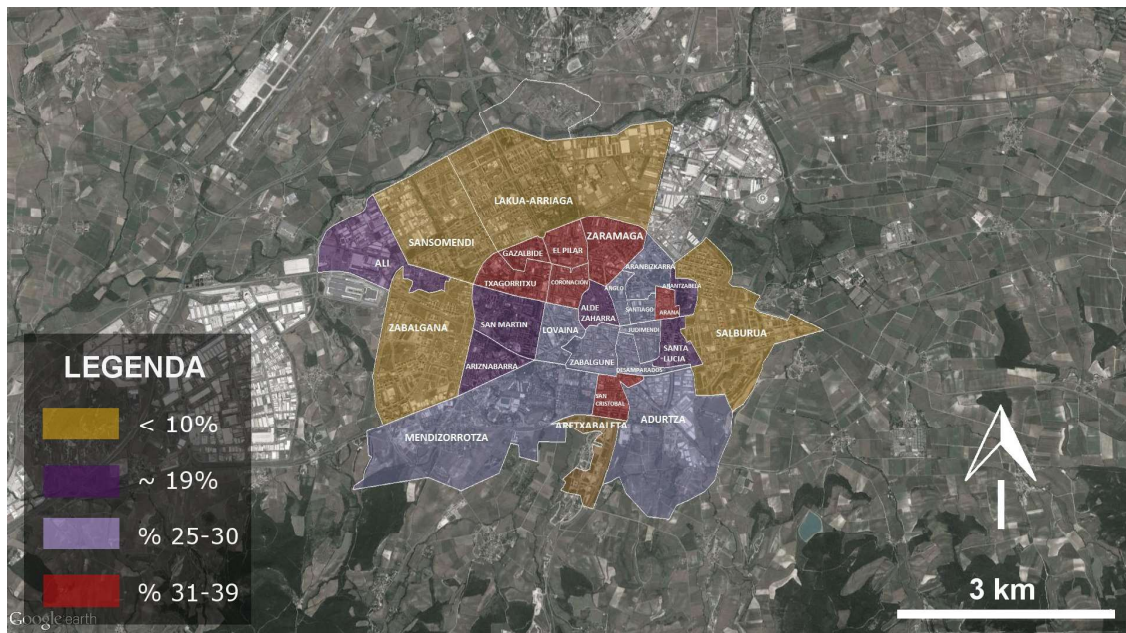
Biztanlerian etengabeko zahartzea gertatzen ari den

heinean, egoera horrek gaur egungo errealitatean duen eraginaren adibide adierazgarritzat har dezakegu Zaramaga auzoa. Hala ere, aipatu berri dugun testuinguru historiko konkretu batean egokitzen den aldetik, berezkoak dituen hainbat ezaugarri bereizgarri azalduko ditu ere, hiriko beste gune batzuetan azaltzen ez direnak.

Zentzu horretan, agerikoa da jatorrizko hirigintza-planak bere testuinguru espezifikoan asetu nahi izan zituen premiak ez direla gaur egun auzoan bizi direnek dituztenak. Beraz, estandarrak hobetu egin diren neurrian, gainera, jendearen bizi-kalitatean modu zuzenean eragiten duten hainbat arazo sortzen dira. Adineko pertsonak dira horren aurrean egoera bereziki ahulean daudenak.

Alde batetik, aipatu berri dugun egokitzapen falta hori dela-eta, auzoaren despobulatzea gertatzen ari da Zaramagan, «BOE belaunaldi» berriek bizitokirako aukera bezala hiriko bestelako gune batzuk hobesten dituztenez, etxebizitza asko hutsik geratzen ari direlako. Horrek, saltoki, bulego, taberna eta bestelako jarduerak pixkanaka etetea eragin izan du, eta, beraz, lokalak eta kaleak hutsik geratzea. Afera horren azken muturreko ondorioek adinduen bizimodua eta osasuna kaltetzen dute neurri batean. Ez bakarrik eguneroko zereginetarako ibilbide luzeagoak egin behar izateak haien autonomia murriztu egiten duelako, baizik eta maila psikologikoan ere nabarmen eragin dezakeelako. Zerbitzuak eta saltokiak gertu edukitzeak, baita kaleak jendez beteta egoteak ere, adineko jendea etxetik atera eta egunerokoan hainbat ibilaldi egiten laguntzen dutela frogatua izan baita. Sedentarietatea eta isolamendua saihestuz, gizarteak gaur egun zahartzaroaren jomugatzat duen «zahartze aktibo»aren mesedetan (World Health Organization, 2002: 27).

Auzoaren dimentsio formal edo fisikoak ere badu zerikusirik adinduek jaso dezaketen espazio publikoaren pertzepzioan. Garaiko poligono *desarrollisten* hiri-ereduari jarraitzen



Irudia ~ 65 urte baino gehiagoko biztanle-taldeak, auzoz auzo.

Egilea ~ Gasteizko Udaleko datuak, Geoeuskadi, lanketa propioa).

dion auzo honetan, Mugimendu Modernoaren irizpideetan oinarritzen den neurrian, **segurtasun subjektiboaren**² ikuspegitik kaltegarritzat jotzen diren hainbat ezaugarri jasotzen ditu. Dagoeneko hain kritikatuak izan diren zonifikazioa eta espazio libreen zehaztasun espazial falta kasu. Espazio libreak egon badaude, baina haien gehiegizko hedadurak eta tratamendu faltak ez diote jendearen arteko interakzio eta topaketa-gune biziak sortzeari bide ematen. Dauden ekipamendu publikoak, bestalde, modu bateratuan egokitzen dira aztergai dugun eremuaren erdiko gunean, bertako jarduera ordutegi jakin batera mugatuta egonda. Etxebizitza kopuru handi baten beharrari erantzuna emateko lehentasunarekin sortu zen auzo honetan, jarduera eta jendea faltan dituzten kale eta kanpo-guneetan, esparru formalak espazio hauek erabiltzeko edo bertatik igarotzeko atsegintasun falta eragiten du.

Zer esanik ez, eraikinetan eta etxebizitzetan nabarmentzen dira gehienbat dimentsio formalaren baldintzapen fisikoak. Oro har, esparru publikoan **irisgarritasun-baldintzak** bermatzeko neurriak hartu diren arren (espaloien zabalera zenbait lekutan egokitzea, zebra-bideetan horiek beharrezkoa, etab.), bereziki ugariak dira horiek eraikinetan.

Zaramaga auzoak zentzu horretan jasan duen bilakaera adierazten da 5. eta 6. irudietan. Hiriko beste gune batzuetan bezala, irisgarritasunaren aldetik beharrak benetan badaudela ikus daiteke, gauzatu diren erreformak ugariak diren neurrian. Hala ere, eraikinen jatorrizko izaeraren arabera aurrera eraman ahal izan dira, ordurako igogailua zuten eraikinetan batez ere egin baitira irisgarritasunaren aldeko esku-hartzeak. Aipagarria izan daiteke, orobat, **igogailua zuten eraikin horien artean, egokitzapen-lanak**

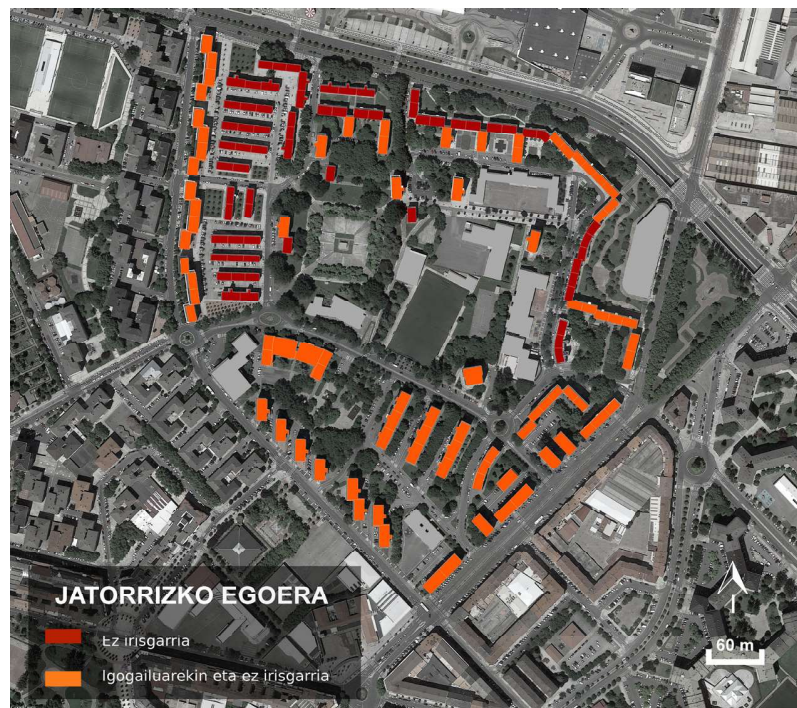
² Gizabanako bakoitzak espazioaz duen pertzepzio subjektibo eta pertsonalean oinarritzen da kontzeptu hau; segurtasun falta errealek benetan egon ez arren, beldurra edo deserosotasuna sentitzean datza. Hiri inklusibo edo bateratzaileari buruzko teoriak, baita hiria generoaren ikuspegitik aztertzen dutenak ere, segurtasun subjektiboa jorratzen duten gaietako batzuk dira.

egin ez dituztenak *Blein Planean* klase sozial xumeenari zuzendutakoak direla. Klase gorenentzat eraikitakoak, berriz, igogailua jatorriz izanik, dagoeneko irisgarritasun-neurrietara egokitu dira oro har. Jatorrian hirigintza-planak **abiapuntutzat hartu zuen segregazioa areagotu egin da** auzoaren beharrak eta bizi-kalitate estandarrak aldatu egin diren heinean.

Eraginkortasun energetikoaren inguruko itxitura eraberritzeak, berriz, mugatuak izan dira. Adineko pertsonak eurak dira izaera horretako hobekuntzak premiatzat jotzen ez dituztenak, «zahartzaro aktibo»rako neurri baliagarritzat ere jotzen den arren (kalitatezko testuinguru atsegin, osasuntsu eta eroso aldarrikatzen baita zentzu horretan).

Hala ere, lehenago aipatu dugun auzoaren despokatzeak ere badu eraginik aurrera ateratzen diren berrikuntza-lanen kopuruan. Etxebizitza huts asko dauden eraikinetan, eskasa izaten da honen alde agertzen den interesa. Are gehiago inbertsioa merkatuan balioaren etengabeko galera sufritzen ari den jabetzan egin behar bada.

Jende nagusiaren bizi-kalitatea hobetzera bideratuta dauden jarduera hauen guztien, eta beharrezkoak diren beste askoren aurrean, adinekoak eurak dira agian zailtasun gehien pairatzen dutenak horiek aldarrikatu edo kudeatu beharreko momentuan. Izan ere, isolamenduak, autonomia faltak eta gizartearen jarrera aktiboa eta parte-hartzailea garatzeko zailtasunak ikusezin bilakatzen dituzte askotan. Ingurune fisikoak haien beharretara egokitu beharreko momentuan, **gandiezina suerta dakieke haien etxebizitza-blokean edozelako hobekuntza-lana gauzatu ahal izatea**, horretarako beharrezkoa den informazioa eta jarraitu beharreko prozeduren konplexutasuna kudeatzeko ezinagatik (diru-laguntza, lizentzia eta abarrei dagokienez). Are gehiago eraikinaren eskalatik auzokora jauzia ematen badugu.



Irudia ~ Etxebizitzaren jatorrizko egoera.
Egilea ~ Gasteizko Udaleko datuak, lanketa propioa

Arazo hauei guztiei erantzuna emateko ahaleginean aritzen da auzoaren biziberritzea helburutzat duen **Zaramaga Foro Irekia**. Hiritarren eskutik sortutako ekimen horretan, auzoak dituen beharren artean pertsona nagusien egoerari dagozkionek arreta berezia jasotzen dute. Hasierako ekimenen artean, etxebizitzaren zaharberritzearen inguruko informazioa hiritarrei gerturatzeko aholkularitza-zerbitzu espezifikoak eta doakoak baliatzea lehentasunetako bat izan baita. Hala ere, elkarteak auzoko biztanleria, profesional, merkataria eta hainbat erakunde biltzen dituen heinean, jatorri ezberdineko beharrak ditu aztergai. Zahartzaroak pairatzen dituen arazoei aurre egiteko testuinguru aproposa izan daiteke hori, auzoaren askotariko eta lekuan lekuko ikuspegiak (auzoa bizi duten hiritarren ikuspegi zehatz eta ezberdinak) dagokigun gaia modu integral batean eta biztanleriarekin zuzenean tratatzea ahalbidetzen duelako.

Ondorio batzuk edo argi-itzalak Zaramagan

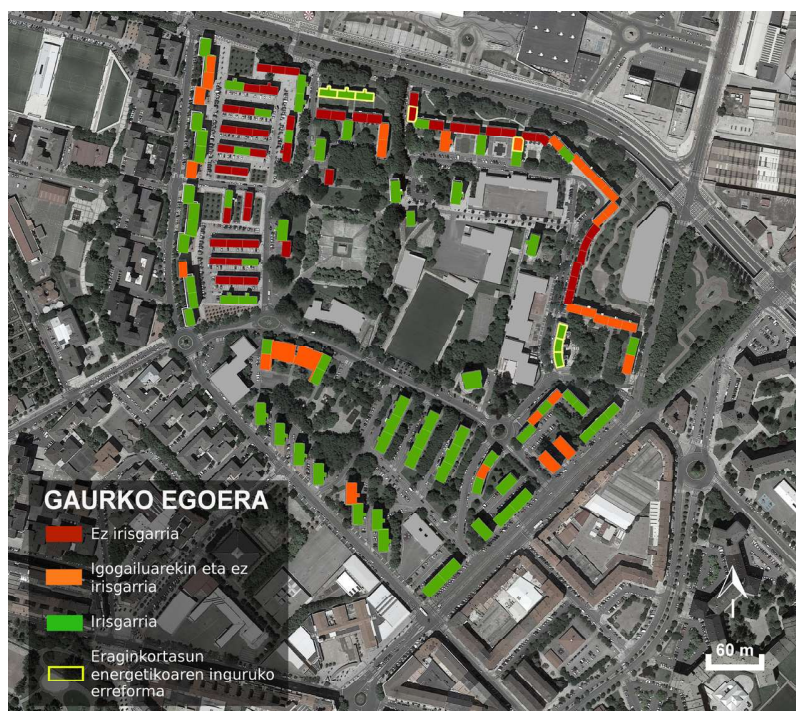
«**Informazioa boterea da**» dio esatera ezagun batek eta halaxe ikusten dugu Zaramaga auzoan. Ikusi bezala, zahartzaro aktibo baterako oztupoak fisikoak nahiz psikologikoak (edota beharbada ideologikoak) izan daitezke. Administrazioa inoiz baino itxiago eta konplexuago aurkezten zaie langile-auzo zahartu honetako biztanleei eta horregatik informazio ireki eta hurbilago baten aldeko inizatibak dira kontuan hartu beharko genituzkeenak. Zaramaga Foro Irekia aipatu dugu jada, baina horrekin batera, arkitektoen talde batek doako aholkularitza-zerbitzua abian jarri du eta auzokideekin lankidetzan ari da azkenaldi honetan. Izan

ere, zahartzaro aktiboaren zentzu horretan, oinarritzkoa da biztanleek informazioa eskuragarri izatea.

Bestalde, **Plan Estrategiko** baten premia ikusi dugu ikerketa hau egitean. Arkitektura-oztopoak izan dira gure interesguneak, horiek izan baitira zahartzaro demografikoari emandako erantzun ikusgarrienak (eta ia bakarrak). Etxebizitza-bloke «exentu» edo bakanak dira Zaramagan nagusitzen direnak, esan bezala, Mugimendu Modernoaren ildoei jarraituz, *open planninga* izan baitzen planifikazioaren paradigma. Baina, bakantasan hori aintzat hartuz, arkitekturaren eta hirigintzaren arteko bateratzerik eza da nagusitzen dena. Auzokideak dira «euren kabuz» erreformak egin behar dituztenak, eta, ikusi dugun moduan, Diktaduraren planifikazio klasistak oraindik eragin zuzena du erreformak gauzatzeko orduan. Honakoa ez da soilik Zaramagako kasua, beste *urrezko auzo* batzuek ere antzeko fenomenoak bizi baitituzte, hain zuzen ere, antzeko kointura historikoan jai zirelako.

Dena den, auzo honetarako Plan Estrategikoa aldarrikatzen dugu, batik bat, arkitekturaren eta hirigintzaren gaineko ikuspegi integrala jasotzearekin batera, «**hiri inklusibo**»³ ahalbidetuko luketen neurri sozialak eta *materialak* (hau da, *espazio eraikiari* eta eraiki gabeari dagozkienak) hartu

³ «Hiri inklusibo» edo «hiri jasangarri» bezalako paradigmek ezartzen dituzten irizpideak baliagarri izan daitezke zentzu honetan, besteak beste, hiritarren parte-hartzea (profil eta behar ezberdinetako hiritarren beharrak kontuan hartze aldera), auzo-mailako saltoki eta merkataritza-gune, edota espazioen konplexutasuna (askotariko jarduera ezberdinak jasotzen dituen espazioak) aldarrikatzen dituzten neurrian (Fariña Tojo, 2015).



Irudia ~ Etxebizitzaren gaur egungo egoera.

Egilea ~ Gasteizko Udaleko datuak, lanketa propioa

beharko liratekeelako. Beraz, plan multidimentsionala izango litzateke, Gasteiz hiriaren gaineko ikuspegi integrala ere kontuan hartu beharko lukeena. Aldo Rossik zera esan zuen: «Hiriaren atal bakoitzaren mugikortasun tenporala, beste zona batzuen dekadentziari sakonki lotuta dago» (Rossi 2015 [1978]: 104). Axioma hori zeharo kaltegarria da. XXI. mendeko auzo berriak dinamizatzen diren heinean, XX. mendeko auzo zaharkituak hiltzorian daudela dirudi. Arau hori onartu behar al dugu? Gure ustez, ez. Eta horregatik, arkitektura berri eta biztanle zahar direlakoan arteko ikusmolde holistikoa eta inklusiboa aldarrikatzen dugu.

III

Bibliografia

ARRIOLA, P. M. (1985): «Vitoria-Gasteiz (1950-1980): la expansión planificada del paisaje residencial», *Vasconia: cuadernos de historia-geografía*, 5, 431-444 [ISSN 1136-6834].

BARRIOS, A. (2015): «Criterios de intervención de la rehabilitación arquitectónica y urbana para la promoción del envejecimiento activo», in A. BARRIOS *et al.*, (Re)habitación + (Re)generación + (Re)programación: el reciclaje y la gestión sostenible del parque edificado andaluz, gestión de entornos habitables desde criterios de envejecimiento activo, género y habitabilidad urbana, Sevillako Unibertsitatea, Sevilla, 58-65 [ISBN 9788460813825].

FARIÑA TOJO, J. (2015): «Ciudades más inclusivas (también)», <<http://elblogdefarina.blogspot.com.es/2015/10/ciudades-mas-inclusivas-tambien.html>> (Kontsulta: 2016-01-10).

GONZÁLEZ, M.P. eta AGUILERA, M.J. (1989): «La diferenciación espacial del envejecimiento demográfico en los núcleos urbanos del País Vasco», *Espacio, Tiempo y Forma*, VI, 2, 191-220 [ISSN 1130-2968].

GONZÁLEZ DE LANGARICA, A. (2007): *La ciudad revolucionada. Industrialización, inmigración, urbanización (Vitoria, 1946-1965)*, Gasteizko Udala, Gasteiz [ISBN 978-84-9684-502-2].

GONZÁLEZ DE LANGARICA, A. (2008): «Vitoria durante el Franquismo: el tercer modelo de industrialización vasca (1946-1976)», in M.E. NICOLÁS eta C. GONZÁLEZ (koord.), *Ayer en discusión: temas clave de Historia Contemporánea hoy*, Murtziako Unibertsitatea, Murtzia, 85 [ISBN 978-84-8371-772-1].

RODRÍGUEZ-TARDUCHY, M. J.; BISBAL GRANDAL, I. eta ONTIVEROS DE LA FUENTE, E. (2011): *Forma y ciudad. En los límites de la arquitectura y el urbanismo*, Cinter Divulgación Técnica SLL, Madril [ISBN 978-84-9393-050-9].

ROSSI, A. (2015) [1978]: *La arquitectura de la ciudad*, Gustavo Gili, Bartzelona [ISBN 978-84-252-2820-9].

WORLD HEALTH ORGANIZATION (WHO) (2002): *Active Ageing. A Policy Framework*, WHO, Geneva.