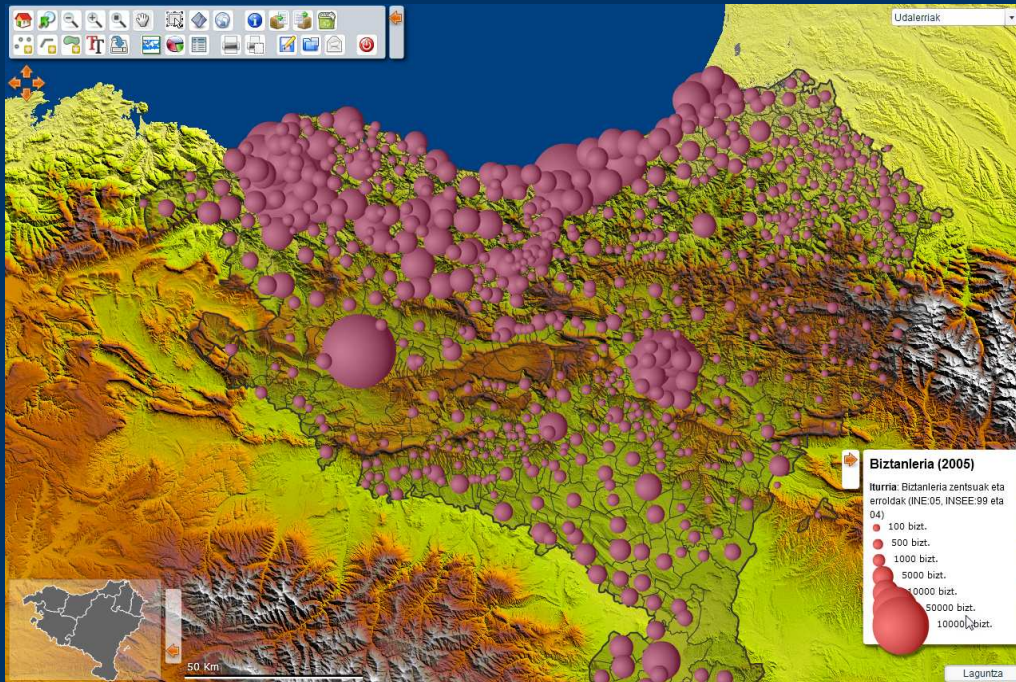


# Lurralde Antolamendua Euskal Herrian: egungo egoera, gatazkak eta erronkak



Euskal Herriko Mapa  
Sozio-ekonomikoa

eta

Geografia Informazio  
Sistemak (GISak)

# *HELBURUAK*

- Euskal Herriko egoera sozioekonomikoa irudikatu
  - Datu sozioekonomiko iturrien azterketa
  - Geografia edota kartografia berriaren garrantzia ikerketa sozioekonomikoan, GISak
  - GIS ezberdinen aurkezpena
- 
-

*\*Lurralde antolaketa:*

*Gizarte garapen motaren adierazpen fisikoa.*

*Lurraldean ingurumen, gizarte, ekonomia eta kultura politiken proiektzioa.*

*Guzti honek lurralde eredua baldintzatzen du,  
halako garapen mota holako lurraldea edo lurralde eredua.”*

*Domingo Gómez Orea*

---

---

# LURRALDE ANTOLAKETAREN SISTEMA KONTZEPTUA LURRALDE SISTEMETAN (GEOSISTEMAN) GORPUZTUA DAGO

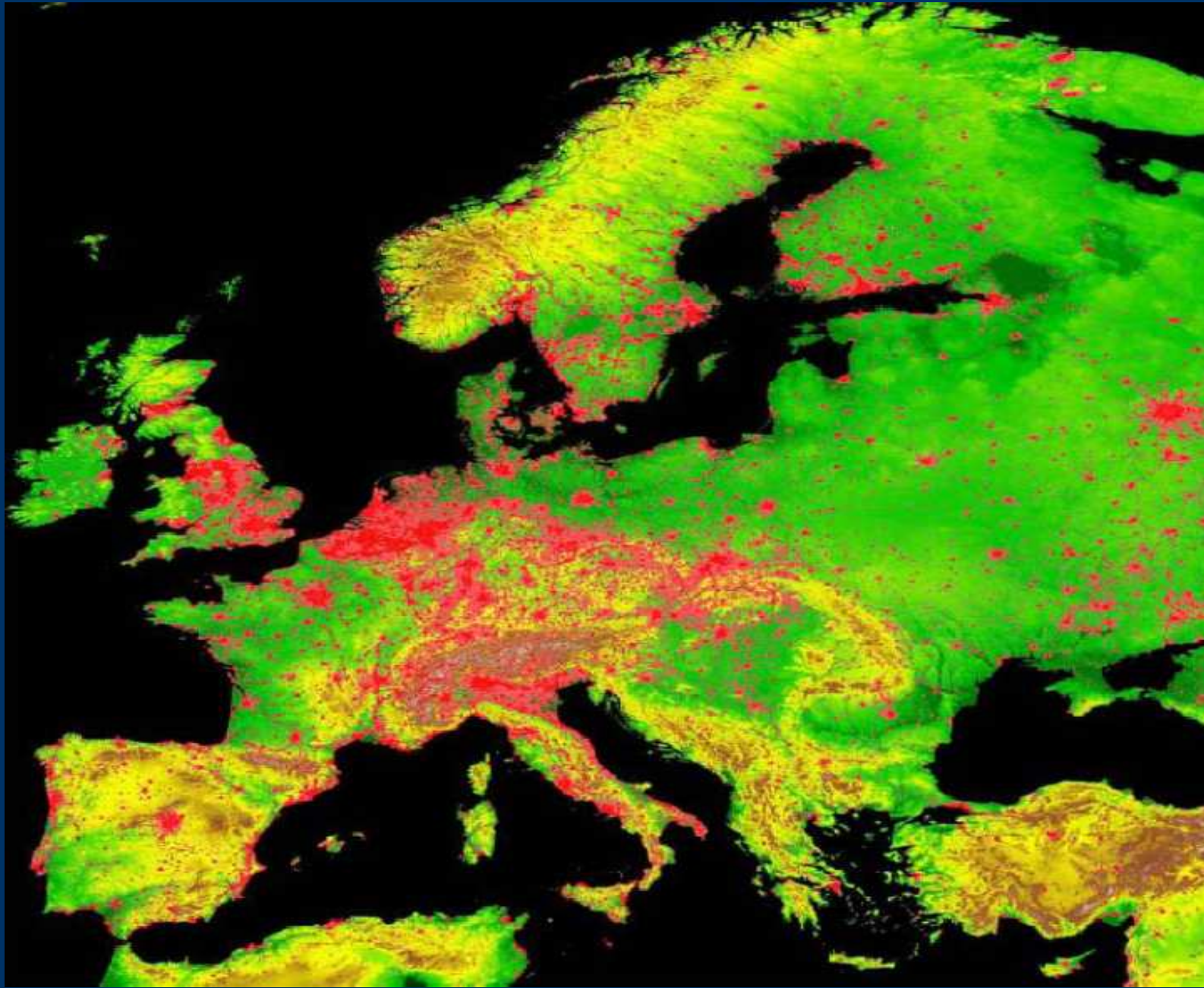
LURRALDE SISTEMA, AZPISISTEMETAN BANANDUA:

- **INGURUNE FISIKO NATURALEN AZPISISTEMA**
- **POPULAZIO-JARDUEREN AZPISISTEMA, DEMOGRAFIA-GIZARTE  
BEHARRAK-MUGIMENDUAK-KULTURA...**
- **POPULAZIO GUNEEN-POBLAMENDUEN (URBANISMOA)  
AZPISISTEMA**
- **KONSTITUZIO ETA LEGEDI AZPISISTEMA**

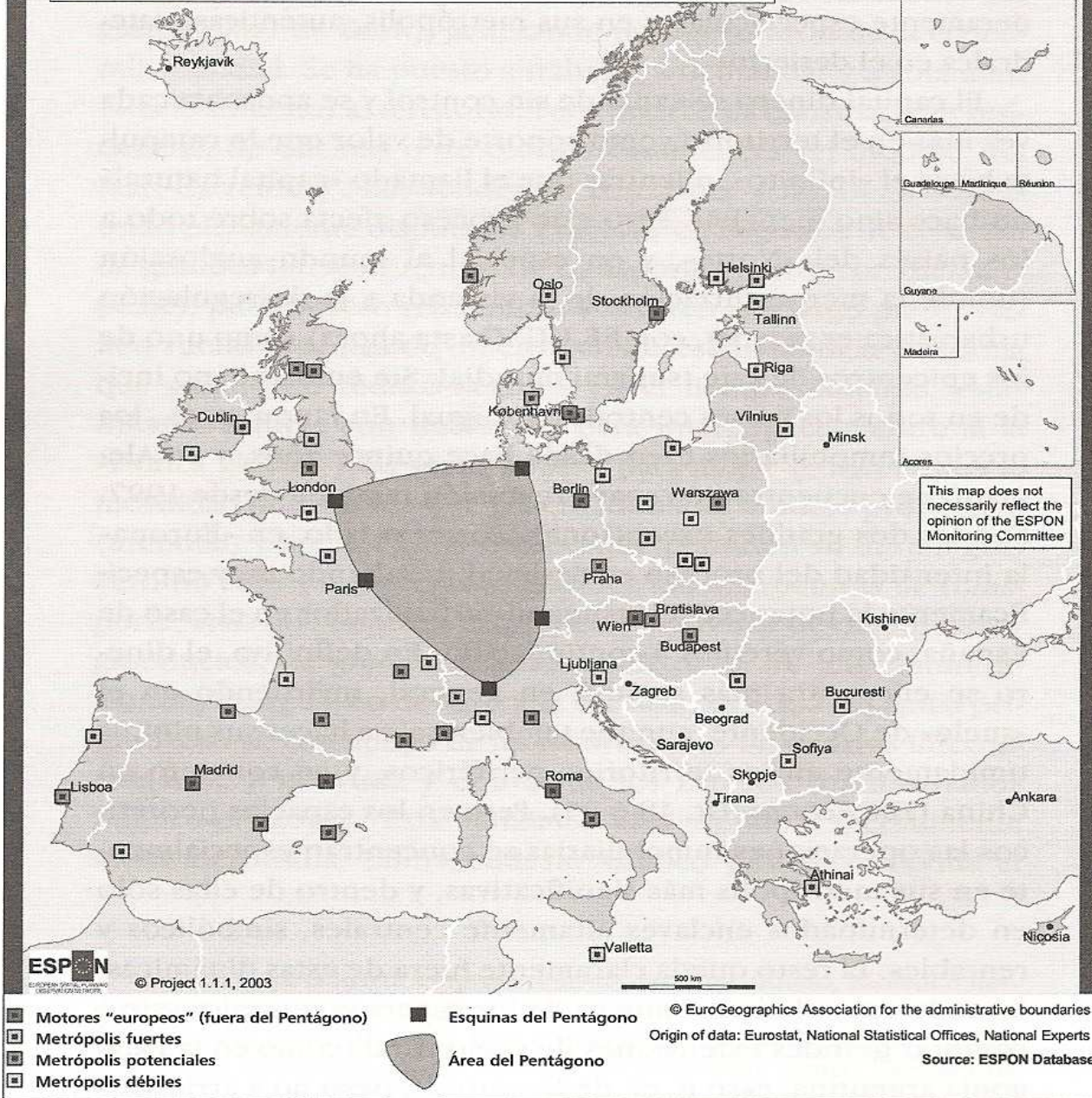
# *Egungo egoera, GLOBALIZAZIOA*

- Gune zentralen (USA, UE, Japon...) sektore transnazional eta finantziatuen alde egiten duen kapitalismoaren berregituraketa, berdefinizioa.
  - Dimentsio espekulatiboa eta finantzieroa mundu osora zabalduz.
  - 1980' eta gero hazkunde ekonomiko aldi berria, eta honekin batera zabalkunde urbano-metropolitanoa mundu osoan zehar.
- 
-



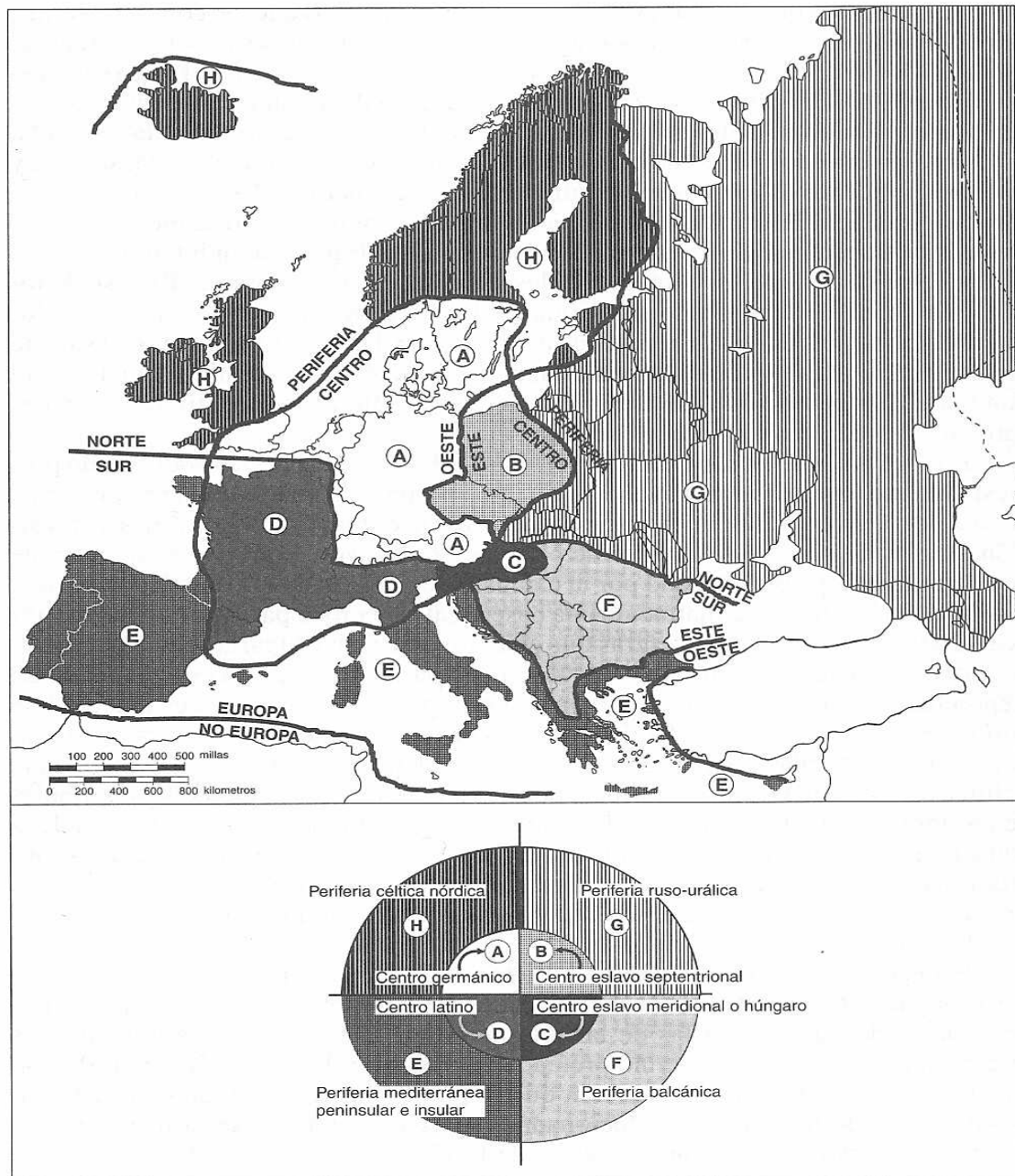


# El Pentágono y las principales metrópolis de la UE



(Figura 1)





FUENTE: T. G. Jordan: *The European Culture Area. A Systematic Geography*, 3.<sup>a</sup> ed.

FIG. 14.5. Clasificación y modelos regionales en Europa según Jordan (1996).

# *Egungo egoera, GLOBALIZAZIOA*

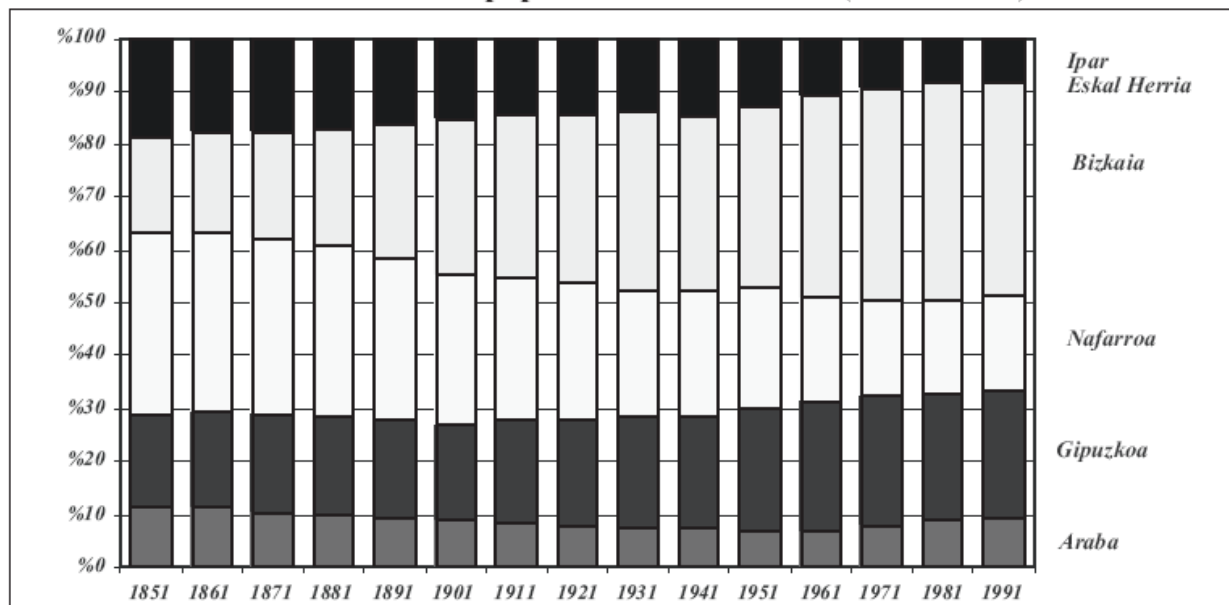
- Hirien hazkundera,

ESPAZIALA > DEMOGRAFIKOA

- Barne berregituraketa sakonak: Tertziarizazioa eta erabaki-finantza guneen berrindartzea.
  - DESLOKALIZAZIOA, “Offshoring”  
produkzioaren leku aldaketa, kostea leundu,  
errentabilitatea bilatuz (EB ekialdeko herriak,  
maghreb...)
- 
-

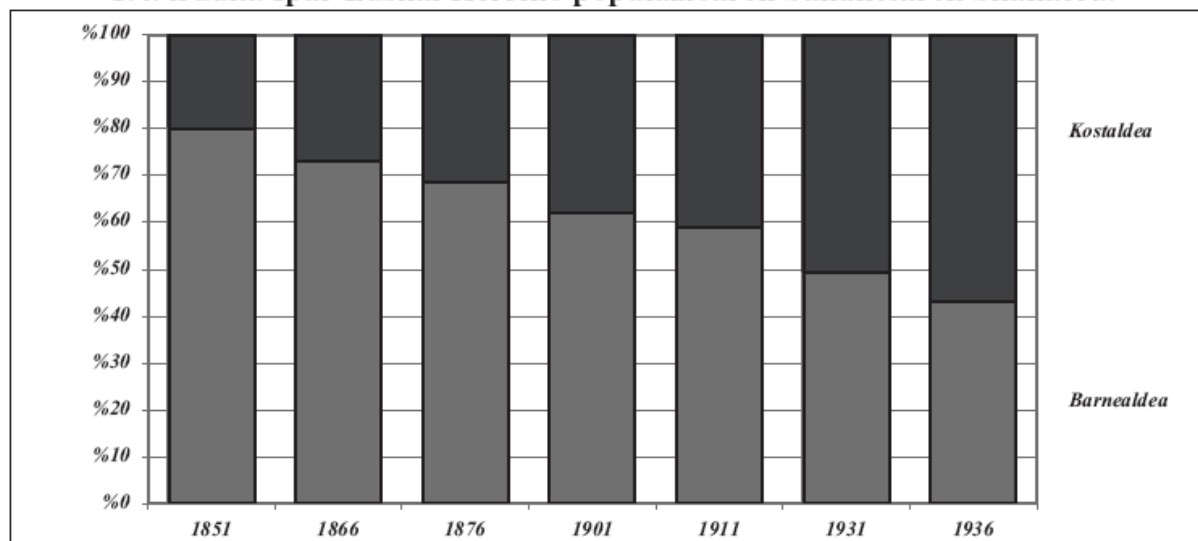
# DEMOGRAFIA

1.3. irudia. Euskal populazioaren bilakaera (ehunekotan).



Iturria: Estimazio propioak, Laborde-ren lana oinarri harturik (1994)

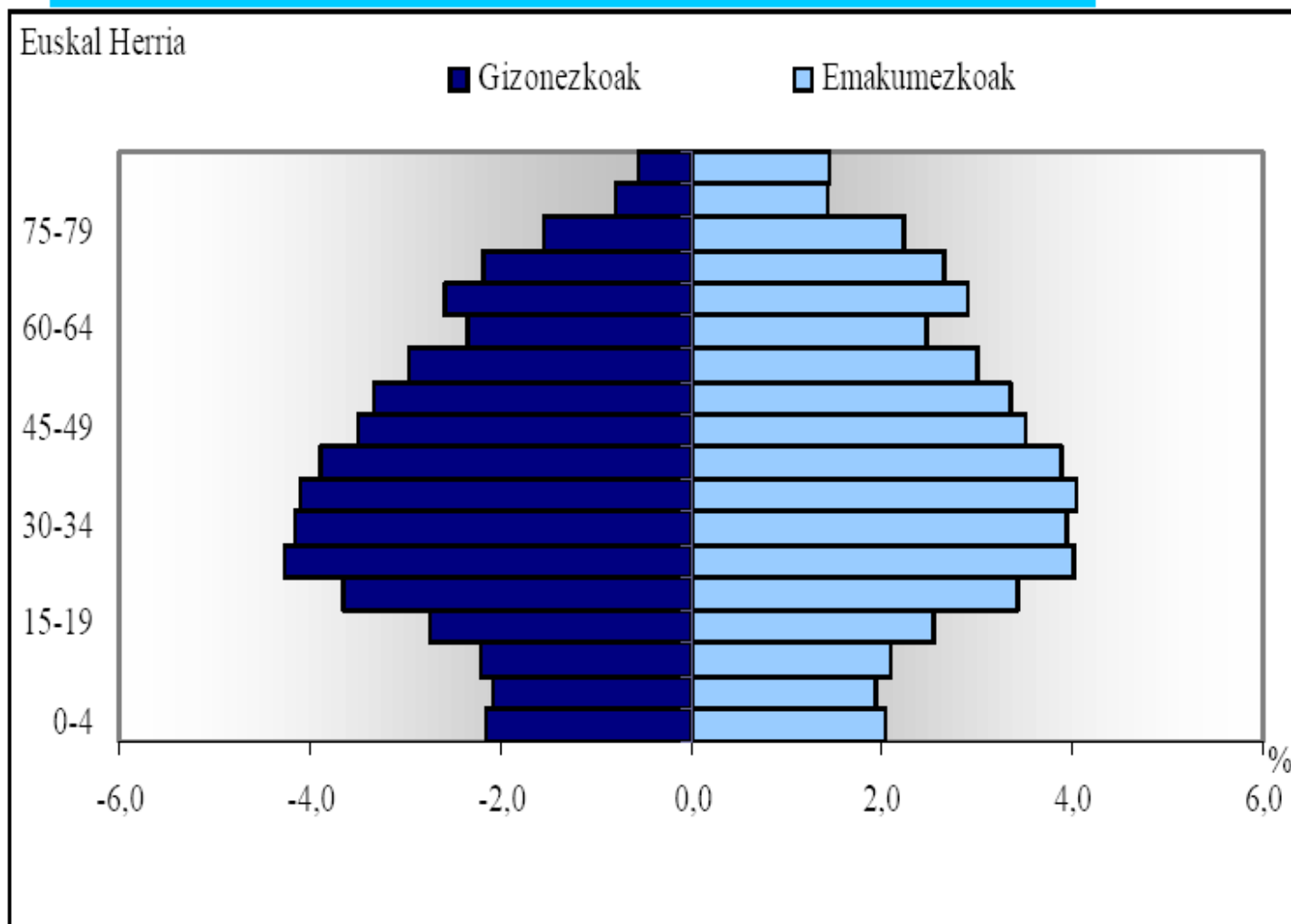
1.4. irudia. Ipar Euskal Herriko populazioaren banaketaren bilakaera.



Iturriak: Euskal Herria: Carreras (1985); Espainia: Carreras (1989) eta Frantzia: Mitchell (1998)

# DEMOGRAFIA

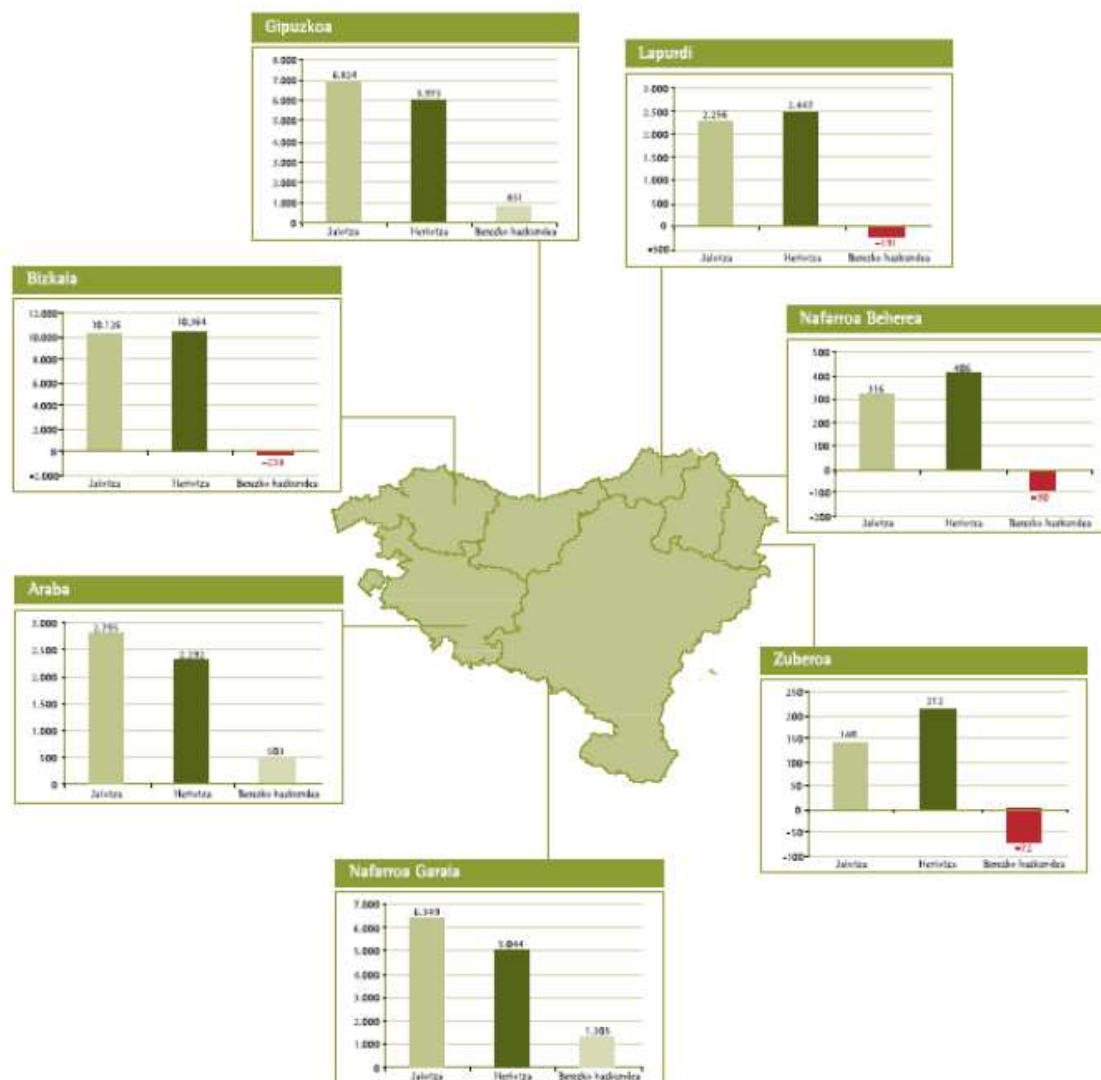
## Adin piramidea. Euskal Herria, 2001 (%)



Iturria: Datu Talaia

# DEMOGRAFIA

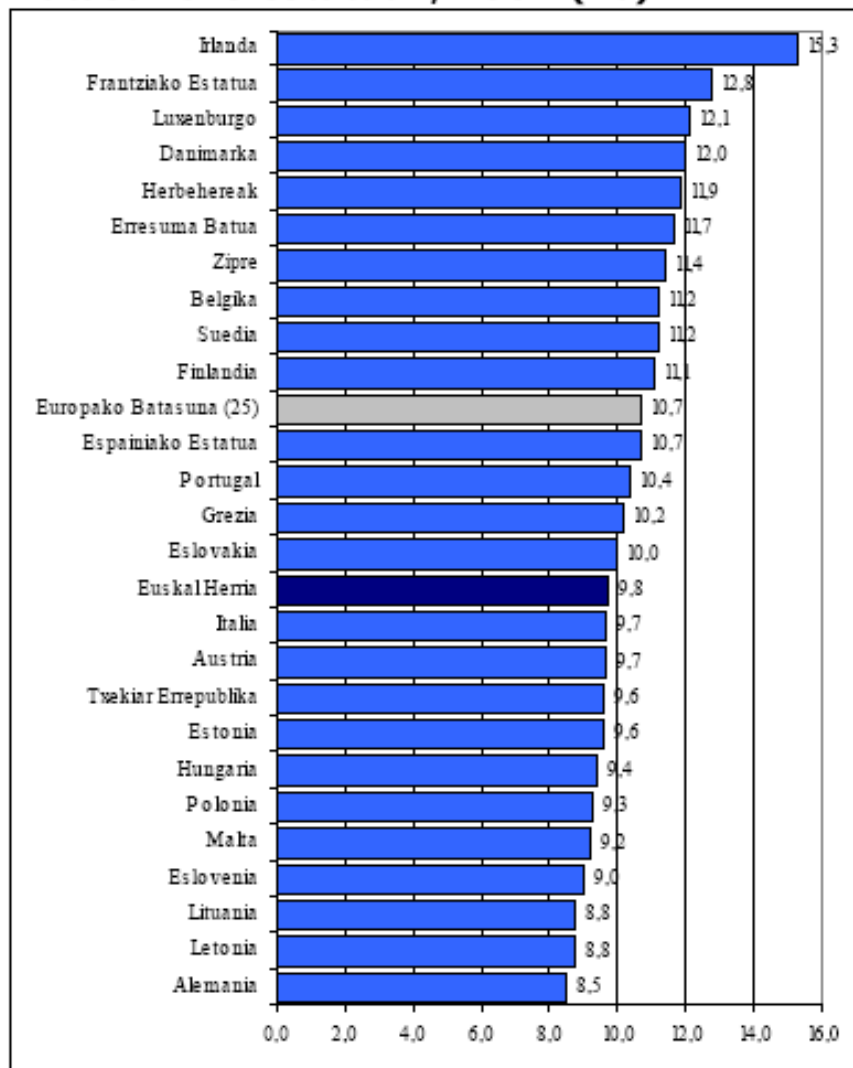
Jaiotzak, heriotzak eta berezko hazkundera, herrialdeka. Euskal Herria, 2004



- 2004. urteko berezko hazkundera positiboa izan da Nafarroa Garaian, Gipuzkoan eta Araban.
- Negatiboa gainontzeko 4 herrialdeetan, hots, herrialde horietan jaio baino jende gehiago hil da urte horretan.

# DEMOGRAFIA

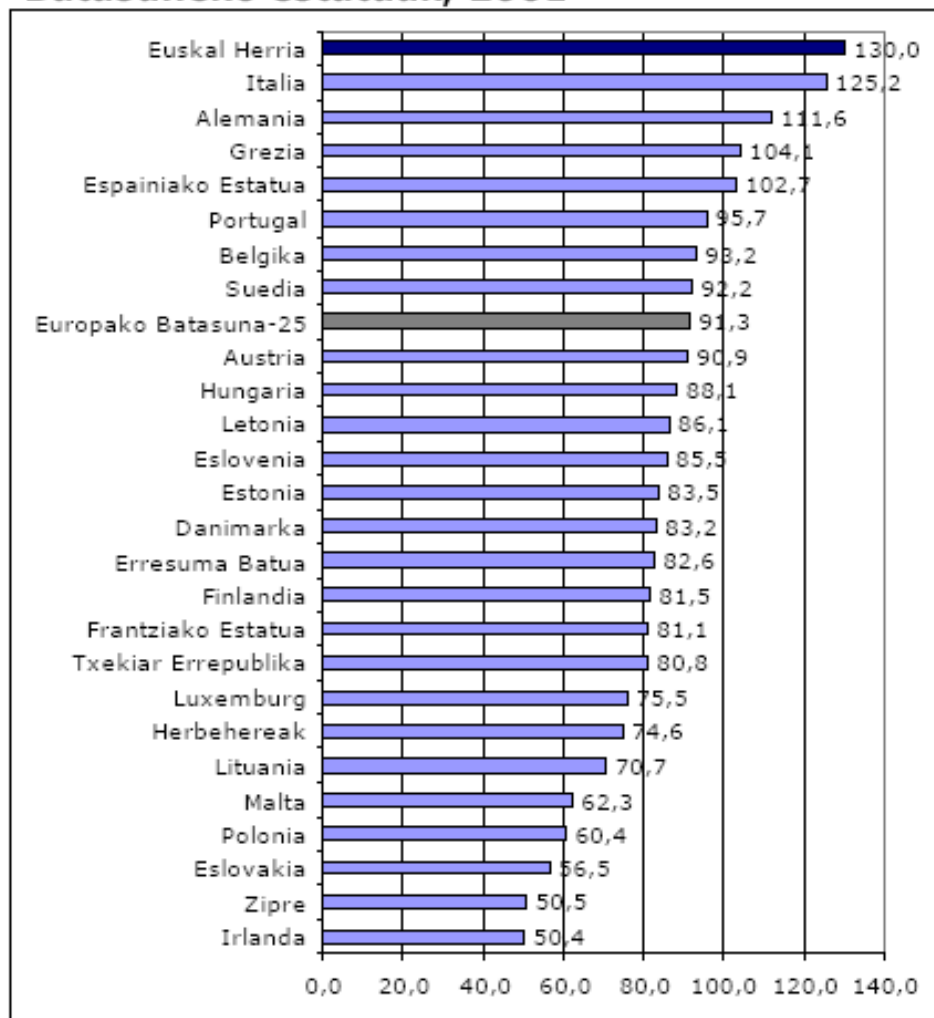
## Jaiotza Tasak. Euskal Herria eta Europako Batasuneko estatuak, 2004 (%)



- Euskal Herrian, batez beste, Europako Batasunean baino jaiotza gutxiago
- 1900-2000 hamarkadan, Europa osoan ez zegoen estatu bakar bat bera ere Euskal Herrikoa baino jaiotza tasa txikiagoa zuenik.
- Euskal Herrian, batez beste, mila biztanleko 8 haur jaiotzen zen orduan. Europako Batasuneko estatuetan tasarik baxuenak 9tik gora zeuden orduan.
- 2004. urtean ez da jada Europako herrien artean haur gutxien jaiotzen den lekua.
- Joera aldatu egin da, beraz, apal bada ere, jaiotzek gora egin dute Euskal Herrian. Ikusi dezagun.

# DEMOGRAFIA

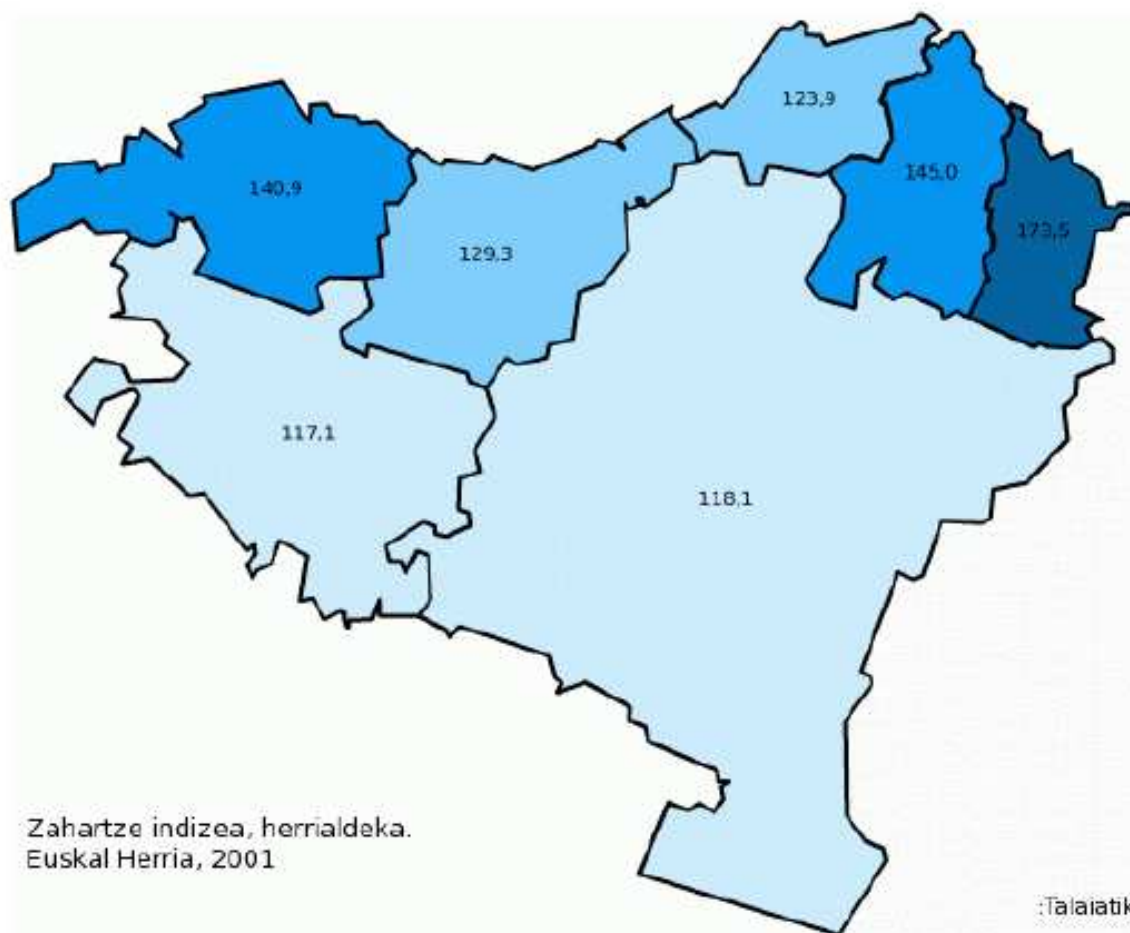
## Zahartze indizea. Euskal Herria eta Europako Batasuneko estatuak, 2001



- Zahartze fenomenoaren adierazpen sistetikoak: zahartze indizea (60 urtetik gorakoak zati 20 urtetik beherakoak)
- Ondorioa: Euskal Herriko zahartze indizea Europako Batasuneko estatu guztietakoa baino handiagoa da. Alegia, guztiak dira Euskal Herria baino *gazteagoak*.

# DEMOGRAFIA

Zahartze indizea, herrialdeka. Euskal Herria, 2001



- Zahartze prozesua herrialde guztietan eman da; guztien zahartze indizea Europako batez bestekotik gora dago.
- Araba eta Nafarroa Garaia dira Euskal Herrialderik *gazteenak*
- Zuberoa da, berriz, *zaharrena*.

Zahartze indizea, herrialdeka.  
Euskal Herria, 2001

:Talaiaatik



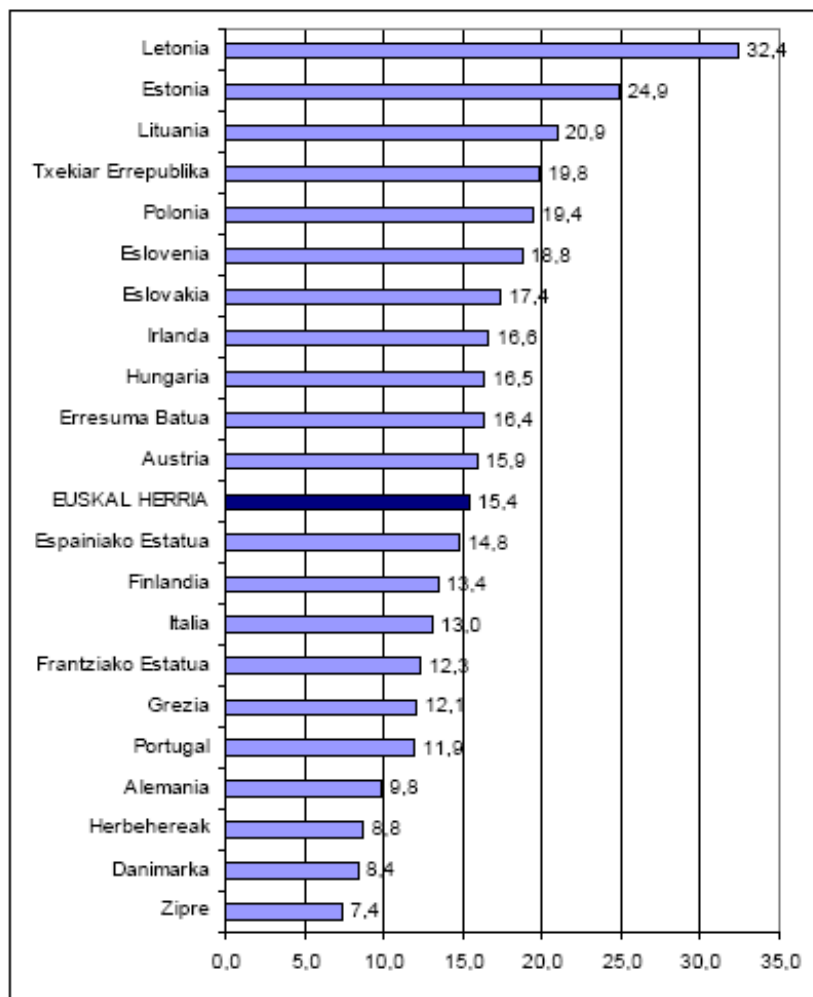
# DEMOGRAFIA

Zahartze indizea, eskualdeka. Euskal Herria, 2001



# DEMOGRAFIA

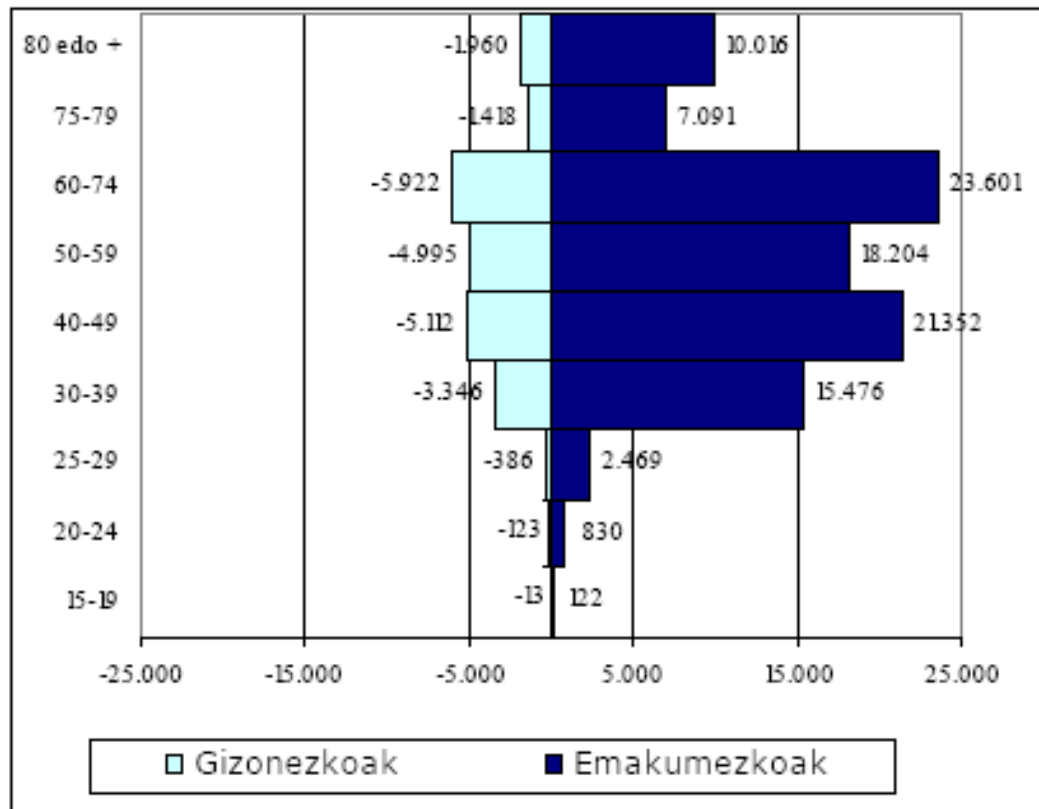
## Guraso bakarreko familia guneak osatzen duten ehunekoa. Euskal Herria eta Europako Batasuneko estatuak, 2001 (%)



- Europako testuinguruan, Euskal Herriko guraso bakarreko familien kopurua erdiko balioetan kokatzen dira; Letoniaren eta Zipreren muturreko balioetatik urrun.
- Datu kurioso bat: Europako Batasuneko estatuekin alderatuta, Euskal Herria da, Espainiako Estatuaren atzetik, guraso bakarreko familien buru, proportzioan, gizonezko gehien dituen.

# DEMOGRAFIA

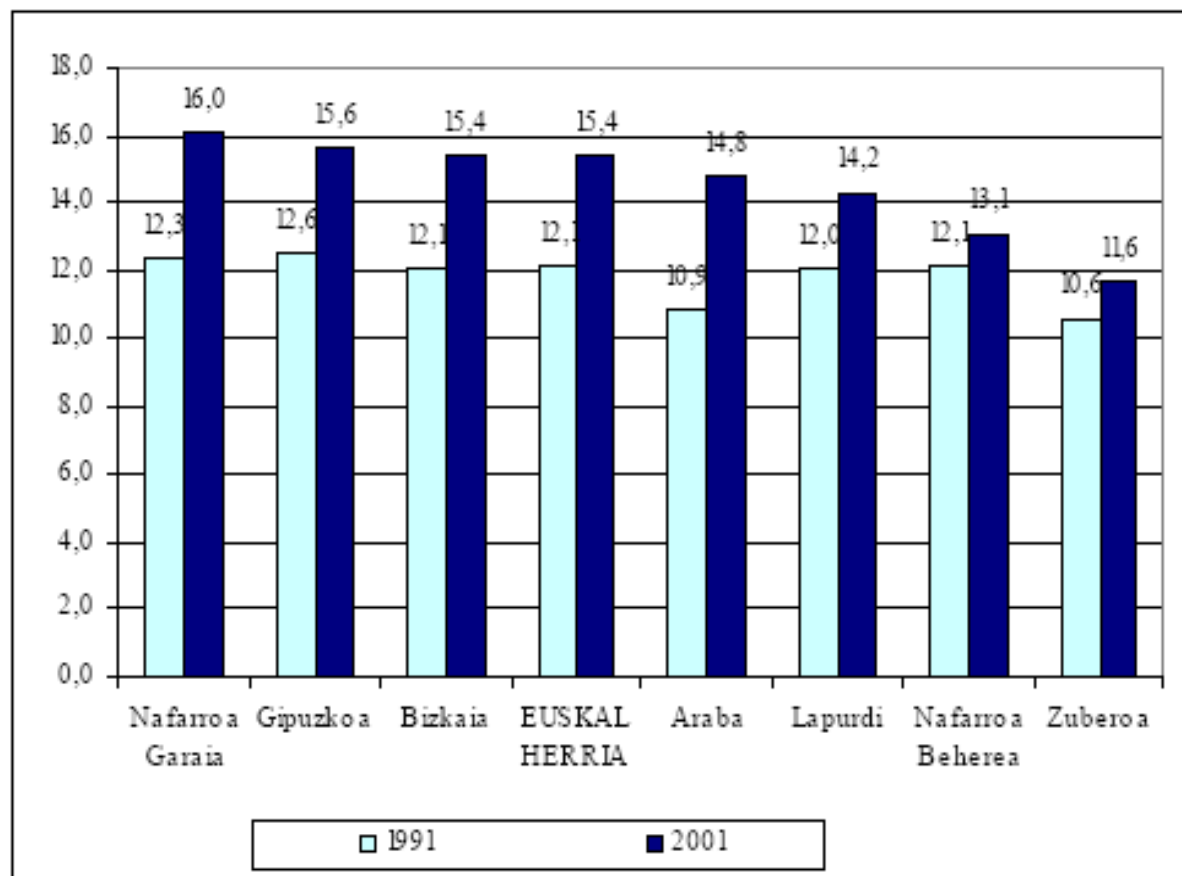
## Guraso bakarreko familia kopurua, familia buruaren sexuaren eta adinaren arabera. Euskal herria, 2001



- 122.436 mila dira guraso bakarreko familiak Euskal Herrian; Euskal Herriko familia gune guztien %15,4)
- Guraso bakarreko familien artean, gehienak emakumezkoen ardurapean daude, hots, Euskal Herrian guraso bakarreko 5 familiatatik 4tan emakumea da buru
- Guraso bakarreko 10 familia burutatik 4k (%40,2) 50 urte baino gutxiago ditu, eta gainontzeko 6k (%59,7) 50 urte baino gehiago.

# DEMOGRAFIA

**Familia guneen artean guraso bakarreko familien pisua, herrialdeka. Euskal Herria, 1991-2001 (%)**



- 1991-2001 urte bitartean, Araban hazi dira gehien guraso bakarreko familiak (%51,1 hazi dira), eta ondoren Nafarroa Garaian (%44,2)
- Antzeko hazkundea izan dute (%30aren bueltan), Gipuzkoan, Bizkaian eta Lapurdin
- Azkenik, Nafarroa Beherean eta Zuberoan hazi dira gutxien (%11,5 eta %7,2, hurrenez hurren)

# JARDUERA SEKTOREAK

## LEHEN SEKTOREA:

Bere pisuaren galera etengabea; hala ekoizpenari nola enpleguari eginiko ekarpenaren ikusmiratik.

EBen sorgunetik politika bateratu garrantzitsuena izan dena, hots **nekazaritza-politika bateratua**, ez da gai izan nekazaritzaren ustiakuntzen gainbehera era egokian saihesteko.

Bi eremu geografiko:

A) Bizkaia, Gipuzkoa gehi Nafarroako eta Arabako iparraldeak, non abeltzaintza eta basogintza diren jarduera nagusiak, arrantzarekin batera kostaldean.

B) Arabako eta Nafarroako hegoaldean nekazaritza da jarduera nagusia (zituak, patatak, azukre-erremolatxa, ardoa, fruituak eta barazkiak...).

# JARDUERA SEKTOREAK

Nekazarien zahartze-prozesua.

Lur egokienak industriak eta eraikuntzak eskuratu dituzte, lur-faltak nekazaritza intentsiboa bultzatzen du.

Nekazarien prestakuntza gero eta altuagoa.

Nekazaritza ekologikoa alternatiba bakarra, kalitatearen apostua, kalitateak, ingurugiroak eta jatorrizko izendapenak. Horrela aukera berriak irekitzen dira merkatu gero eta zorrotzagoan.

Basogintzari dagokionez Gipuzkoako lurralde osoaren %60 basoa da, eta Bizkaian %56; basoen erdia baino gehiago pinu-espezieekin landatuta dago, eta, oro har, koniferek basoen %85 estaltzen dute.

Lurralde hauek jabego pribatuaren esku daude batik bat (%88 baso-jabe pribatuen esku), minifundioa nagusi izanik: baso-jabe bakoitzak bospasei hektarea ditu.

# JARDUERA SEKTOREAK

Arabian eta Nafarroan txikiagoa da basoen azalera, %47 eta %33, hurrenez hurren, baina berezko baso gehiago dago: harizti, pagadi, amezti, artadi eta haltzadiak, besteak beste.

Hostozabalak dira nagusi.

Basorik gehienak erakunde publikoenak dira (gutxi gorabehera %77 publikoak dira, eta Nafarroan 500 erakunde publikoren eta 34.000 baso-jaberen artean daude banatuta basoak).

Egoera oso antzekoa da Ipar Euskal Herrian.



# JARDUERA SEKTOREAK

**INDUSTRIA:** geldiunea eta, hainbatetan, desindustrializazioa (Industria astuna, Fordismoan oinarrituta).

Oraindik pisu erlatiboa EB-kiko, ehun produktiboan eta enpleguaren % .

**ZERBITZUAK:** zerbitzu-jarduerek aparteko goraldia, **Tertziarizazio-dinamika** hori egiturazko aldaketa-prozesu historikoaren azken joera, nahiz eta beranduago eta motelagoa izan bere indarra, inguruko guneekin alderatuz.



EAEko industriaren kontzentrazioa handia da adar batzuetan, batez ere metalezko artikuluetan.

Herrialdeen arteko desberdintasunak: Bizkaian oinarrizko metalgintza da enplegatzaile handiena, Gipuzkoan makineria eta Araban kautxua eta plastikoak.

Nafarroako industria-egitura, desberdina da. Kontsumo-ondasunek garrantzi handia dute.

Nafarroako lau produkzio-adarrik garrantzitsuenak: makineria eta produktu metalikoak, automobilgintza, elikagaien industria eta papera.

Automobilgintzan eta elikagaien industrian, adibidez, multinazionalak oso garrantzitsuak dira. Nafarroako industria-enplegu osoaren herena 100 transnazionalen eskuetan dago, hauetako 22 alemaniarak.

1990eko hamarkadan teknologia-politika sendotu egin da Hego Euskal Herrian, batez ere EAEn. Honek I+G gastuetan Europako mailetara hurbiltzen joatea ahalbidetu du. Puntako sektoreak garatu dira: aeronautika, telekomunikazioak eta elektronika.

CLUSTER-ak,



*CLUSTER*-ak, lurralde baten ekonomiaren lehiakortasuna erdiesteko sistema berezia, non elkarlana bultzatzen den enpresen artean, enpresa eta gobernuaren artean eta baita Unibertsitatea, finantza-erakundeak....

Lehentasunezko cluster-ak: Makina-erraminta, etxetresna elektronikoak, automobilgintzaren lagungarriak, balio erantsi altuko altzairugingza, aeronautika, portuak, ingurugiroa, papera energia eta telekomunikazioak.

*Cluster* bakoitzak ikerketak egiten ditu, bere plan estrategikoa garatuz.

Euskal Administrazioek sistepen-politika ugari aplikatu dituzte: inbertsiorako laguntzak, industria-lurraren eskaintza, teknologia politikak.

Teknologia politikak I+G gastua europako mailara hurbildu da.



I+G politikak zenbait gabezi edo arazoei aurre egin behar,

Industriaren zati handi bat oso intentsiboa konstumo energetikoan (metalgintza mekanikoa, kimika, portlana...)

EUSKAL INDUSTRIAREN AHULEZIA egungo eta geroko erronkei aurre egiteko.

Bere maila teknologikoa hobetu-berritu-modernizatu beharra.

Ekoizpen sarea dibertsifikatu beharra dago.

Deslokalizazioari aurre egin behar.

1993-2008 epean, hegoaldeko enpresak 51.057 milioi euro inbertitu zuten Ehtik kanpo, EHko 12.670 miloi utsiaz.

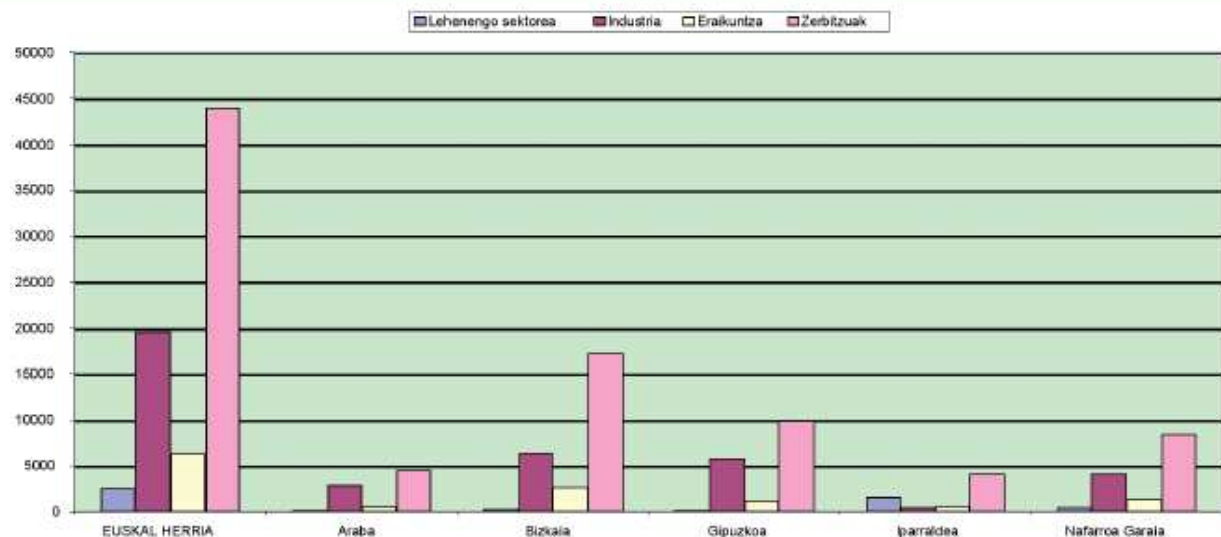
# JARDUERA SEKTOREAK

## 3.- Taula: Euskal Herriko BPG eurotan, sektore funtzionaletan desagregatua herrialdeka, 2004

	1. Sektorea €	Industria €	Eraikuntza €	Zerbitzuak €
<b>EUSKAL HERRIA</b>	<b>2490,011</b>	<b>19612,325</b>	<b>6281,742</b>	<b>44016,594</b>
Araba	159,724	2875,032	559,034	4392,41
Bizkaia	264,886	6357,264	2648,86	17217,59
Gipuzkoa	169,74	5771,16	1188,18	9844,92
Iparraldea	1467,174	466,828	600,207	4134,763
Nafarroa Garaia	428,487	4142,041	1285,461	8426,911

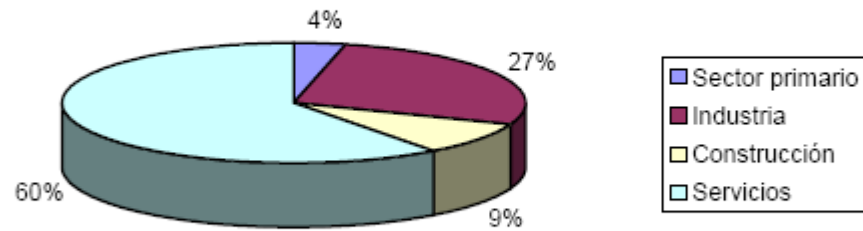
Estatistika-iturriak: EUSTAT, Nafarroako Estatistika Institutua, INSEE, INE, Baionako Merkataritza Ganbara.

## 3.- Grafikoa: Euskal Herriko BPG eurotan, sektore funtzionaletan desagregatua herrialdeka, 2004

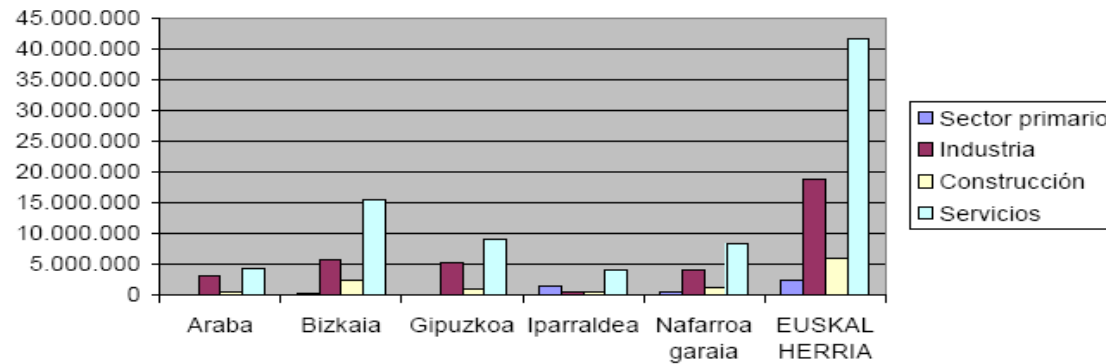


Estatistika-iturriak: EUSTAT, Nafarroako Estatistika Institutua, INSEE, INE, Baionako Merkataritza Ganbara.

**Empleo de Euskal Herria desglosado en cada actividad económica en %, 2004**



**Empleo de Euskal Herria desglosado en cada actividad económica por herrialdes, 2004**



Hego Euskal Herriko zerbitzuen berezko dinamika horretan, azpimarratzekoak dira mendebaldeko beste herriekiko aurrez azaldu diren bi bereizgarri: zerbitzu- jardueren pisu erlatiboaren apaltasuna eta beren hedapenaren berritasuna.

Euskal ekonomian zerbitzuek izandako garapena berantiarra eta motela izan da, bere kapitalizazio urriaren eta tokiko faktoreen eraginez (industriaren pisua dela eta).



**9.2. taula: Zerbitzuetako enplegua eta produktuaren (BEGaren) egitura adarren arabera EAEan eta Nafarroako Foru-Elkartean (%). 1997**

	BEG			Enplegua		
	Nafarroa	EAE	Hego EH	Nafarroa	EAE	Hego EH
<i>Merkatuko zerbitzuak</i>	76,92	76,69	<b>76,74</b>	68,36	68,50	<b>68,47</b>
Merkataritza eta konponketa	14,27	16,10	<b>15,73</b>	21,36	22,47	<b>22,24</b>
Ostalaritza	13,63	10,53	<b>11,16</b>	9,70	7,75	<b>8,15</b>
Garraioak eta komunikazioak	13,16	10,50	<b>11,04</b>	10,27	9,35	<b>9,54</b>
Finantza-bitartekaritza	8,36	9,40	<b>9,19</b>	4,11	3,56	<b>3,67</b>
Higiezinak eta enpresentzako zerbitzuak	17,69	19,85	<b>19,41</b>	9,53	12,86	<b>12,18</b>
Merkatuko hezkuntza	3,26	4,35	<b>4,13</b>	5,83	4,81	<b>5,02</b>
Merkatuko osasungintza	3,44	2,87	<b>2,98</b>	4,03	3,49	<b>3,60</b>
Merkatuko beste zerbitzu batzuk	3,11	3,09	<b>3,09</b>	3,53	4,20	<b>4,06</b>
<i>Merkaturatzen ez diren zerbitzuak</i>	23,08	23,31	<b>23,26</b>	31,64	31,50	<b>31,53</b>
Administrazio Publikoa	9,39	10,12	<b>9,97</b>	9,61	9,88	<b>9,83</b>
Merkaturatzen ez den hezkuntza	5,11	5,00	<b>5,02</b>	5,59	5,35	<b>5,40</b>
Merkaturatzen ez diren osasungintza eta giza zerbitzuak	6,26	5,60	<b>5,73</b>	7,64	6,86	<b>7,02</b>
Bestelako zerbitzuak	0,93	0,65	<b>0,71</b>	2,05	1,19	<b>1,37</b>
Etxeko langileak erabiltzen dituzten zerbitzuak	1,40	1,94	<b>1,83</b>	6,74	8,22	<b>7,92</b>
<b>ZERBITZUAK</b>	100,00	100,00	<b>100,00</b>	100,00	100,00	<b>100,00</b>

Iturria: INE, Contabilidad Regional.

# AZPIEGITURAK

Kapitalaren internazionalizazioak sare “nazional”en kontzeptua gainditu behar du:

datuen transmisioa, energiaren garraioa, autobideak eta trenbide-sareak europarrak dira, hortaz, beren garapena eragotz dezakeen edozein trabarik gabe egon behar dira.

**Sare transeuroparrak**, espazio orekatu batean *continuum* baten gisan baino areago, nolabaiteko garrantzia duten guneen arteko konexio modura sortu eta garatzen dira.

Area metropolitarrak elkarrekin lotzen dituzten sareak sustatzen dira.

Zenbait erregio zeharkatu baino ez dituzte egiten beste erregio batzuetakoak diren zentroak konektatzen dituzten sareek.





- N-1 errepidea (Madril-Irun), euskal lurraldearen zati handia zeharkatuz.
- Ahalmen handiko konexio-proiektua bi autobideen artean:  
A-8 (Bilbo-Behobia) (Bilboko Area Meropolitarra Donostia eta Baionaren bidez kontinentearekin lotzen duena) eta A-68 (Euskal Herriko hego eta mendebaldeko mugan zehar Mediterraneoko korridorerantz doana eta Mirandan Madrildik datorren autobidearekin bat egiten duena); konexio horren bidez, ibilbide luzeko beste komunikabide oso bat lortuko litzateke iparra-hegoa ardatzean.
- Eibar-Gasteiz autobide-proiektua: iparra-hegoa ardatzean, hirugarren nazioarteko bide alternatiboa izango litzatekeena.
- Iruñea eta Baiona arteko autobide-proiektu berria: Nafarroari nazioarteko irteera zuzena ahalbidetzeko, Irundik pasatzeko beharrik gabe. Bi bideek (eta, abian egongo denean, hirugarrenak ere) bat egiten dutela Donostia-Irun tartean eta horren bidez A-63 autobidearekin.

## EGUNGO KRISIAREN ZENBAIT EZAUGARRI:

PORLANean oinarrituriko garapen ekonomikoaren ondorio zuzena, HIRITARTZE-METROPOLIEN BERREGITURAKETA prosezua: 1-2 etxebizitzak, bulegoak, logistika-garraio azpiegiturak, golf zelaiak, parke tematikoak, azalera handiko zentru-gune komertzialak...MOZKIN izugarriak zihurtatu eraikuntza enpresentzat eta espekulazioari.

Ondasun higiezinaren eta finantzen espekulazioan du jatorria, “HIGIEZINEN BURBUILAREN EZTANDA”.

Lurtzoru birklasifikaziorako legedi ahula

Etxebizitza amaierazko prezioen kontrol eza (amaigabeko espekulazioari bidea irekiz)

Kanpoaldeko kapitalaren sarrera intentsoa

Munduko koiuntura positiboa, Interes Tasa oso baxuak, Errentan dauden etxebizitzaren gabezia, oso urriak

HONEK DENAK BOOM INMOBILIARIOA, HIGIEZINEN HAZKUNDEA ekarri du.

Baina koiuntura aldatzean...

Petrolioaren salneurria igo egiten denean, arazo politiko-militarrak Irak-Palestina-Iran...

Populazioaren zormen izugarria, gizartea hipotekaturik bizi da, Kreditu-Hipotekei ezin aurre egin diruaren salneurria igotzen denean, Interes Tasak igotzen direnean (%1etik %4,5era kasu)

# *EHko SOZIOEKONOMIA DATU ITURRIAK*

- GAINDEGIA: <http://www.gaindegia.org/>

- DATU TALAIa: <http://www.datutalalaia.net/>

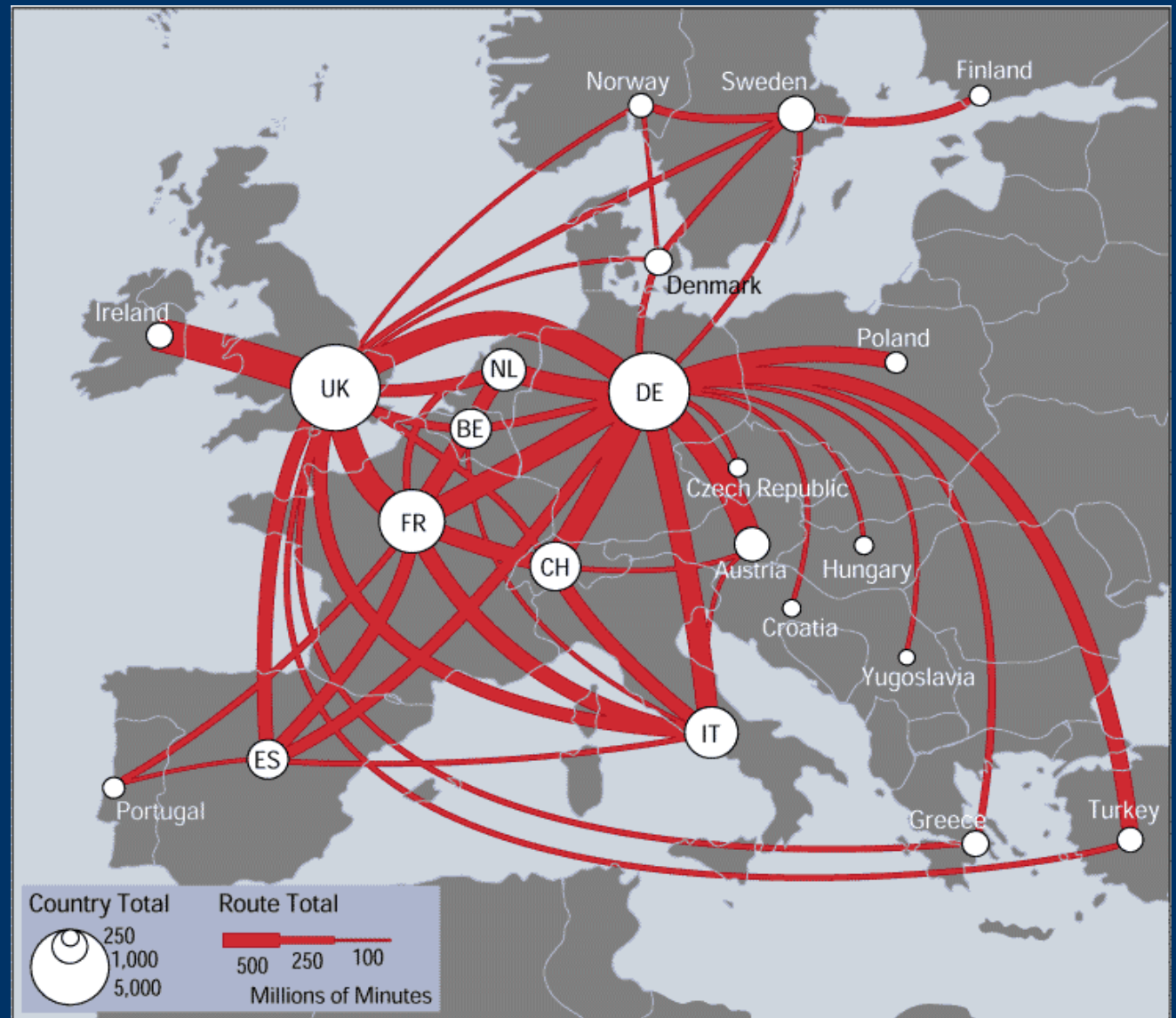


- ATLASa: <http://www.atlasa.net/eu>



# Bestelako datu sozioekonomikoen kartografia/garatuagoa:

Fluxu sozioekonomikoak <http://www.visualcomplexity.com/vc/>



# *SOFTWARE LIBREKO SISTEMA ERAGILEAK eta GISak*

- **HOSTGIS, ARCHEOS** sistema eragileak (Linux)
  - **GvSIG** <http://www.gvsig.gva.es/>
  - **KOSMO** <http://www.saig.es/>
  - **UdIG, GRASS** <http://udig.refractions.net/>
  - **QUANTUM GIS, QGIS** <http://www.qgis.org/>
  - **ILWIS**  
[http://52north.org/index.php?option=com\\_content&view=category&layout=blog&id=16&Itemid=108](http://52north.org/index.php?option=com_content&view=category&layout=blog&id=16&Itemid=108)
  - **SPRING** <http://www.dpi.inpe.br/spring/english/>
  - **GEOSERVER, MAP SERVER, OSGeo...**  
<http://geoserver.org/display/GEOS/Welcome>  
<http://mapserver.org/>
- 