

Ingurumena eta Lurralde Antolamendua Euskal Herrian: Diagnostikoa eta Etorkizunezko erronkak

Peio Lozano Valencia (EHU-ko Geografia, Aurre-historia eta Arkeologia Departamendua)

Udako Euskal Unibertsitatea. Iruña (2010/06/19)

Hirurak bat. Errealitate kultural bat baino hiru egoera oso ezberdinak



Lurralde Antolamendua Euskadi Erkidegoan:

- Lege bat: 4/1990 Legea, maiatzaren 31koa, Euskal Herriko Lurralde Antolakuntzari buruzkoa
 - Planifikazio erregio figura bakar bat (Lurraldearen Antolamendurako Artezpidetak (LAA))
 - Eskualde Funtzionalen Planifikazio figura bat (Lurralde Zatikako Planak) (LZP) (15)
 - Sektoreen Planifikazio figura bat (Lurralde Arloko Planak) (LAP) (15)

Ingurumena Euskadi Erkidegoan:

- 14 lege ezberdinak: Biodibertsitateari buruzkoa, EH Ingurugiroa babesteko legea, Kutsadura akustikoari buruzkoa, Aldaketa Globalaren aurkako legedia, Hondakinei buruzkoa, Haizearen kalitateari buruzkoa, Ingurumen-inpaktu ebaluaketarenari buruzkoa...
- 4 Estrategi ezberdinak: Garapen Jasangarriaren E. Biodibertsitatearen E. Urdaibai Biosferako Erreserbarako E. eta Informazioko, Komunikazioko eta Herritarrek parte hartzeko E.
- 8 Plana ezberdinak: Klima aldaketaren aurkako plana, Hondakin arriskutsuak kudeatzekoa, lurzoru kutsatuei buruzko plana, ikuskaritza plana, Kontsumo iraunkorrarena, aire kalitatea hobetzeko jarduera plana, ingurumen-hizkuntzari buruzko plana.

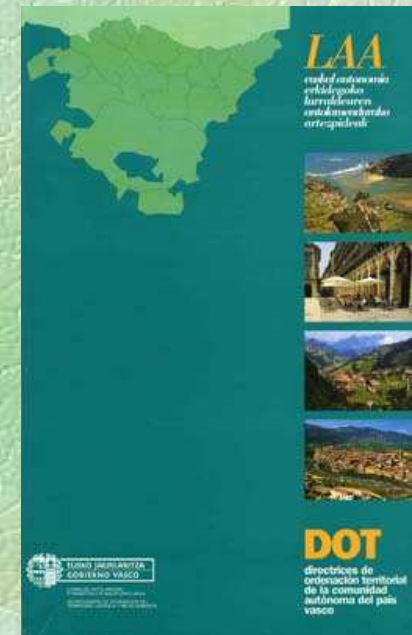
Lurralde Antolamenduaren egoera

Konpetentzi guztiak baditu Euskadi Erkidegoak.

Estatuak, nahiz eta konpetentziak izan eta bere legedietan horrela onartuta izan, inoiz ez du erregio planifikazioa martxan jarri.

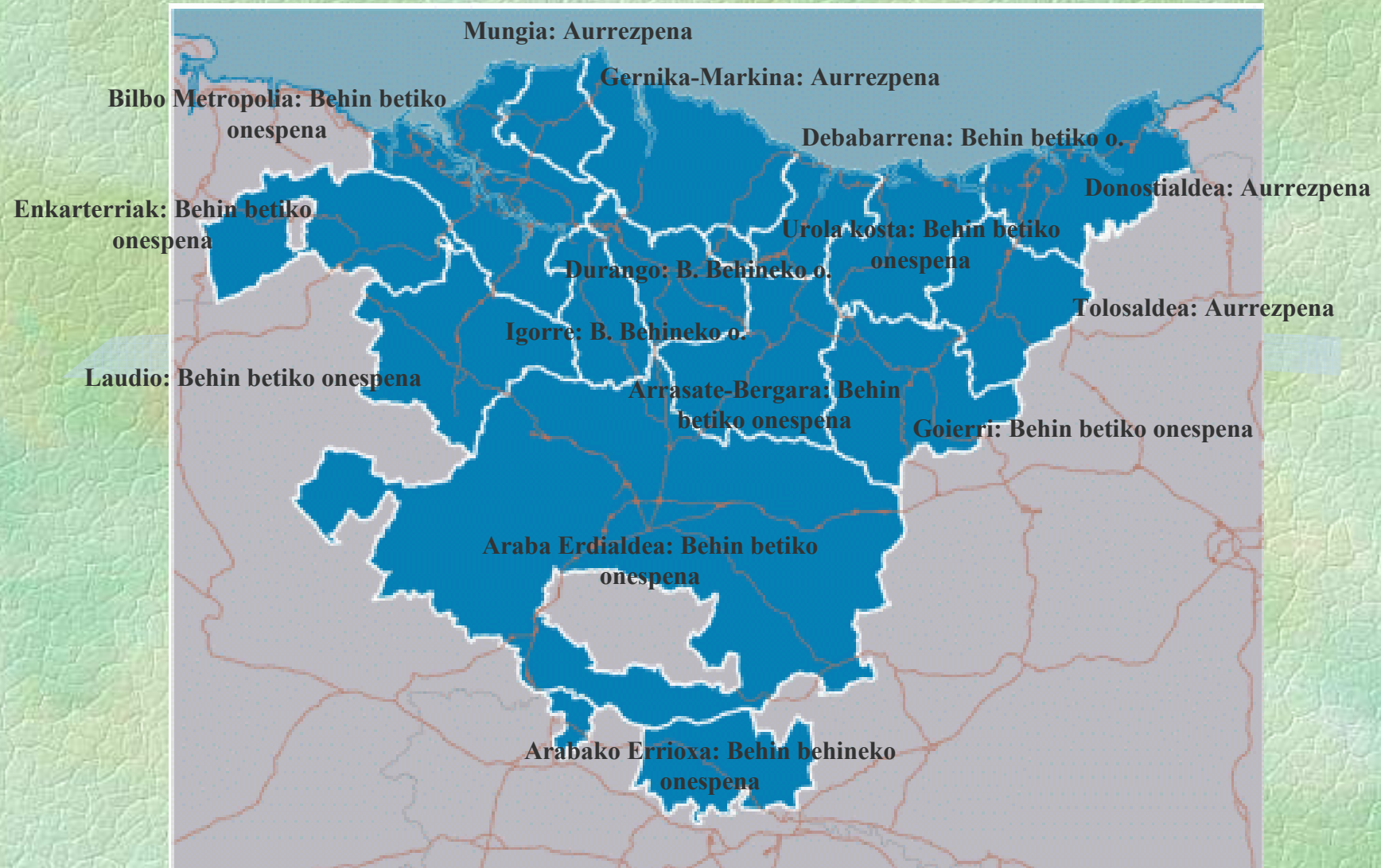
Europar Batasunak ez du berezko direktibarik sortu. Hala ere, garatu egin du planifikazio orokor bat: Europar Lurralde Estrategia (ELE edo ETE).

LAA berritze prozesuan (2006-erako ziren-eta)



Lurralde Antolamenduaren egoera

LZPak egoera ezberdinetan



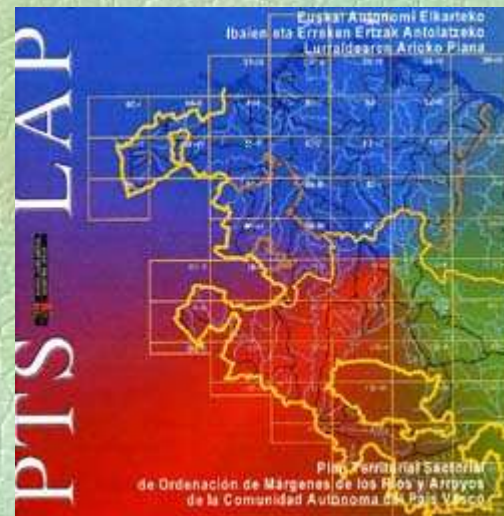
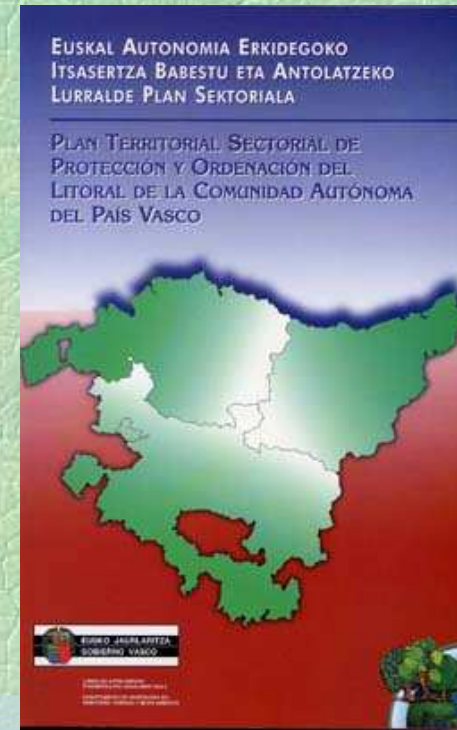
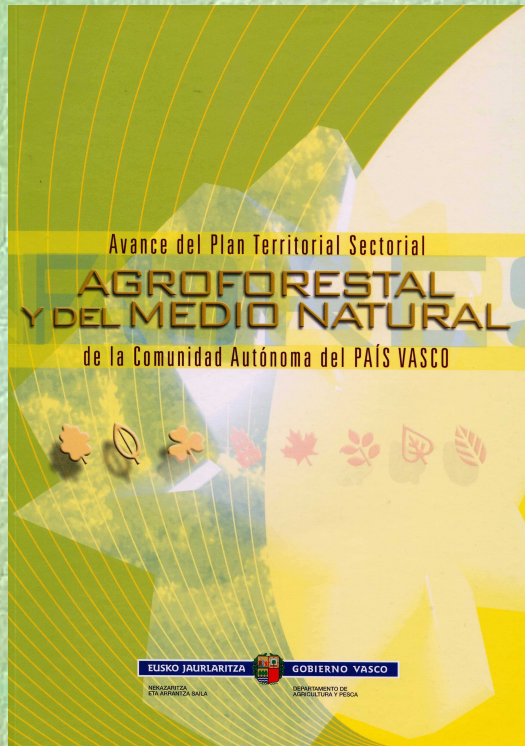
Lurralde Antolamenduaren egoera LAPak

1. Behin betiko onartu direnak:

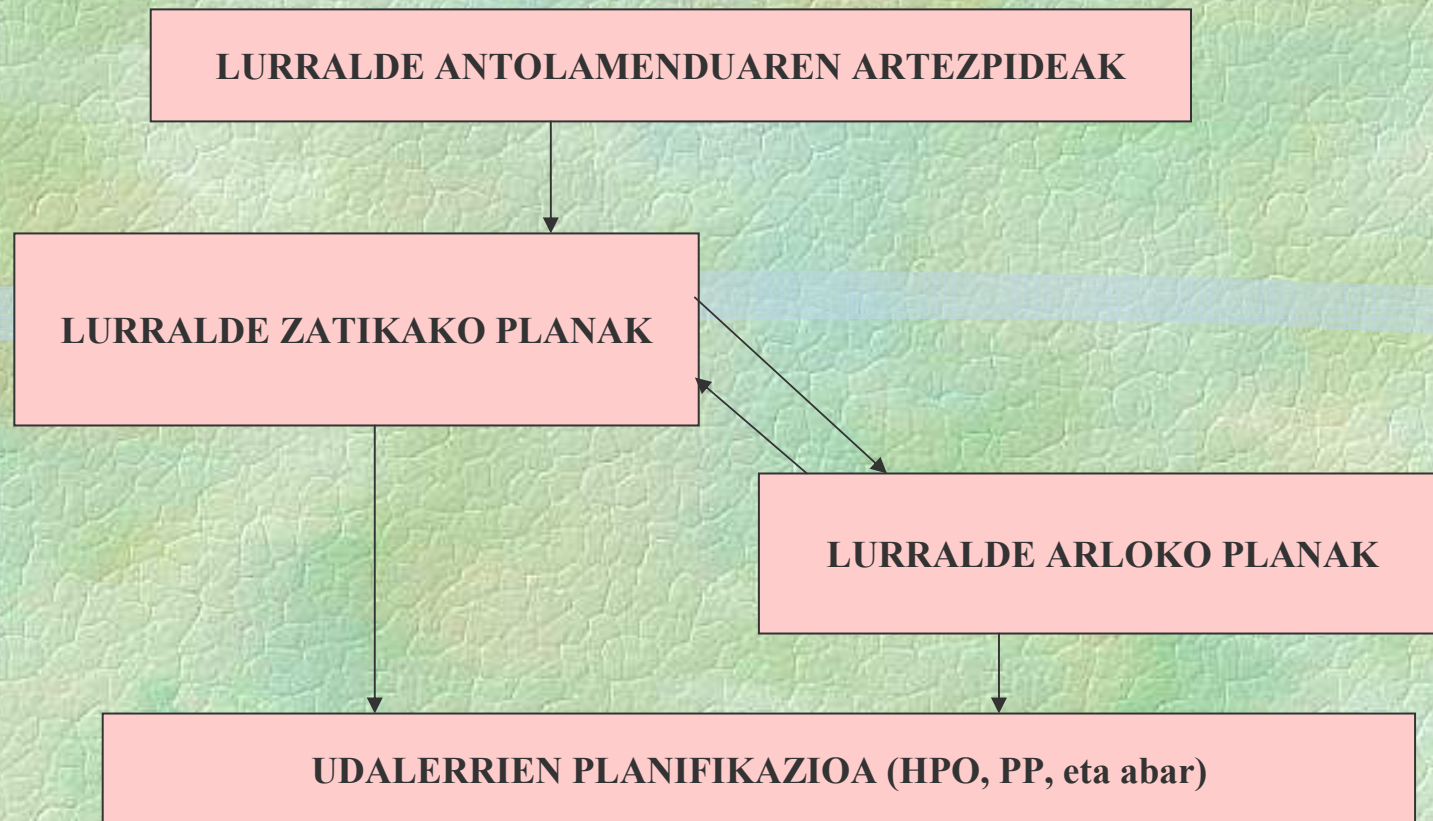
- **EAEko Ibaien eta Erreken Ertzak Antolatzeko Lurralde Arloko Plana.**
- EHEko Errepideen. Plan Orokorra
- Arabako Errepideen Arloko Plana
- Bizkaiko Errepideen Arloko Plana
- EAEko Energia Eolikoa Antolatzeko Lurralde Arloko Plana
- EAEko Trenbideen Azpiegitura Antolatzeko Lurraldearen Arloko Plana
- EAEko Ekonomi-Jarduetarako lurzoru publikoa eta merkataritza-ekipamenduak sortzeko Lurraldearen Arloko Plana
- **EAEko Hezeguneen Lurralde Arloko Plana**
- **EAEko Kostaldea Babesteko eta Antolatzeko Lurraldearen Arloko Plana**
- Gipuzkoako Hiri-Hondakinen Azpiegituretako Lurraldearen Arloko Plana

2. Idazten eta tramitatzen ari direnak:

- EAEko Kultura Ondareko Lurralde Arloko Plana
- **EAEko Nekazaritza eta Basoak Antolatzeko Lurraldearen Arloko Plana**
- EAEko Etxebizitzen Sustapen Publikorako Lurzorua Antolatzeko Lurraldearen Arloko Plana
- EAEko Portuak Antolatzeko Lurraldearen Arloko Plana
- EAEko Garraio Sare Intermodala eta Logistikorako Lurraldearen Arloko Plana



Lurralde Antolamenduaren egitura hierarkikoa



Ingurunearen egoera

Konpetentzi ia guztiak baditu Euskadi Erkidegoak.

Biodibertsitatean, Haizearen kalitatean, Lurzoruetan, kutsadura kontrolatzeko inguruan, eta zenbait alorretan legedia eta konpetentzi guztiak garatuak ditu. Hala ere, uretan, kostaldean eta abarreko arloetan ez ditu denak.

Europar Batasunak ba ditu berezko direktibarik. Hondakinei buruzkoa, Airearen kalitaterena, kutsadura kontrolatzekoarena, 2000 natur sarearena eta abar

Lurraldetasun maila handiagoa aurkezten duena zera da: Biodibertsitatea.

Honek, Europar Batasuneko bi direktiba ezberdinak ezartzen dituzten neurriak, jaso egiten ditu:

- Hegaztien Direktiba
- 2000 Natur Sareko Direktiba

Bi kode nagusi hauetan planteatzen dena zera da: ezin dira espezieak babestu bere habitatak ondo kudeatu gabe

Ingurunearen egoera

Horren inguruan Biodibertsitate legea bi motatako babes ildoak jaso egiten ditu:

- Espezien babesa
- Esparruen babesa

Espezie ezberdinak babesteko Espezie Mehatxatuen EAeko Katalogoa sortzen ditu.

Hala ere, bertan, orain arte, landare nagusiak eta ornodunak jaso egin dira. Ez dira jaso, adibidez, ornogabeak, likenak, onttoak, goroldioak, algak eta abar. Batzuk oraintxe bertan ikasten eta ikertzen ari dira.

Katalogoan lau motatako kategoriak edota mailak jaso egiten dira:

- **Galzorian:** desagertzeko arrisku larriena aurkezten duten tasonak: 20 espezie.
- **Kalteberak:** nahiz eta arriskuan ez egon dinamika horrela jarraitu ezkerro lehendabiziko kategorian sartuko direnak: 57 espezie.
- **Bakana:** Oso arraroak diren espezieak edota oso populazio murrizak aurkezten dituztenak: 114 espezie
- **Interes berezikoak:** Nahiz eta galtzeko arrisku handirik ez eduki, faktore ezberdinen bitartez babestu beharreko tasonak jaso egiten duen kategoriak: 87 espezie

Ingurunearen egoera

Esparru eta habitat babesteko ordea, hiru figura kontentplazten ditu:

- Parke naturalak (9) Aiako Harria, Pagoeta, Aralar, Aitzkorri, Gorbeia, Izki, Valderejo, Urkiola eta Armañon
- Biotopo Babestuak (6) (Itxina, Biasteri, Gaztelugatxe, Leitzaran, Deba-Zumaia eta Inurritza)
- Zuhaitz singulararrak (25)



Ingurunearen egoera

Esparru natural horiek ez ezik, ba daude, gutxienez beste 6 naturgune mota ezberdinak:

- 2000 natura sarearenak (Babes Bereziko Eremuak BBE (6) eta Batasunaren Garrantzizko Lekuak BGL (52))=174.113,55 Ha. edo EAEko %24,1
- Ramsar tratatuaren ondorengoak (6): Urdaibai, Txingudi, Biasteriko aintzirak, Ullibarri-Ganboa, Salburua eta Gesaltza Añana-Kaizedo lakua.=1.685,24 Ha edo EAEko %0,23
- Urdaibaiko Biosfera Erreserba=22.042,2 Ha. Edo EAEko %3,05
- Babes Plan Berezia (Plaiiaundi-Txingudi)=160,82 Ha edo EAEko %0,02

GUZTIRA: 198.001,81 Hektarea edota EAEko %27,4

Baina hori ez ezik, beste figura batzuk ere kontuan izan beharko genituzke

- Korridore ekologikoak
- Natura intereseko eremuak
- Paisai bikainak eta

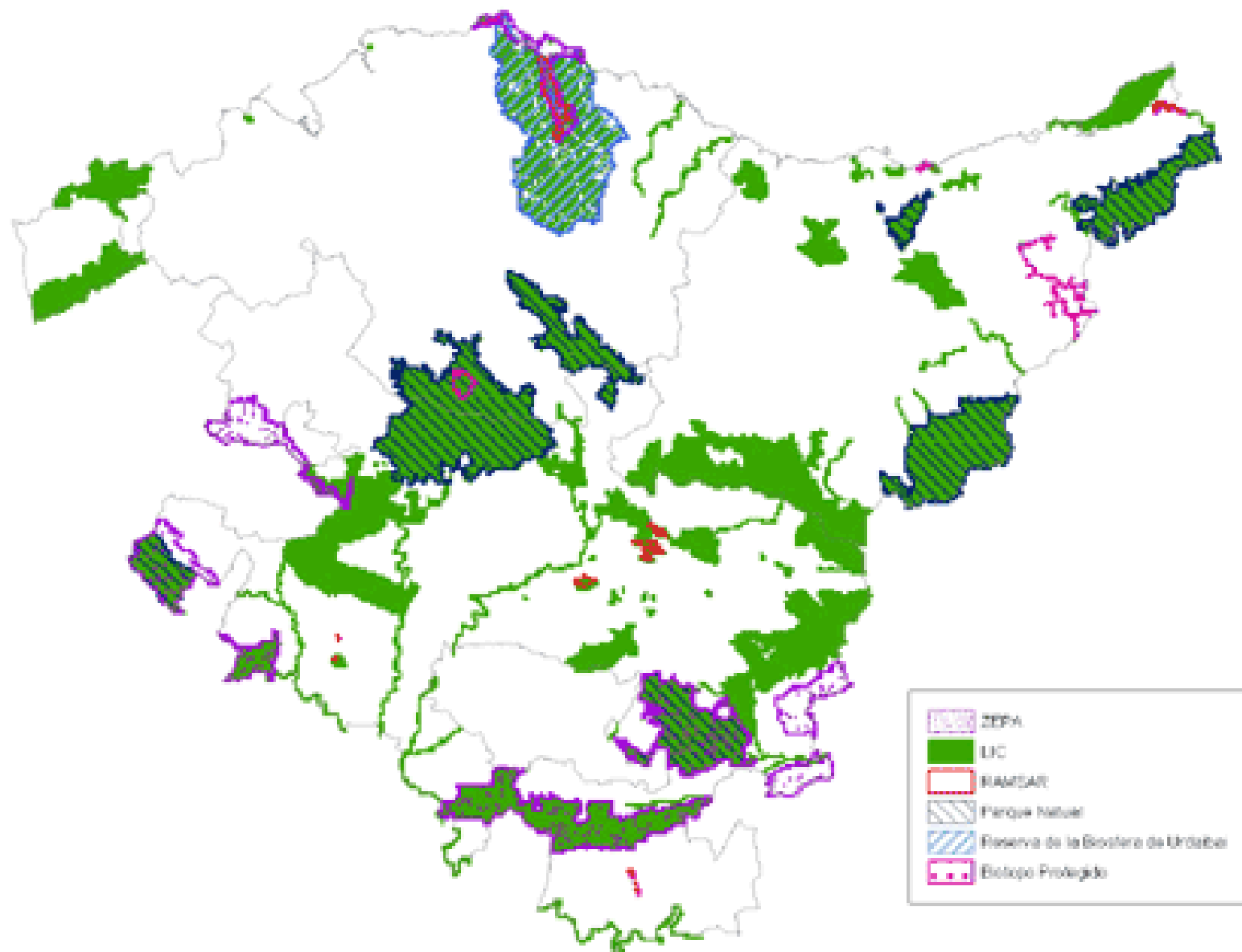
Ingurunearen egoera

Biodibertsitateari buruzko Informazio Sistema (www.ingurumena.net)

Eusko Jaurlaritza. Ingurumen, Lurralde Plangintza, Nekazaritza eta Arrantza Saila

Leku Babestuak					
Babes Markoa	Izendapena	Lekuak	Azalera		EAEko %-a
Babes-plan berezia		1	160.82,00	ha	0,02
Biosfera-erreserbak		1	22.042,2	ha	3,05
Hezeguneen Lurraldearen Arloko Plana	I. Multzoa	41	362,93	ha	0,05
Hezeguneen Lurraldearen Arloko Plana	II. Multzoa	19	1.771,84	ha	0,25
Hezeguneen Lurraldearen Arloko Plana	III. Multzoa	440	2.697,04	ha	0,37
Hezeguneen Lurraldearen Arloko Plana		500			0,67
Natura 2000 Sarea	Babes Bereziko Eremuak (BBE)	6	39.296,07	ha	5,44
Natura 2000 Sarea	Batasunaren Garrantzizko Lekuak (BGL)	52	134.817,48	ha	18,66
Natura 2000 Sarea		58			24,1
Natura-gune babestuak	Biotopo babestuak	6	5.194,02	ha	0,72
Natura-gune babestuak	Parke naturalak	9	76.559,27	ha	10,6
Natura-gune babestuak	Zuhaitz apartekoak	25	0,00		0,00
Natura-gune babestuak		40			11,32
Ramsar nazioarteko garrantziko hezeguneak		6	1.685,24	ha	0,23

Esparru Babestuak EAEn



Lurralde Antolamendua Nafarreko Erkidegoan:

- Lege bat: 35/2002 Lege forala, abenduaren 20koa, Nafarroa Erkidegoko Hirigintza eta Lurralde Antolakuntzari buruzkoa
 - Planifikazio erregio figura bakar bat (Nafarroako Lurralde Estrategia (NLE, ETN))
- Eskualde Geografikoaren Planifikazio figura bat (Lurralde Antolaketa Planak) (LAP) (POT) (5)
 - Sektoreen Planifikazioari ez dago figura bakar bat

Ingurumena Nafarroako Erkidegoan:

- 12 lege ezberdinak: Biodibertsitateari buruzkoa, Ingurugiroa babesteko legea, Hondakinei buruzkoa, Haizearen kalitateari buruzkoa, Ingurumen-inpaktu ebaluaketarenari buruzkoa, urarena, Lurzoru kutsatuena, Zaratarena, isurketena...
- 3 Estrategi ezberdinak: Hirietako inguruneari buruzkoa, Ingurugiro heziketarenari buruzkoa, Biodibertsitatea Babesteko E..
- 4 Plana ezberdinak: Boluntario plana, Ingurugiro formakuntza plana, Baso eta mendietako plana, Ehiza plana .

Lurralde Antolamenduaren egoera

Konpetentzi guztiak baditu Nafarroako Erkidegoak.

Estatuak, nahiz eta konpetentziak izan eta bere legedietan horrela onartuta izan, inoiz ez du erregio planifikazioa martxan jarri.

Europar Batasunak ez du berezko direktibarik sortu. Hala ere, garatu egin du planifikazio orokor bat: Europar Lurralde Estrategia (ELE edo ETE).

Europako erredua jarraituz, Nafarroak bere Lurralde Estrategia ere garatu egin zuen
2001-2005 artean

NLE-k sei irizpide nagusiak aurkeztuko ditu:

- Konpetibitatea
- Giza kohesioa
- Jasangarritasuna
- Polizentrismoa
- Akzesibilitatea
- Ondare kultural eta naturalaren kudeaketa egokia



Lurralde Antolamenduaren egoera






LAPak

NLEren behin betiko onespenaren ondoren hasi ziren 5 LAP hauek garatzen.

2009ko ekainak 22-tik urriak 15 arte populazioaren parte-hartze prozesua luzatu zen.

2010ko apirilean Lurralde Komisia 5 plan horiek gainditu egin zituen

2010ko abendurako parlamentuen behin betiko onespena aurreikusten da.

-  POT 1: Pirineo
-  POT 2
Navarra Atlántica
-  POT 3
Área Central
-  POT 4
Zonas Medias
-  POT 5
Eje del Ebro



Lurralde Antolamenduaren egitura hierarkikoa

NAFARROAKO LURRALDE ESTRATEGIA

LURRALDE ANTOLAMENDURAKO PLANAK

UDALERRIEN PLANIFIKAZIOA (HPO, PP, eta abar)



Ingurunearen egoera

Konpetentzi ia guztiak baditu Nafarroako Erkidegoak.

Biodibertsitatean, Haizearen kalitatean, Lurzoruetan, kutsadura kontrolatzeko inguruan, eta zenbait alorretan legedia eta konpetentzi guztiak garatuak ditu. Hala ere, uretan eta abarreko arloetan ez ditu denak.

Europar Batasunak ba ditu berezko direktibarik. Hondakinei buruzkoa, Airearen kalitaterena, kutsadura kontrolatzekoarena, 2000 natur sarearena eta abar

Lurraldetasun maila handiagoa aurkezten duena zera da: Biodibertsitatea.

Honek, Europar Batasuneko bi direktiba ezberdinak ezartzen dituzten neurriak, jaso egiten ditu:

- Hegaztien Direktiba
- 2000 Natur Sareko Direktiba

Bi kode nagusi hauetan planteatzen dena zera da: ezin dira espezieak babestu bere habitatak ondo kudeatu gabe

Ingurunearen egoera

Horren inguruan Biodibertsitate legea bi motatako babes ildoak jaso egiten ditu:

- Espezien babesa
- Esparruen babesa

Espezie ezberdinak babesteko Espezie Mehatxatuen Nafarroako Katalogoa sortzen ditu.

Hala ere, bertan, orain arte, landare nagusiak jaso egin dira bakarrik. Ez dira azalduko, adibidez, ornodunak, ornogabeak, likenak, onttoak, goroldioak, algak eta abar. Batzuk oraintxe bertan ikasten eta ikertzen ari dira.

Katalogoan lau motatako kategoriak edota mailak jaso egiten dira:

- **Galzorian:** desagertzeko arrisku larriena aurkezten duten tasonak: 0 espezie.
- **Bere habitata aldatzearen ondorioz kaltetuak** : Bizi diren lekuak aldatuak edota inpaktatuak suertatzen badira lehendabiziko kategorian sartuko direnak: 16 espezie.
- **Ahulak:** Oso arraroak diren espezieak edota oso populazio murrizak aurkezten dituztenak: 37 espezie
- **Interes berezikoak:** Nahiz eta galtzeko arrisku handirik ez eduki, faktore ezberdinen bitartez babestu beharreko tasonak jaso egiten duen kategoriak: 0 espezie

Ingurunearen egoera

Esparru eta habitat babesteko ordea, 7 figura kontenplazten ditu:

- Erreserba osoa: Oso toki murriztuetan ematen diren balio ekologiko handiko esparruak. (3)
Ukerdi, Lizardoia, Aztaparreta.
- Natur erreserba: Balio ekologiko handiko esparruak non ematen diren prozesu geologiko, ekologiko, espezie, biotopo, ekosistema.. beraien berezko garapena bermatzen den. (38)
Urederra. Olleta, Arbaium eta abar.
- Toki naturalak: Zenbait balio naturalak dituen tokiak. Bertan, balio horiek arriskuan jarri gabe zenbait jarduera baimentzen dira. (28). Aintzirak, arroilak, basoak eta batez ere Ibaietako basoak.
 - Atsedendiko esparru naturalak: Atsedendiko jarduera osagarriak aurrera eramane daitezkeen balio ekologiko dituzten esparruetan. (2) Leurzako urtegia eta Orgiko basoa
- Monumentu naturalak: Bere orijinaltasun, edertasun edota arrarotasun maila altuagatik babesgarriak diren esparru edota elementuak.
- Paisai babestuak: Bere balio estetiko edota kulturalengatik babesgarriak diren esparruak. (2)
Ultzama-Basaburuako Ariztiak eta Baldorbako Mendiak
- Parke naturalak: Figura nagusia. Esparru zabal batean oso ondo kontserbatuak aurkezten diren balio ekologiko handiengatik babesteko gaitasun maila altua azaltzen duten sektoreek. (3): Bardeak, Urbasa-Handia Mendizerra eta Bertizko Jaurreria

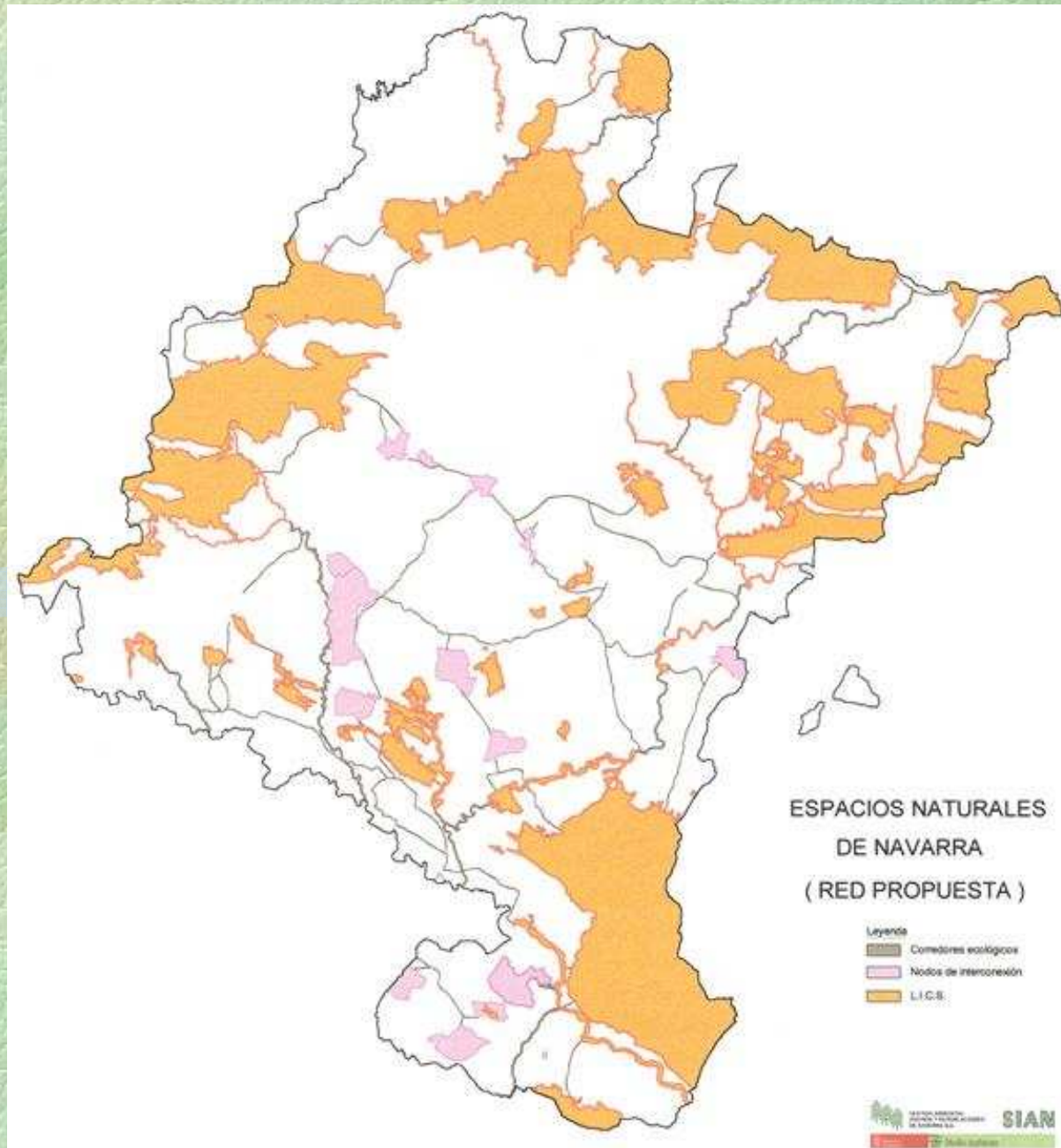
Ingurunearen egoera

Hori gutxi balitz, 2000 natur sareak beste lau figura ezberdinak azaltzen ditu :

- Babes Bereziko Eremuak: (6) Alduideko mendia, Baldorbako mendiak, Peñadil, Ultzamako hariztiak, Bertizko jaurreria eta Urbasako mendizerra.
- Batasunaren Garrantzizko Lekuak: (40) Mendizerra inportantenak, Ibai ezberdinetako zenbait zatiak, Parke Natural guztiak, Zenbait mendiak, zenbait Aintzirak (Pitillaskoa) eta abar.
- Hegaztientzako Babes Bereziko Eremuak (ZEPA): (17). Aintzirak, arroilak, basoak eta batez ere Ibaietako basoak.
- Fauna Basatiaren Babes Eremuak: (14)

Guztira, Nafarroako Gobernuak 2000 natur sarearen barruan izateko 42 figura ezberdinak aurkezten ditu. Horrek 250.000 ha. baino gehiago suposatuko luke, %24 hain zuzen.

Ingurunearen egoera



Lurralde Antolamendua Iparraldean:

- **Errealitatea gorria:** Guk iparralde bezala onartzen duguna, gaur egun, entitate juridiko-administratiboa ez dauka. Frantzia nahiko zentralista den estatua da eta honen arabera Iparraldea Akitania erregioko zati bat besterik ez litzateke izango, baita Atlantiar Pirineotako departamentuko beste zati bat.
- Frantziako estatuan lurralde-antolamenduaren inguruan indarrean dagoen kode legala; 95/115 legea da. 1995eko otsailaren 4an onartuta, lurraldea antolatzeko orientaziorako legeak (loi d'Orientation pour l'Aménagement et le Développement du territoire, LOADT) jasotzen dituzten artikulua ezik, estatua bera geografikoki nola antolatu behar den ere zehazten du.
- Planifikazio erregio figura bakar bat Lurraldearen Garapena eta Antolamendurako Erregio Eskema (SRADT delakoa)
 - Lurralde Koherentziarako Eskema (udalerriz gaindiko eskalan; SCOT deiturikoa)
 - Sektoreen Planifikazioari estatu berari dagokio eta zenbait planak eginak dauzka.

Ingurumena Iparraldean:

- 15 lege ezberdinak: Biodibertsitateari buruzkoa, Ingurugiroa babesteko legea, Hondakinei buruzkoa, Haizearen kalitateari buruzkoa, Ingurumen-inpaktu ebaluaketarenari buruzkoa, urarena, Lurzoru kutsatuena, Zaratarena, **Lurralde Antolamendua jasangarriarena...**
- Estrategi ezberdinak: Besteak beste eta indarra gehien duena; Ingurugiroaren karta konstituzionala
- Plana ezberdinak: Aldaketa klimatikoaren aurkako plana, hondakinen plana, arrisku naturalen plana, Etxeko ur-zikinen plana, Kostaldeko uren plana, .

Lurralde Antolamenduaren egoera

Nahiz eta estatu zentralista izan, konpetentzi gehienak baditu Akitaniako Erregioak.

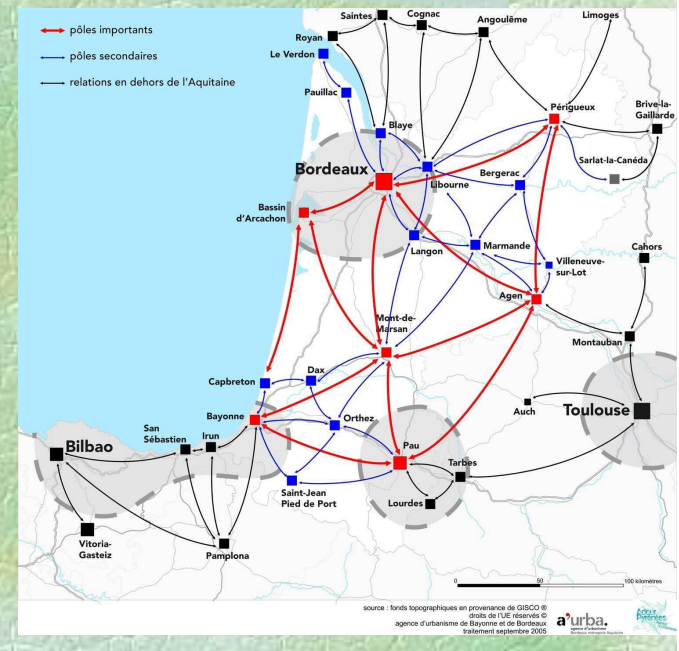
Estatua, planifikazio sektorialean zentratu egin da. Horrela, Trenen plana, Garraio azpiegitura plana, garapen sozioekonomikoari buruzko plana, eta abar garatu egin ditu .

Europar Batasunak ez du berezko direktibarik sortu. Hala ere, garatu egin du planifikazio orokor bat: Europar Lurralde Estrategia (ELE edo ETE). Hori da, hain justu, Parisko gobernuak berea egin duen eredia.

Akitaniako Gobernuak bere Lurralde Garapena eta Antolamendurako Erregio Eskema garatu egin zuen 2000-2002 artean

SRADT honek sei irizpide nagusiak aurkeztuko ditu:

- Konpetibitatea
- Giza kohesioa
- Jasangarritasuna
- Azpiegitura inportantenak
- Garapen ekonomiko ildo nagusiak



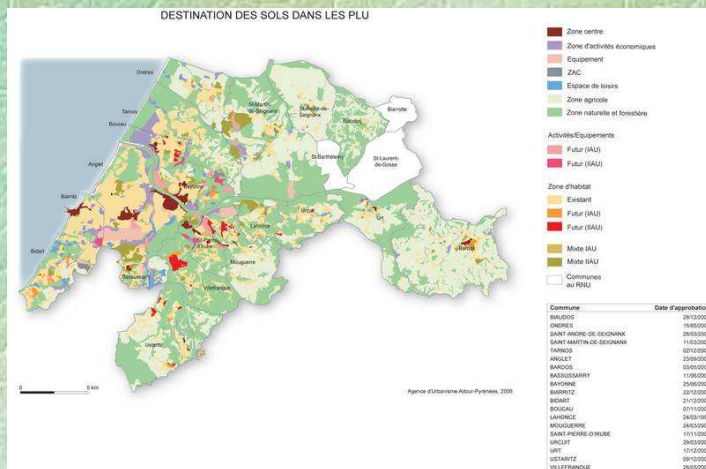
Lurralde Antolamenduaren egoera

Eskualdeak (iparraldea), orain arte ezin izan du bere SCOT edota Eskualdeko Plana garatu, saiakerak egin dira eta horretan daude, hain justu, zenbait giza-eragileak

Frantzia, lurralde antolamendu mailan, planifikazio sektorialean zentratu egin da. Lurralde Planifikazioa udalerrien plan orokorretan oinarritu du.

Hala ere, Iparraldearen barruan bi eskualde planak garatu ditu orain arte

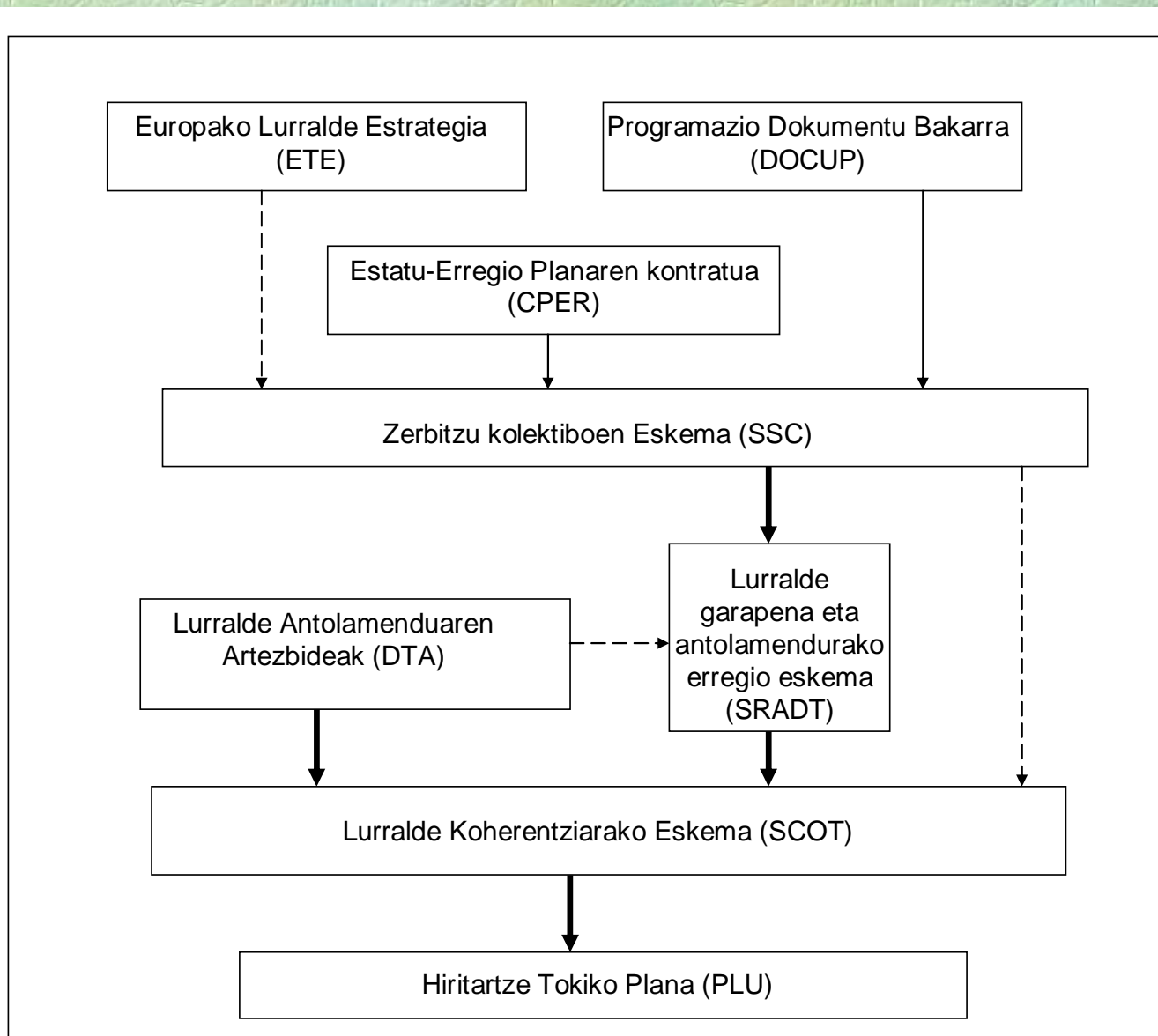
Baiona-Angelu-Miarritze Lurralde koherentziarako Eskema:



Euskal Herriko Hegoaldeko Lurralde koherentziarako Eskema (SCOT-LEA):



Lurralde Antolamenduaren egitura hierarkikoa



Ingurunearen egoera

Iparraldeak ez ditu inolako kompetentziarik.

Biodibertsitatean, Haizearen kalitatean, Lurzoruetan, kutsadura kontrolatzeko inguruan, eta zenbait alorretan legedia eta kompetentzi guztiak estatuak ditu. Hala ere, estatuak erregio gobernuaren bidez, Akitaniako lurraldean aplikatzen ditu.

Europar Batasunak ba ditu berezko direktibarik. Hondakinei buruzkoa, Airearen kalitaterena, kutsadura kontrolatzekoarena, 2000 natur sarearena eta abar eta horiek dira Frantziako Gobernuak, bide ezberdinetatik, garatu eta aplikatu egin dituenak

Lurraldetasun maila handiagoa aurkezten duena zera da: Naturaren babesa eta Paisaia.

Honek, bi motatako neurriak ezartzen ditu:

- Espezien babesa
- Esparruen babesa

Lehendabizikoaren bidez, bi motatako neurriak hartu dira; katalogoak eta zerrendak

Ingurunearen egoera

Esparru eta habitat babesteko ordea, 4 figura kontenplatu ditu:

- Parke Natural Nazionala (PNN): Balio ekologiko hoberen esparruak. (1) Mendebaldeko Pirinioetako Parke Nazionala
- Parke Natural Erregionalak: Esparru zabal batean oso ondo kontserbatuak aurkezten diren balio ekologiko handiengatik babesteko gaitasun maila altua azaltzen duten sektoreak. (2 Akitanian baino ezerez Iparraldean).
- Erreserba Natural Nazionala: Hauek esparru nahiko mugatuak edo murrizak hartzen dituzte eta batez ere arrisku larrian dagoen espezie bat ondo babesteko.
- Erreserba Natural Erregionala: Gauza bera baino erregio eskala mailan. (1) Errota Handia
- Itsas Parke Naturala: Esparru zabal bat, itsasokoa non balio ekologiko handiko eremuak mugatu eta babestuak suertatzen dira. Ezerez Iparraldean.

Hori gutxi balitz beste bi motatako kode legalak aurki ditzakegu:

- Deituriko Monumentu eta toki naturalen legea. Honen arabera, Departamentu bakoitzak, bere interes historiko, estetiko, artistiko, ekologiko edota zientifikoagatik babesteko gai diren tokiak, izenda ditzake. Gure kasuan 8; Heze-guneak eta Zohikaztegiak (turberak) batez ere
- Paisaiaren legea

Eta hori ez ezik beste 3 esparru nahiz eta legalki jasoak ez izan ager daitezkeenak: Biologi Erreserbak, Biosferako Erreserbak eta Babes esparruak

Le Réseau Aquitaine Nature en 2009



Ingurunearen egoera
Parke Nazionalak

Les Réserves Naturelles Régionales en 2009



Ingurunearen egoera

Erreserba Natural Erregionalak

Les Contrats Aquitaine Nature en 2009



Légende
Contrat Aquitaine Nature (CAN)
● Milieux naturels
■ Milieux aquatiques

Ingurunearen egoera
Babes lekuak

Ingurunearen egoera

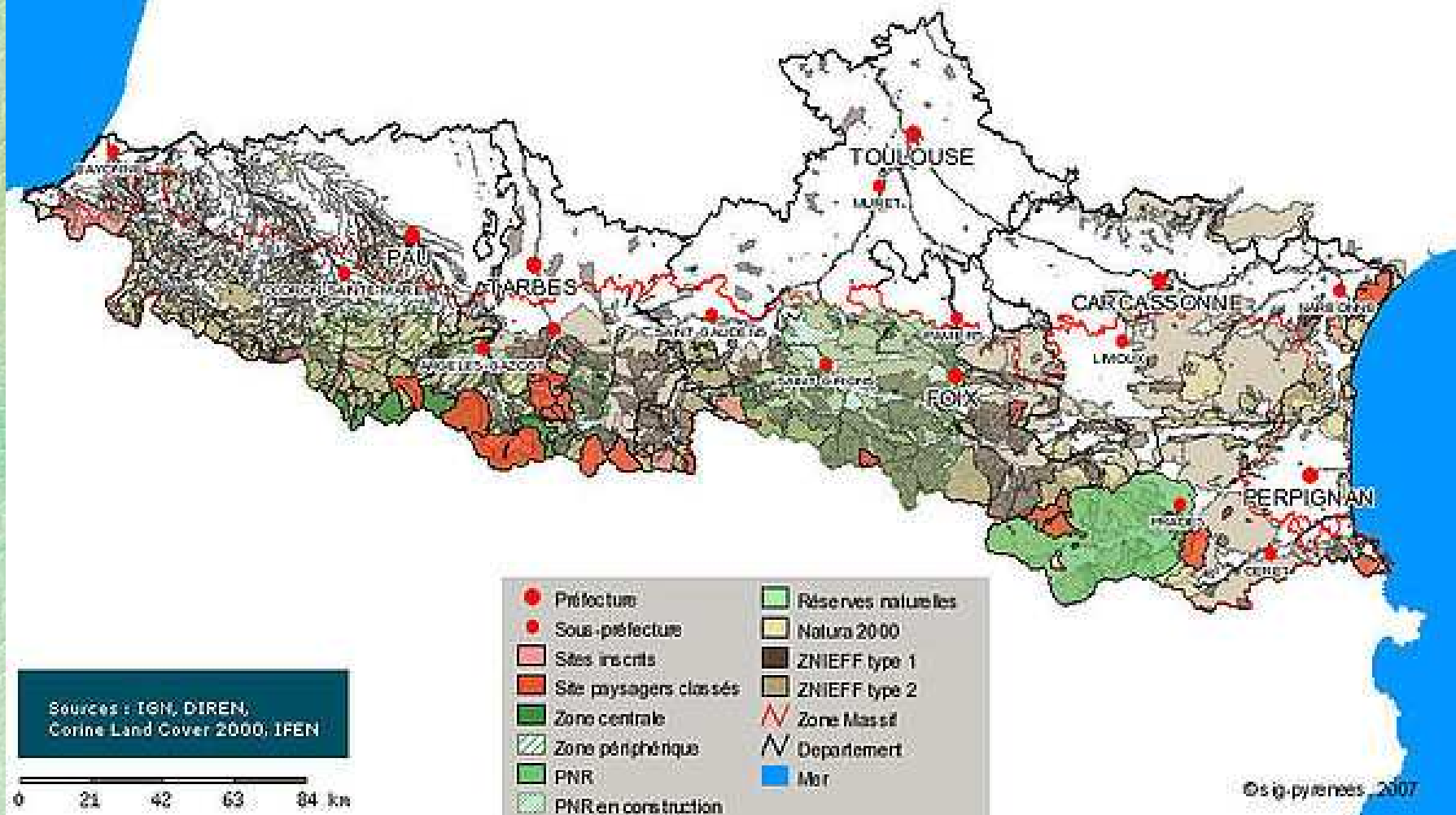
Bukatzeko, 2000 Natura Sarea osatzeko Frantziako Gobernuak deituriko Inbentarioak argitaratzen ditu non bi motatako figurak ezberdintzen dira:

- ZNIEFF1: Fauna dota Flora mailan Interes ekologikoko Esparruak. Tokiko eskala
- ZNIEFF2: Fauna dota Flora mailan Interes ekologikoko Esparruak. eskualde eskala

Esparru mota asko hauen bidez, Akitania mailan %24,3 babestua izatea lortu da, gure kasuan, Iparraldean %20,10 babestua aurkitzen delarik

Ingurunearen egoera

Carte générale des Espaces protégés dans les Pyrénées Françaises



Diagnostikoa eta etorkizuneko Erronkak

Lehendabiziko kontzeptu bat kontuan izan beharko genuke: Aztarna ekologikoarena alegia, gauzak horrela jarraitu ezker, Euskal Herriko Populazioak 2,5 lurralde beharko lituzke daraman erritmoa ondo mantentzeko.

Konparaketa bat egiteko, zenbat lurraldeak beharko lituzke...?

- EBk; 7
- Frantziak; 3,2
- Espainia: 3,2
- Japon: 4,8
- Txina; 1
- Brasil; -8,7
- India; 0

Beraz, ezin dugu daramagun erritmoa luzaro mantendu. Noizbait ekologikoak diren kontsumoak, lurraldearen zementazioa, energiaren beharra, hondakinen produkzioa eta abar murriztu.

Paradigma aldaketaren beharra; ahaltsuak izatetik efizienteak izatera pasa behar gara.

Diagnostikoa eta etorkizunezko Erronkak

Horretarako batzuk dira azaltzen zaizkigun etorkizunezko erronkak.

Lehendabiziko erronka nagusia, lurralde antolamendua eta ingurugiroaren babesa, bat egitea:

- Batez ere garatu dira azpiegitura handietako plangintza sektoriala.
- Hauetan oso modu tortizero bezala tratatu egin dira ECIA edota Inpaktu ikasketak.
- Lurralde Planifikazioa ez da jasangarriak diren irizpideen bitartez garatu.
 - Kontsumo orokorra ez da ezta planifikatu egin.
- Energiaren arloan haize erroten alde egindako apustua ez da izan batere logiko eta egokia
- Hondakinen kudeaketarako eredu ezberdinak jarraitu dira. Euskal Herri mailan badaude, behintzat, 4 eredu ezberdinak:
 1. Errausketa (enpresa pribatu baten bidez): Bizkaia
 2. Errausketa (enpresa publiko baten bidez): Gipuzkoa eta Nafarroa
 3. Biometanizazioa: Araba
 4. Mistoa: Iparraldea

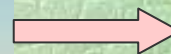
Edozein kasutan, honetan ere ez da benetan jasangarria den metodoaren aldeko apustua egin.

Diagnostikoa eta etorkizuneko Erronkak

Lurralde planifikazioak sektoriala baldintzatu behar du. Hori ez da inon gertatu.

Lurralde bakoitzean denetik izan nahi da:

- Aireportuak (Bizkaia, Araba, Gipuzkoa, Nafarroan eta Lapurdin ere)
- Itsas portu handiak: Bizkaian, Gipuzkoan, Lapurdin
- Trafiko handiko errepideak; A15, A8, AP1, A12, A10, E80
- Hiri nagusietako saihesbideak; Supersur-delakoa, Donostiako Bigarren Gerrikoa, Irunako pasabidea...
- Haize errota (nonahi)
- Eta abar



Diagnostikoa eta etorkizuneko Erronkak



Diagnostikoa eta etorkizuneko Erronkak

Etxebizitza: Gendulain sindromea.

Eraikuntza erritmo handiei lotuta ere, Euskal Herriak izan duen lurzoruaren artifizializazio maila handiak beste paradigma aldaketa bat beharko luke. 1987-2000 urte bitartean lurzoruaren %14 zementatu egin zen, 3.283 Ha hain zuzen ere (OSE, 2006). Esaterako, 2003. urteko Euskal-Hiria kongresuaren barruan, Eusko Jaurlaritzako Ingurumen eta Lurralde Antolamendu Sailak aurkeztutako txosten baten arabera, eraikuntza eta azpiegitura handien erritmo berarekin jarraitu ezker, 16-18 urtetan euskal atlantiar isurialdea guztiz gainezka eginda geldituko litzateke.

Azken aldiotan gehien murriztu den lurzoru edota erabilera mota landa-eremua izan da. Landa-eremua zera bermatzen du:

- Biodibertsitate maila altuak
- zenbait zerbitzu naturalak
 - Elikagaiak
 - Lurraldearen oreka
 - Bizimodu baten izaera
- Ondare kultural-historiko-etnografiko baita naturala.
 - Eta abar.

Natur Esparruak, benetako sarea?.

Orain arte, balio handiko esparruak babestu egin dira modu ezberdinez. Azken finean, hiru lurraldetan 2000 natur sarea osatu da baino... non daude sare horren lotzeko hariak?

Nodoak baditugu baino nodo horien arteko sarea? Korridore ekologikoen beharra.

Beste erronkak:

Paisaiaren legeak baita katalogoak

Ingurugiroaz arduratzen den polizia

Kudeaketa egokierako dirua

Benetako inpaktu ebaluazio zorrotzak eta integralak

Babestuak dauden esparruen planifikazio osoa.

Babestuak aurkitzen diren espezieei buruzko planak.

Garrantzi ekologikoa eta aldi berean babesgabeko esparruen planifikazioa (Landa-eremuak).

Benetan trans-fronterizoa den planifikazio eta kontrola izan.