



Gipuzkoako Foru Aldundia

Lurraldearen garapena eta euskara

'Lurraldea eta hizkuntza, hizkuntza eta lurraldea' jardunaldiak

Sarrera

Hizkuntza lurrari atxikitzen zaio. Lurrak moldatu ditu hizkuntzak, batzuei eskaintzen dizkien kolore izen batzuk beste batzuei ukatuz, edo elementu jakin batzuen ugaritasunari esker toponimo aberatsa sortuz... Baina ezarri al die lurrak mugarik hizkuntzei?

Uste izatekoa da batetik bestera zebiltzan gizaki nomadentzako mendi garaiak oztopo bat izango zirela, nolabaiteko muga eta, beraz, gizaki horien lurraldea eta, bide batez, hizkuntza zedarrituko zituztela alde horretan. Baina argi ikusten da orografia eta geografia fisikoa ez direla pertsonentzako ezta hizkuntzentzako ere traba izan. Gizakiok gai izan gara hizkuntza geurekin eramateko batetik bestera; areago, lurra bera eraldatzeko gai izan gara eta, zer esanik ez, gizakiak mendean hartzeko 'trebe' ere, tamalez. Eta hor sortzen da kezka. Mendiak itsasoaren mailarekin berdintzeko gai gara, haran eta ibai zabalak lotu dira ingeniariaren emaitza harrigarri diren zubi erraldoekin... eta hori guztia pertsonen mesedetan, omen.



Millauko biaduktua
(Zientzia.net)

Agintari askoren begietan lurraldea plano bat da, lego erraldoi bat. Ez da kontuan hartzen planoan atzamarra jartzen den tokian bertan, errealitatean, jendea bizi daitekeenik, ingurune berezi bat dagoenik. Areago, jendea badela edo zaindu beharreko eremu bat dagoela ohartuz gero, oztopo gisa ikusten da, edo ezikusiarrena egiten.

Gutxi batzuek aberasteko duten grinarengatik, garapen ekonomiko azkarra eta gainbalioa metatzeko nahia jartzen dituzte beste ezeren aurretik. Historian zehar mozorro ezberdinak izan dituen arren, Kapitalismoa da piztiaren izena. Kapitalismo basatia eta globalizazioa, jaun eta jabe.

Posible al da lurraldearen garapen eutsigarri bat, gizatasunaren, etikaren, justiziaren, ekologiaren eta kulturaren balioak zainduko eta indartuko dituen?

Gipuzkoako Foru Aldundiko Lurralde Garapeneko zuzendaritza

Lurralde Garapeneko Zuzendaritza sortu berriaren helburu eta zereginak honakoak dira:

- Lurralde Garapena guztion artean erabakitako etorkizun bateranzko bidea moduan ulertzen dugu. Hau da, 'erabaki dezagun norantz joan nahi dugun ondoren bidea egiteko'.
- Lurralde-unitate eraginkorra Gipuzkoan eskualdea da. Eskualdeak lurraldeko eragileen arteko elkar-eragintza eta elkarrizketa arina ahalbidetzen du.
- Zuzendaritzaren lanak ekonomian zuzenean eragiten du herrialdearen lehiakortasunean eragiten duelako.

Lurralde Garapeneko zuzendaritzaren lanean euskarak duen presentzia nagusiki bi modutan azaldu daiteke:

- Alde batetik eguneroko lanean erabiltzen den hizkuntza nagusia da. Esan beharra dago Gipuzkoa Sarean ekimenaren barruan euskararen erabilera ia erabatekoa dela.
- Bestetik, Gipuzkoarron elkarlanerako kultura (beti ere modu erlatibo batean), gizarte kapitala eta Lurralde Garapena daude. Hemen sortzen zaizkigu galdera gehien, ea ba:

Jardunaldi hauetara gure egunerokotasunean sortzen diren galdera batzuk modu ordenatuago batean ekartzen saiatu naiz.

Motz hitz egingo dut, galderak botako ditut, eta gustatuko litzaidake ondoren zuek ere galderak botatzea, aurreratuz gehienetan ez dugula erantzuna izango.

Ez da gure iritzia soilik Gipuzkoak badituela osagai aproposak guztion artean gure etorkizunaz erabakitzeke. Gure kulturaren parte dira elkarlana eta elkarrizketa, galdera da, ba al du hizkuntzak zerikusirik fenomeno honetan?

Zein neurritan eragiten du hizkuntza propioa edukitzeak, beti ere eleanitzak izanda, Lurralde Garapeneko prozesuetan eta honekin lurraldearen lehiakortasunean?

Lurralde lehiakorragoa kapital sozialarekin lotura badu, azken honek kulturarekin lotura badu, lotu al ditzakegu hizkuntza edo hizkera lurralde lehiakortasunarekin?

Eta errematatzeke, posible al da esatea euskararen alde egitea lurralde lehiakorrago baten alde egitea dela?

Lurraldearen garapenaren historia hurbila, gizartearen eta euskararen ikuspuntuetatik

Euskal Herrian, mendeetan euskal kulturak jasan zituen atzerakaden eragileak Espainiaren eta Frantziaren zapalketa eta inposizioa izan dira. Horiei estuki lotuta ageri dira, beti, boteredunen lukurreria eta handikeria. XIX. mendearen erdian hasita, lehen aldaketa demografiko eta kultural nabarmenak eragingo zituzten lurrazpiko aberastasuna ustiatzetik espero ziren irabazi itzelen grinek.

XX. mendean, berriz indartu ziren aldaketa horiek, Espainiako eta Europako gerren, euskara debekatu zuen diktaduraren eta Hego Euskal Herriko bigarren industrializazioaren ondorioz. Ehun urteren buruan, Euskal Herriaren etsaien asmo gaiztoek eta bertako oligarkiaren utzikeria konplizeak erabat aldatu zuten bertako egoera soziala eta, bereziki, kulturala, euskara galtzear izateraino.

Hego Euskal Herrira etorritako langileak auzo berri prekarioetan metatu zituzten, nora zetozen inolako erreferentziarik eman gabe (*1. irudia*). Ez zen harrera plan bat pentsatu, kokatzen laguntzeko biztanle berriei. Ez zen konturik izan ordura arte euskaldunak ziren herri eta eskualdeetan eragingo ziren aldaketa kulturalekin. Areago, soziologikoki euskaldunak ziren guneak erdalduntzeko asmoa zuten agintariak. Nahita gaizki egindako migrazio fenomeno horiek erabateko eragina izan zuten euskal gizartean, euskaldunak gutxiengoa bilakaturik euskararen lurraldean.



1. irudia / Altza (Donostia). Altza Historia Mintegia / Google Maps

Zorionez, meritu handiko ahalegina eta elkartasun erakuspen miresgarria eginez, milaka herrikidek euskara ikasi dute edo ikasteko ahalegina egin dute, berena eginez. Orain, euskaldun kopurua hazten ari da, urtez urte¹.

Ordutik urte asko pasa den arren eta euskararen aldeko ahalegin ugari egin bada ere, gaur egungo marko legeletan ere, Euskal Herriko administrazioek ez dute prebentzioaren ikuspegia barneratu beren hizkuntza-politiketan, oraindik. Euskararen aldeko politika garatzen duten administrazioek ez dute kontuan hartzen politikak zehazten hasten diren unetik bertatik egin behar dela hizkuntzaren kudeaketa. Ohituta gaude kalteak zuzentzen, edo horretan ahalegintzen.

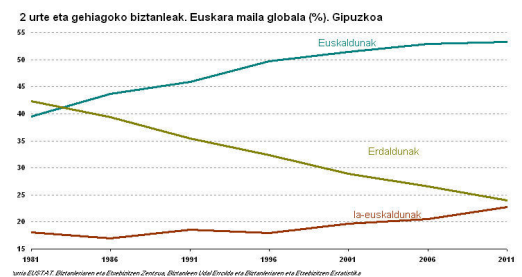
¹ Eustat, 2011: Euskal Herriko 16 urte edo gehiagoko biztanleen %27 elebiduna da (1991n %22).

Gipuzkoa lurralde euskalduna da

Gaur egunera etorrira, zein da herrialdearen argazkia, euskararen optikatik begiratuta?

Euskararen ezagutzaren maila honakoa da, azken ikerketen arabera:

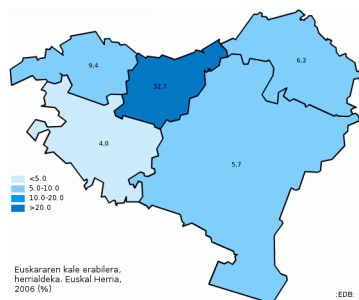
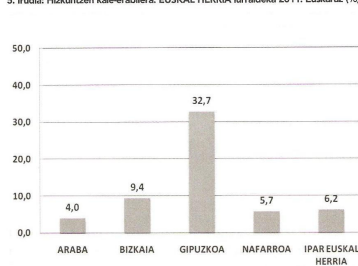
- Biztanleriaren %53² euskaldun elebiduna da eta beste %23 euskaraz ulertzeko gai da (2. irudia).
- Gainera, 2-30 urte bitarteko gazteen % 77 euskaldun elebiduna da; euskaraz bizi³ diren 56 herri eta eskualde ugari, eta herritarren erdia baino gehiago euskaldunak diren 82 herri ditu.



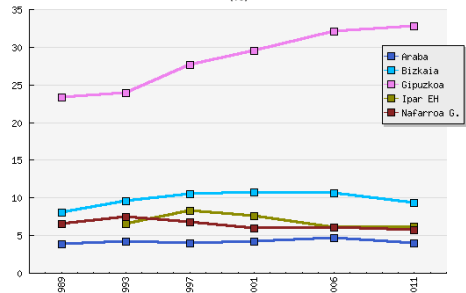
2. irudia

Euskararen erabilerari dagokionez, Gipuzkoan kalean neurtutako elkarrizketen % 33 euskaraz izan dira, 2011n⁴ (3. irudia). Pentsa daitekeenaz bestera, erabilera maila altua adierazten du datu horrek, *Jose Luis Alvarez Enparantza* soziolinguistak aztertu zuenez⁵. Gainera, ez da irudi estatikoa, geroz eta gehiago erabiltzen da, gipuzkoarrok euskaraz bizitzeko joera dugu. Datu horiek nabarmenagoak dira eremu soziolinguistikoaren arabera, inguru euskaldunenetan euskararen erabilera handiagoa baita (4. irudia). Hau da, inguru euskaldunak euskara erabiltzea errazten du.

5. Irudia: Hizkuntzen kale-erabilera. EUSKAL HERRIA lurraldeka 2011. Euskaraz (%)



Euskararen kale erabileraren bilakaera. Euskal Herria, herrialdeka 1989>>2011 (%)



3. irudia

Biztanle eleanitzez osaturiko herrialdea dugu Gipuzkoa eta euskara euskaldun guztion berebiziko identitate ikurra da, lurraldearen eta herritarren kohesiorako funtsezko aldagaia. V. Inkesta Soziolinguistikoaren arabera, euskara sustatzearen aldeko jarrera ere handia da Gipuzkoan (%75).

Horregatik ez da harritzekoa Gipuzkoaren garapen ekonomikoaren adierazle diren jarduera eta eragile garrantzitsu askok euskara beren osagai bereizgarri gisa erakustea⁶, edota euskararen normalizazioaren langintzan herrialdeko instituzioak, entitateak, erakundeak eta herritarrak izatea puntan ageri direnak. Euskara gipuzkoarron eta, oro har, euskaldunon gizarte kapitalaren parte da, nabarmen.

² Eustat, 2011.

³ Gutxienez biztanleen %70 euskal elebiduna.

⁴ Soziolinguistika Klusterra, EDB.

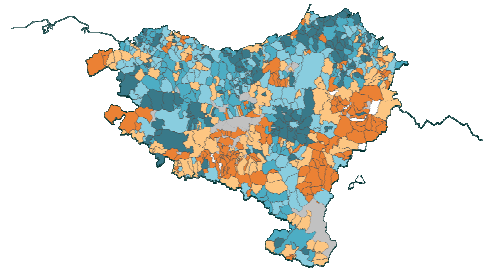
⁵ Soziolinguistika Klusterra, 'Euskararen kale-erabilera. Txillardegiren eredu matematikoa'

<http://www.soziolinguistika.org/es/node/784>

⁶ Bai Euskarari Ziurtagiria duten 1369 eragileetatik 499 gipuzkoarrek dira (%37). 2008-2011 bitarte, Bikain egiaztagiria eskuratu duten entitateen %57 gipuzkoarrek dira.

Gipuzkoa bakarra?

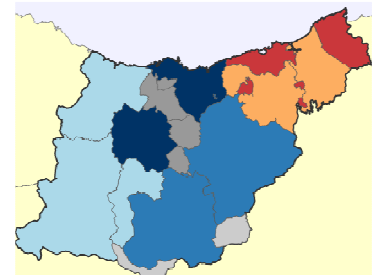
Tendentzia orokorrak ordea beste batzuk dira. Ikustea besterik ez dago inguruko lurraldeen egoera konturatzeko hiriburuak eta kosta garrantzia hartzen ari direla, barrualdea husten doan heinean. Batez ere Araba, Nafarroa eta Iparraldean gertatzen ari da.



4. irudia

Gipuzkoan ezberdintasunak hain handiak ez diren arren, badira aldeak hiriburu inguruaren eta barnealdearen artean. Euskararen ezagutzaren nagusitasuna ez da guztiz homoginoa Gipuzkoan. Bi eremu soziolinguistiko handitan banatu daiteke herrialdea:

- Herrialdeko ipar-ekialdea: biztanleen % 57. Lasarten hasi eta Irunerainoko eremuan biztanleen %42 da euskaldun elebiduna. Tartean badaude euskaldun kopuru handia duten herriak (Oiartzun, %74; Hondarribia, %60).
- Herrialdeko hego-mendebaldea: biztanleen % 43. Euskaldunen proportzioa handia da (biztanleen %65 da euskaldun elebiduna), herri handi batzuetan proportzio hori jaisten den arren (Zumarraga %46; Andoain eta Eibar %52; Arrasate eta Beasain %55).



5. irudia

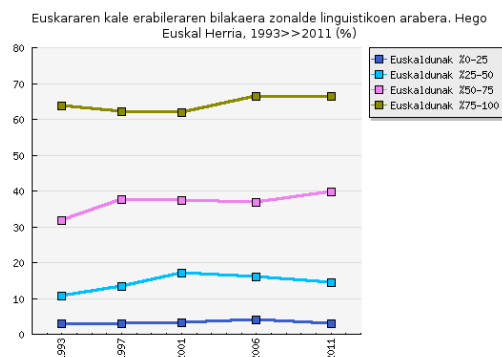
Gainera, lurralde txikia den arren, euskarak baditu moldaerak eta hizkera ezberdinak, ia eskualde guztietan, bereziki osasuntsu daudelarik eskualderik euskaldunenetan.

Behin eta berriz aipatzen da, lehenik eta behin norbera bere herrikoa dela, Gipuzkoarron izaeraren ikur bezala. Posible al da lotzea eremu geografiko konkretuarekiko lotura, “bizi eta lan” kontzeptuarekin? Eta hauek biak euskalki edo hizkerekin? Gipuzkoaren garapen ekonomiko homoginoak loturarik izan al du lurraldean zehar hizkera ezberdinak barreiatu izatearekin?

Zer gertatuko litzateke Gipuzkoan, bai biztanleriaren banaketa homoginoari begira, zein euskararen erabilerari begira, barnealdeko eskualdeetan porrot ekonomikoa emango balitz? Adibidez Debagoiena eta Goierri jausiko balira.

Baina gune soziolinguistiko euskaldunenetan (euskararen *arnasguneak*) geldialdi bat sumatzen da. Biztanleen %70 baino gehiago euskaldunak dituzten Gipuzkoako 39 herri euskaldunen proportzioan galdu dute, 2011. urteko zentsuaren arabera⁷.

Euskararen kale erabileraren datuetan ere sumatu da gelditzea herririk euskaldunenetan.



6. irudia

Zer eragin izango luke euskararengan barnealdeko eskualdeek, demagun Debagoiena eta Goierri, ekonomikoki behea joko balute?

⁷ Xabier Isasi, 2013.

ONDORIOAK

Beraz, lurraldearen garapena helburu duen edozein jarduerak euskara oso kontuan hartu beharra du. Euskara kontuan hartzen ez duen jarduera pribatu zein publiko orok du negatiboki nabarmentzeko arriskua eta, aitzitik, euskara barneratuta duen jarduerak herritarren estimua eta atxikimendua jasotzen du.

Euskara hizkuntza ofiziala izanik ere, egoera gutxituan dago, espainieraren mendeko. Euskal Herria berreuskalduntzeko, euskarari lehentasuna ematen dion hizkuntza politika garatu behar da, eta euskaldunon hizkuntza eskubideen bermeak gidatu behar du administrazioen jarduera: zaindu badagoena eta berreskuratu euskararentzako espazioak.

- Zaindu: Hain zuzen ere, beharrezkoa izango da prebentzioaren ikuspegia barneratzea instituzioen lan moldeetan, neurriak ezarri aurretik, jarduerak diseinatzen diren unean bertan ziurtatzeko, egitasmoek ez dutela euskararen aldekoa den egoerarik kaltetuko eta euskaldunon hizkuntza eskubideak bermatuko dituztela, gerora, eta horrela ez bada, behar diren aldaketak egiteko garaiz.
- Berreskuratu: Azkenik, euskararen hedapen homogeneoago bat behar da Gipuzkoan, herri eta eskualde euskaldunen eredia eta eragina zabalduz herrialde osora, atzerapausoak saihestearekin eta berreuskalduntzea bizkortzearekin batera, jendartean harreman parekideak lortzeko eta gizarte kohesioari laguntzeko.

Esaerak dio 'atzeak erakusten du aurrea nola dantzatu'. Badakigu zer ez den egin behar, egin dezagun bada behar duguna.

Donostia, 2014ko urtarrila.

Gipuzkoako Foru Aldundia

Ugaitz Iturbe Hermoso de Mendoza
Lurralde Garapeneko Zuzendaritza

Zigor Etxeburua Urbizu
Euskarako Zuzendari Nagusia